



PORADNA
PŘI FINANČNÍ TÍSNI

VÝROČNÍ ZPRÁVA ZA ROK 2009

Poradna při finanční tísni, o.p.s.

IČ: 281 86 869

Americká 22, Praha 2, 120 00

tel. (+420) 222 922 240

fax. (+420) 222 524 198

Životopis Poradny při finanční tísni, o.p.s.

Rok narození

2007 (mladice)

Rodina

Rodný otec a rodná matka: Česká spořitelna, a.s. a Sdružení českých spotřebitelů, o.s.
(**Zakladatelé Poradny**)

Adoptivní rodiče: Českomoravská stavební spořitelna a.s., Československá obchodní banka a.s., DIE ERSTE österreichische Spar-Casse Privatstiftung, Fakulta podnikohospodářská Vysoké školy ekonomické v Praze, Komerční banka a.s., Raiffeisenbank a.s., Stavební spořitelna České spořitelny, a.s., UniCredit Bank Czech Republic, a.s. (**Partneři Poradny**)

Základní míry

4120 klientů za rok 2008, 11386 za rok 2009, 8 zaměstnanců ke konci roku 2009

Kariéra

- 12.11.2007 den zápisu v rejstříku
- 17.1.2008 slavnostní otevření v Praze; záštitu nad Poradnou převzali ministr práce a sociálních věcí a starostka Prahy 2
- 3.3.2008 Poradnu navštívili premiér České republiky a ministr spravedlnosti
- 7.5.2008 na Poradnu se obrátil 1 000. klient
- 12.6.2008 vstoupila v platnost zakládací smlouva, která jmenovala nové Partnery
- 7.7.2008 obsazena funkce ředitele Poradny
- 30.9.2008 konal se první den otevřených dveří
- 19.11.2008 novým Partnerem Poradny se stala VŠE v Praze, fakulta podnikohospodářská
- 5.1.2009 slavnostní otevření pobočky v Ostravě za účasti hejtmana kraje
- 19.6.2009 na Poradnu se obrátil 10 000. klient
- 10.11.2009 v Poslanecké sněmovně Parlamentu ČR se uskutečnil seminář "Cesty k omezení lichvy" s příspěvkem o práci a zkušenostech Poradny

Záliby

Exekuce a osobní bankroty

Bydliště

Praha, od roku 2009 i Ostrava (od roku 2010 i Ústí nad Labem)

Zvláštní znamení

Provoz bezplatné poradenské zelené linky

Obsah

1.	Úvodní slovo	3
2.	Základní informace	3
2.1.	Poskytované služby	3
2.2.	Podmínky poskytování služeb	4
2.3.	Naše cíle.....	4
2.3.1.	Poslání organizace	4
2.3.2.	Motto.....	4
2.3.3.	Strategická vize.....	4
2.3.4.	Hlavní cíl	4
3.	Přehled činností.....	4
4.	Řízení a organizace	5
4.1.	Správní rada.....	5
4.2.	Dozorčí rada.....	6
4.3.	Ředitel.....	6
5.	Statistické přehledy za rok 2009	7
5.1.	Vývoj počtu klientů.....	7
5.2.	Forma kontaktu	7
5.3.	Celkový čas na zelené lince (hod.)	8
5.4.	Počet spojení na zelené lince	8
5.5.	Původ informací o Poradně	9
5.6.	Rozdělení klientů (ženy, muži).....	9
5.7.	Rodinný stav klientů	10
5.8.	Věková struktura	10
5.9.	Klienti podle vzdělání	11
5.10.	Rozdělení klientů podle krajů	11
5.11.	Klienti podle výše příjmů (Kč)	12
5.12.	Zdroj příjmů klientů	12
5.13.	Průměrná výše celkového dluhu (v tis. Kč).....	13
5.14.	Rozdělení na bankovní a nebankovní sektor	13
5.15.	Jak dlouho klient pocítuje předlužení.....	14
5.16.	Důvod platební neschopnosti dle klientů	15
6.	Hospodaření	16
6.1.	Přehled o peněžních příjmech (výnosech) a výdajích (nákladech).....	16
6.1.1.	Přehled přijatých darů a jiných příjmů (výnosů)	16
6.1.2.	Přehled výdajů (nákladů).....	16
6.2.	Přehled rozsahu příjmů (výnosů) v členění podle zdrojů	17
6.3.	Vývoj a konečný stav fondů.....	17
6.4.	Stav a pohyb majetku a závazků.....	18
6.5.	Úplný objem výdajů (nákladů).....	18
6.6.	Změny zakládací smlouvy	18
6.7.	Činnosti ve vztahu k účelu založení a zhodnocení závěrky.....	18
7.	Partneři Poradny při finanční tísni, o.p.s.	19
8.	Roční účetní závěrka a příloha účetní závěrky	20

Přílohy:

Zprávy dozorčí rady

1. Úvodní slovo

S rokem 2009 jsme otevřeli období růstu infrastruktury poradenské činnosti. Začátkem roku začala veřejnosti sloužit v Moravskoslezském kraji a přilehlých oblastech pobočka Poradny v Ostravě. Koncem roku vrcholily práce na otevření druhé pobočky v Ústí nad Labem. Díky důvěře všech Partnerů se podařilo zajistit dostatečné zdroje pro plánované poradenské i preventivní aktivity.

Za celý rok 2009 zaměstnanci Poradny obsloužili 11 386 nových klientů, z toho 7 504 telefonicky, především na pondělní bezplatné zelené lince. Stále více klientů mělo zájem o informace a vypracování návrhu na oddlužení – osobního bankrotu. Díky velice dobrému rozjezdu ostravské pobočky vypracovala Poradna za rok 2009 klientům cca každý čtvrtý návrh na oddlužení podaný soudům České republiky.

V roce 2010 otevřeme pobočku v Ústeckém kraji s tím, že zaměstnanci pobočky budou vyjíždět do vzdálenějších lokalit na poradenské dny. Nadále budeme pokračovat v přednáškové preventivní činnosti a využijeme možností Evropského roku boje proti chudobě.

David Šmejkal, ředitel

2. Základní informace

2.1. Poskytované služby

Poradna poskytuje tyto obecně prospěšné služby:

- a) Pomoc při prevenci před vznikem tíživé finanční situace a platební neschopnosti na straně spotřebitele. Poradna vyvíjí činnost tak, aby působila na spotřebitele, aby se zadlužovali chytře a zodpovědně.
- b) Podpora při řešení následků spojených se vznikem platební neschopnosti, vzniklé v důsledku nepředvídané změny osobních poměrů spotřebitelů (např. v důsledku nemoci, úrazu, ztráty zaměstnání, rozvodu manželství). Poradna vyvíjí svou činnost tak, aby nastalá či hrozící platební neschopnost měla na finanční stabilitu spotřebitelů minimální negativní dopad. Spotřebitelé se mohou na Poradnu obrátit zejména v situaci, kdy nejsou schopni splácet čerpané úvěry či půjčky a mají zájem o této skutečnosti informovat své věřitele a dohodnout se s nimi pokud možno na takovém řešení situace, které nevyústí v podání žaloby, exekuci majetku či v podání návrhu na oddlužení spotřebitele. Poradna neposkytuje, nedoporučuje ani nepropaguje jakékoli finanční produkty, poskytování služeb neomezuje na klienty svých Zakladatelů. Poradna neposkytuje služby ekonomických či finančních poradců.
- c) Koordinace, podpora, asistence a vytváření podmínek pro komunikaci a spolupráci mezi spotřebiteli a jejich věřiteli a mezi spotřebiteli a soudy a soudními exekutory. Poradna pomáhá spotřebitelům nalézt takový návrh řešení jejich dluhové situace, jenž je pro jejich věřitele přijatelný, při současném zachování alespoň minimální finanční stability spotřebitele.

Poradna pomáhá spotřebitelům vhodně formulovat obsah písemností tak, aby byl věcný a konkrétní. Poradna neposkytuje zastupování spotřebitelů v řízení před soudy ani jiné právní služby, jejichž poskytování podléhá zákonu č. 85/1996 Sb., o advokacii.

2.2. Podmínky poskytování služeb

Veškeré služby poskytované obecně prospěšnou společností jsou poskytovány:

- 1) diskrétně, nestranně a nezávisle na postojích svých Zakladatelů, Partnerů (dárců peněžních prostředků a dalších Partnerů) či na státních či jiných subjektech, které by mohly mít na výsledku řešení případu klienta Poradny finanční nebo ideologický zájem. Poradna svou činností nesleduje podnikatelské zájmy svých Zakladatelů či jiných subjektů, neposkytuje, nedoporučuje ani nepropaguje jakékoli finanční produkty, neomezuje poskytování služeb na klienty svých Zakladatelů a není zaměřena na dosahování zisku.
- 2) bezplatně.
- 3) všem spotřebitelům v pořadí podle požadavků vznášených na její aktivity.

2.3. Naše cíle

2.3.1. Poslání organizace

Naším prioritním posláním je kvalitní a účinná poradenská činnost pro občany ve finanční tísní, v hrozící či existující platební neschopnosti, nebo v exekuci, a pomoc při podání návrhu na oddlužení.

Naším sekundárním posláním je pozitivně působit na spotřebitele, aby měli hlubší finančně-právní povědomí v oblasti přijímání úvěrů a půjček, uměli si půjčovat obezřetně a k případnému řešení své platební neschopnosti přistupovali zodpovědně a aktivně.

2.3.2. Motto

Naše pomoc pro Váš nový start.

2.3.3. Strategická vize

Naší vizí je veřejnost vnímající existenci Poradny a využívající kvalitních služeb Poradny.

2.3.4. Hlavní cíl

Naším hlavním cílem je profesionální poradenství pro osoby (fyzické osoby - spotřebitele) ve finanční tísní.

3. Přehled činností

Poradna v roce 2009 poskytovala:

- poradenství:
 - o telefonické na zelené lince a na pražské a ostravské lince
 - o osobní v Praze a Ostravě
 - o internetové přes webový formulář a email
 - o písemnou formou
- preventivní přednáškovou činnost pro kolektivy (školy, sociální pracovníky, další poradenské organizace, seniory) – např. společný přednáškový projekt pro studenty s Asociací finančních zprostředkovatelů a finančních poradců České republiky, o. s.

Tyto činnosti jsou v přímém vztahu k účelu založení obecně prospěšné společnosti a vyplývají ze zakládací smlouvy a statutu.

4. Řízení a organizace

4.1. Správní rada

Správní rada je statutárním orgánem Poradny a dbá na zachování účelu, pro který byla Poradna založena. V roce 2009 pracovala ve složení:

Partner	Zástupce Partnera	Funkční období / funkce
Česká spořitelna, a.s.	Karel Suchý	28.7.2008 – 31.12.2009 / předseda
Stavební spořitelna České spořitelny, a.s.	Stanislava Kopřivová	10.6.2008 – 31.12.2009 / člen
DIE ERSTE österreichische Spar-Casse Privatstiftung	Jan Kouba	10.6.2008 – 31.12.2009 / člen
Československá obchodní banka, a.s.	Miroslav Seidl	10.6.2008 – 4.3.2009 / člen
	Jan Klouček	28.7.2008 – 27.2.2009 / 2. místopředseda
	Ondřej Škorpil	6.3.2009 – 24.6.2009 / člen 25.6.2009 - 31.12.2009 / 2. místopředseda
	Martin Eyberger	6.3.2009 – 31.12.2009 / člen
Komerční banka, a.s.	Sylva Floríková	28.7.2008 – 31.12.2009 / 1. místopředsedkyně
Komerční banka, a.s.	Radko Belada	10.6.2008 – 31.12.2009 / člen
Raiffeisenbank, a.s.	Tomáš Jelínek	10.6.2008 – 7.10.2009 / člen
	Peter Leško	7.10.2009 - 31.12.2009 / člen
UniCredit Bank Czech Republic, a.s.	Jakub Dusílek	10.6.2008 – 31.12.2009 / člen

4.2. Dozorčí rada

Dozorčí rada přezkoumává účetní uzávěrku a dohlíží na to, aby Poradna vyvíjela činnost v souladu se zákony a zakládací listinou. Na činnosti dozorčí rady se dvěma zástupci podílí Sdružení českých spotřebitelů, o.s. V roce 2009 pracovala ve složení:

Partner	Zástupce Partnera	Funkční období / funkce
Sdružení českých spotřebitelů, o.s.	Ladislav Polák	12.11.2007 - 31.12.2009 / člen
	Libor Novák	12.11.2007 - 31.12.2009 / člen
	Luděk Laburda	10.6.2008 – 18.9.2009 / člen
	Bohumil Havel	10.6.2008 – 9.2.2009 / člen
Vysoká škola ekonomická v Praze, Fakulta podnikohospodářská	Luboš Smrčka	8.4.2009 - 31.12.2009 / člen

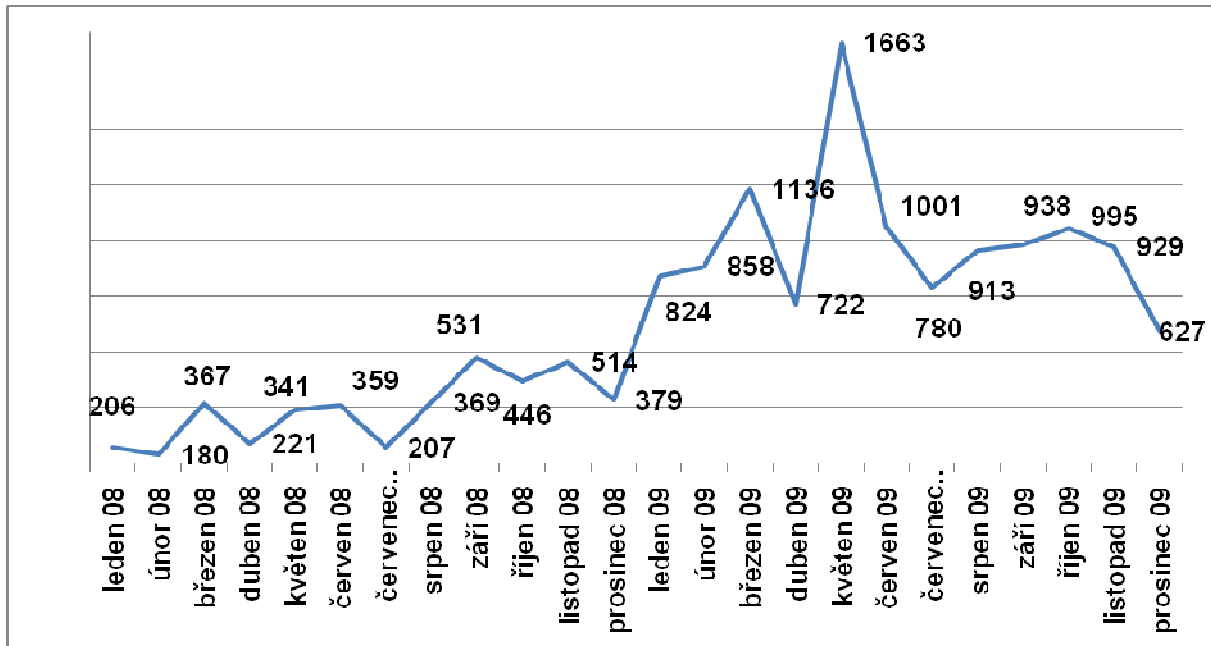
4.3. Ředitel

Ředitel je výkonným orgánem Poradny. Ředitel jedná jménem Poradny navenek v rozsahu plných mocí, vydaných mu předsedou správní rady. V době od 7.7.2008 do 31.12.2009 byl ředitelem Poradny David Šmejkal.



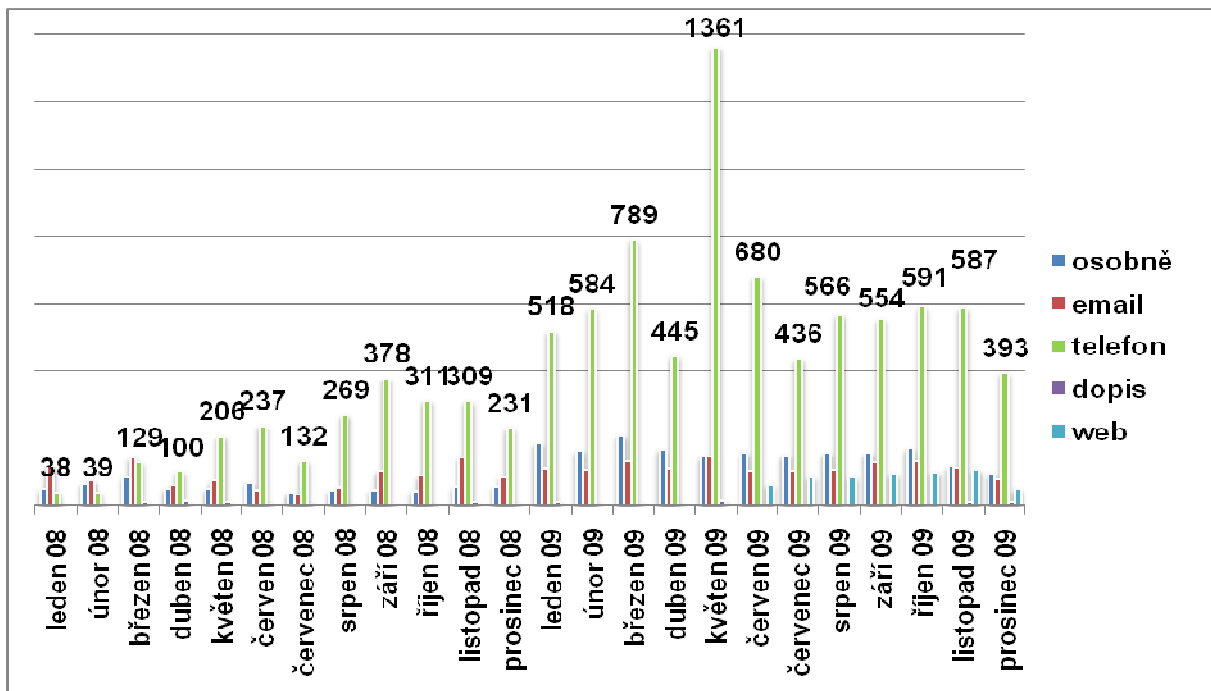
5. Statistické přehledy za rok 2009

5.1. Vývoj počtu klientů



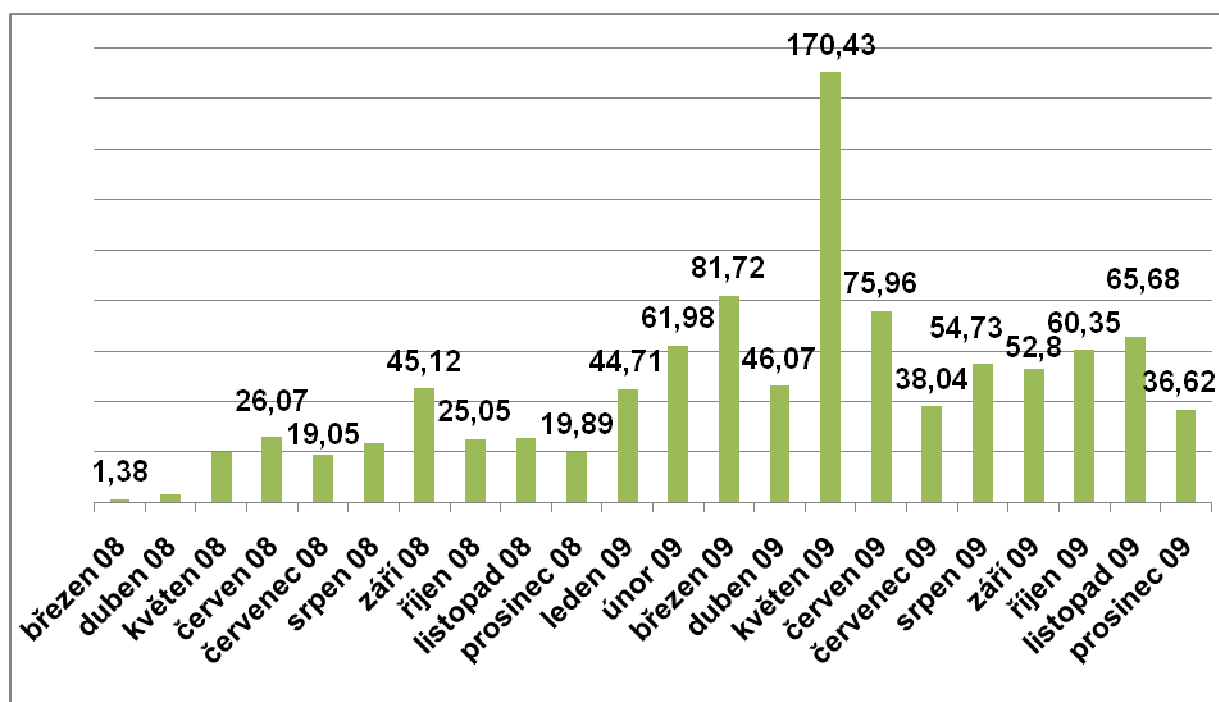
Za rok 2009 byl celkový počet klientských prvo-kontaktů 11 386. Počet klientů, kteří se na Poradnu obraceli, měl celkově vzrůstající tendenci. Přitom strmý nárůst dotazů následoval poté, co Poradna vystoupila v médiích (květen – hlavní zpravodajství televize NOVA).

5.2. Forma kontaktu



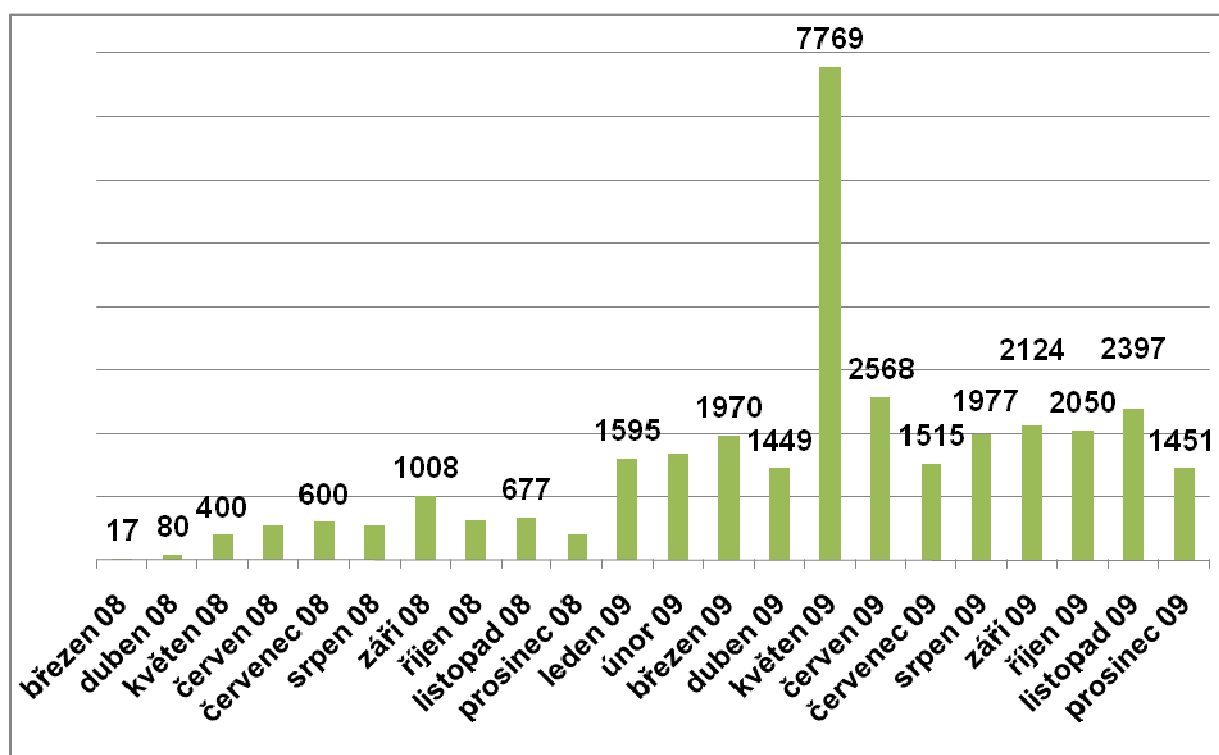
Nejvyužívanější formou kontaktu je telefon (hlavně díky zelené lince), následují osobní návštěvy, email a webový formulář, nejméně se klienti obracejí na Poradnu písemně.

5.3. Celkový čas na zelené lince (hod.)



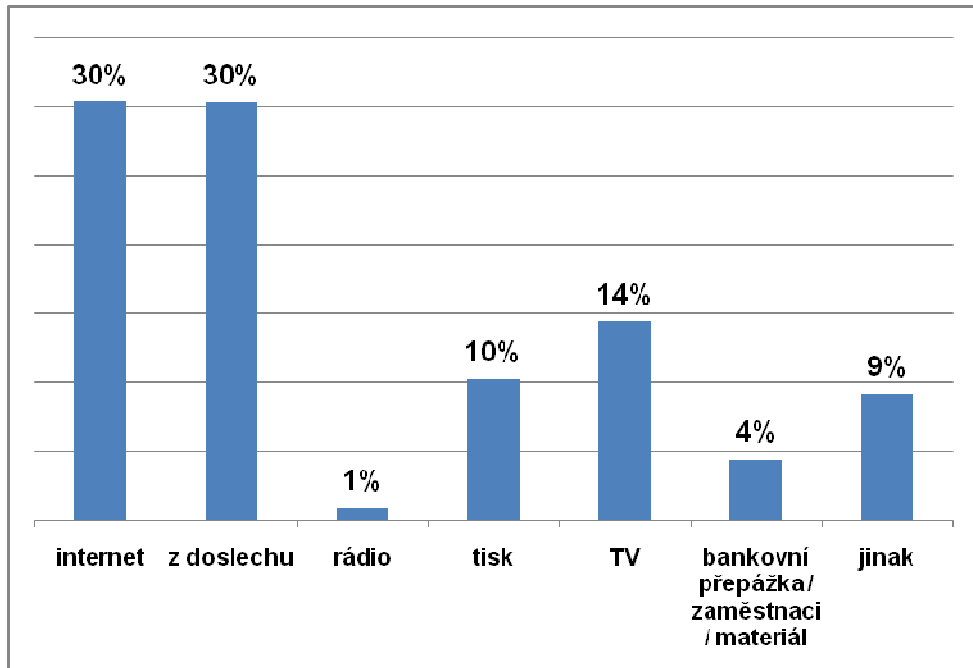
Zelená linka Poradny, která je v provozu každé pondělí, je klienty hojně využívána. Průměrné zatížení linky je cca 65 hodin měsíčně. Výkyv v květnu byl zapříčiněn medializací Poradny.

5.4. Počet spojení na zelené lince



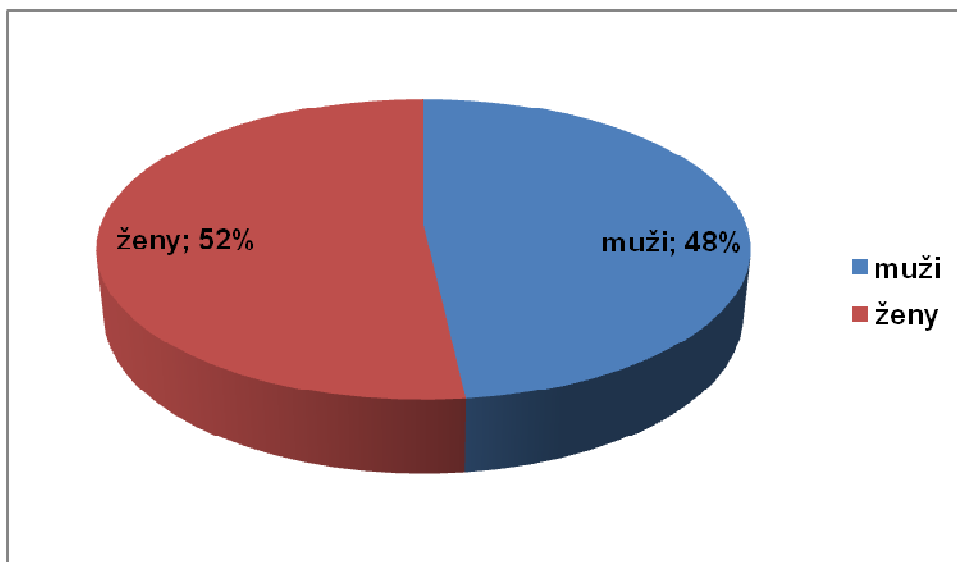
Počet hovorů na zelené lince má stoupající tendenci, což je důkazem o rozšiřování povědomí o Poradně v široké veřejnosti.

5.5. *Původ informací o Poradně*



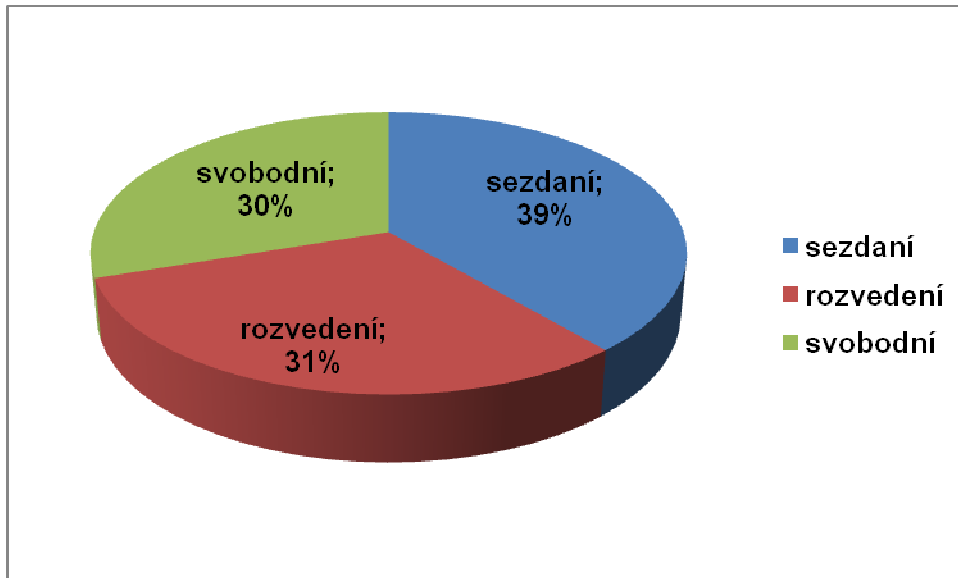
Internet je silným kanálem, kterým klientům proudí informace o Poradně a jejích službách. To, že druhou nejčastější odpovědí klientů na otázku jak se o Poradně dozvěděli, je „z doslechu“ – patrně souvisí s kombinací vlivů médií (zejména televize) a stoupajícího povědomí o existenci a práci Poradny mezi cílovou skupinou.

5.6. *Rozdělení klientů (ženy, muži)*

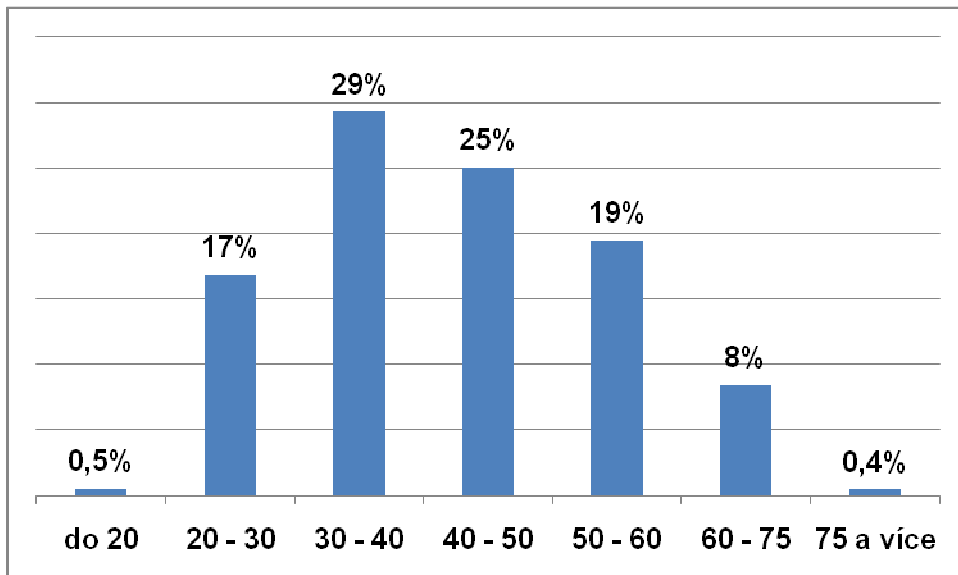


Poměr mužů a žen, kteří se obracejí na Poradnu, je téměř vyrovnaný. Z tohoto údaje vyplývá, že finanční závazky (úvěry, půjčky, leasingy apod.) nejsou záležitostí pouze jednoho pohlaví a že do problémů s plněním závazků se téměř ve stejné míře dostávají jak muži, tak ženy. Rozdělení je stejné jako v předcházejícím roce 2008.

5.7. *Rodinný stav klientů*

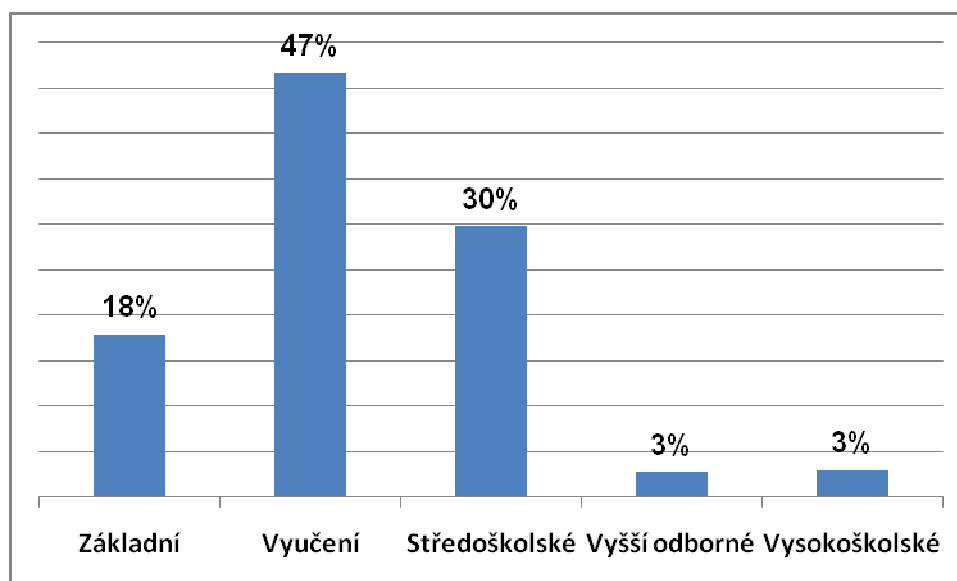


5.8. *Věková struktura*



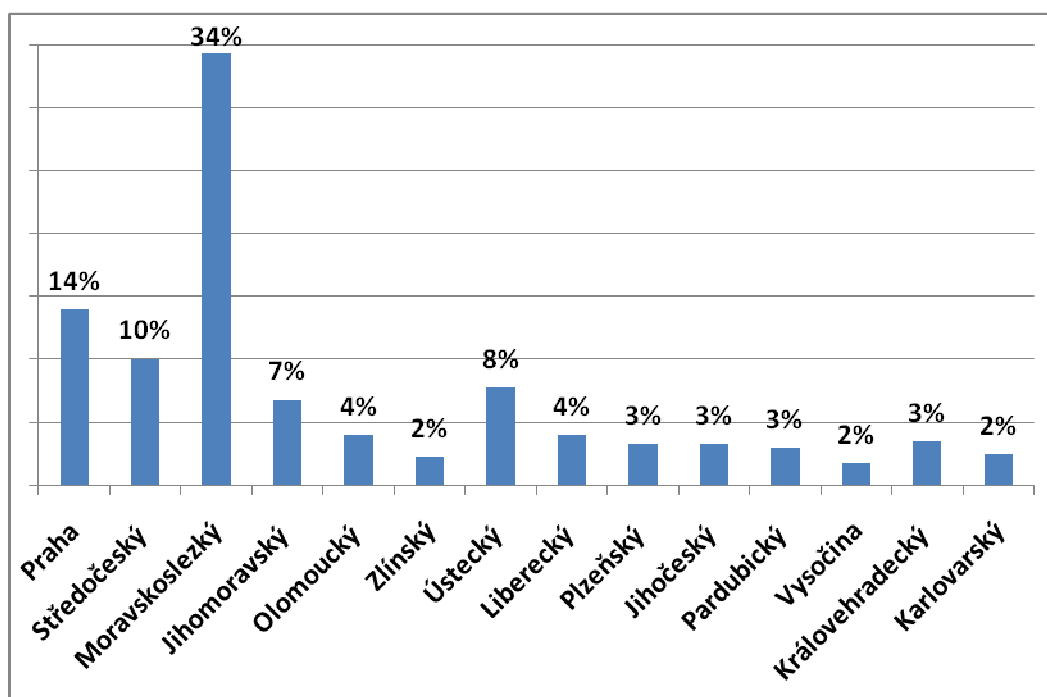
Nejčastější skupinou, která se obrací na Poradnu, jsou muži a ženy ve věku 30-40 let, tedy v období největší pracovní produktivity, kdy se snaží zabezpečit sebe a svoji rodinu a dopřát si určitý standard, k čemuž hojně využívají finanční produkty (úvěry).

5.9. *Klienti podle vzdělání*



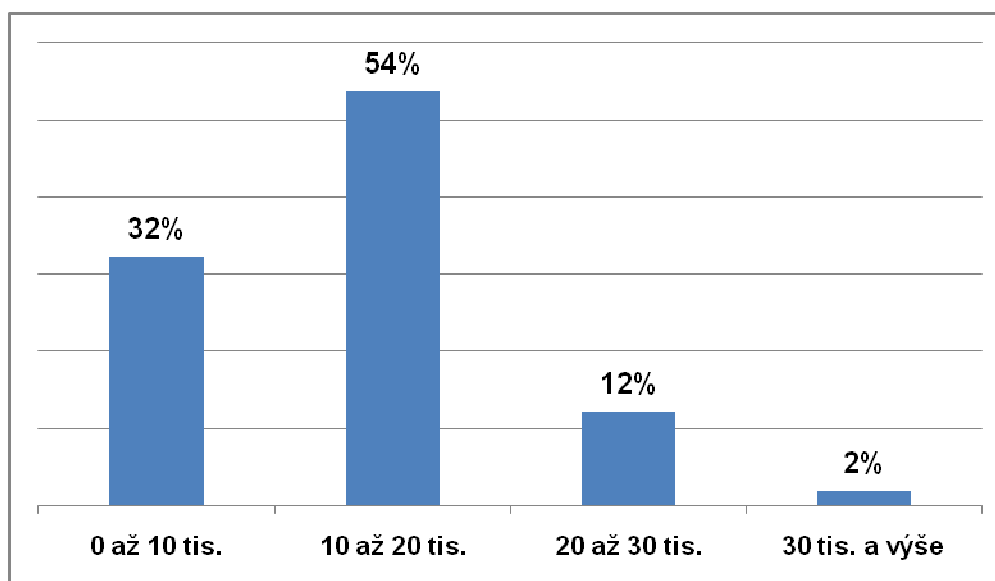
Ačkoliv vysoké procento klientů Poradny dosáhlo středoškolského vzdělání, jsou to právě spotřebitelé se vzděláním nižším (vyučení a se základním vzděláním), kteří se nejčastěji dostávají do problémů se splácením závazků. Na poli prevence (např. zařazení problematiky osobních financí či zadlužení do učebních osnov) je tedy stále co dohánět.

5.10. *Rozdělení klientů podle krajů*



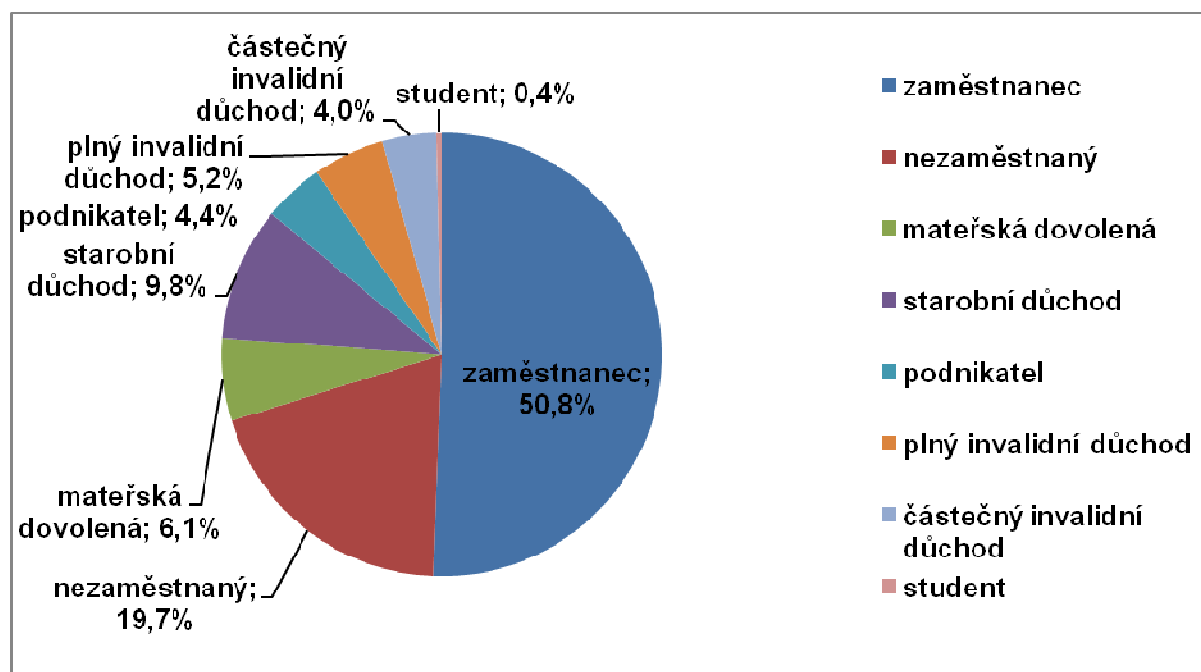
Z grafu je patrné, že v roce 2009 klienti z Moravskoslezského kraje silně preferovali novou pobočku v Ostravě a centrála v Praze vyřizovala klientské dotazy ze všech dalších nemoravských regionů.

5.11. Klienti podle výše čistého příjmu (Kč)



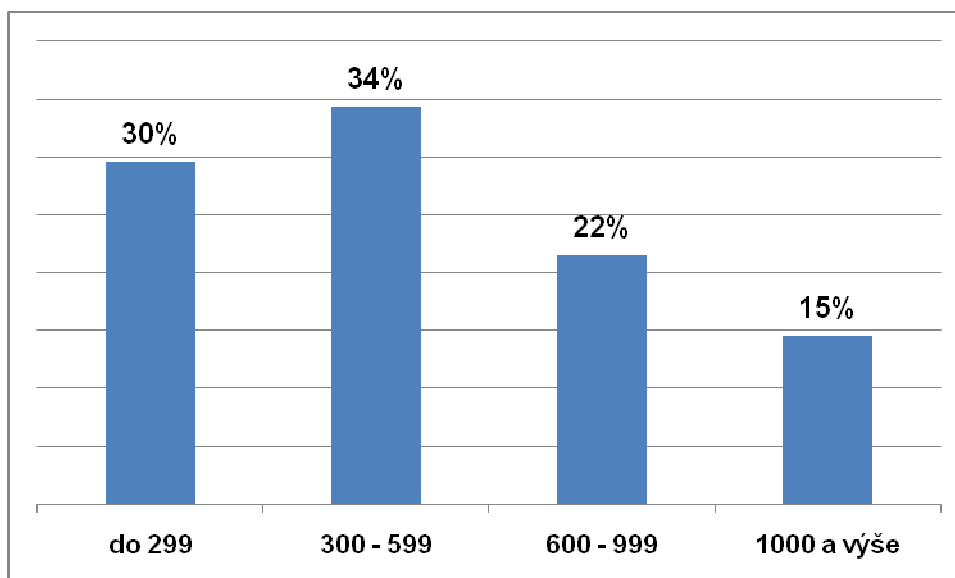
Praxe ukazuje, že do problémů se splácením závazků se nedostávají z větší části osoby nezaměstnané či s nízkým příjmem. Graf naznačuje, že většina klientů Poradny má čistý příjem mezi 10 – 20 tis. Kč, tedy většina klientů Poradny je zaměstnaná nebo pobírá starobní či invalidní důchod. Podíl klientů s nejnižšími příjmy však stoupl o 11 % oproti roku 2008.

5.12. Zdroj příjmů klientů



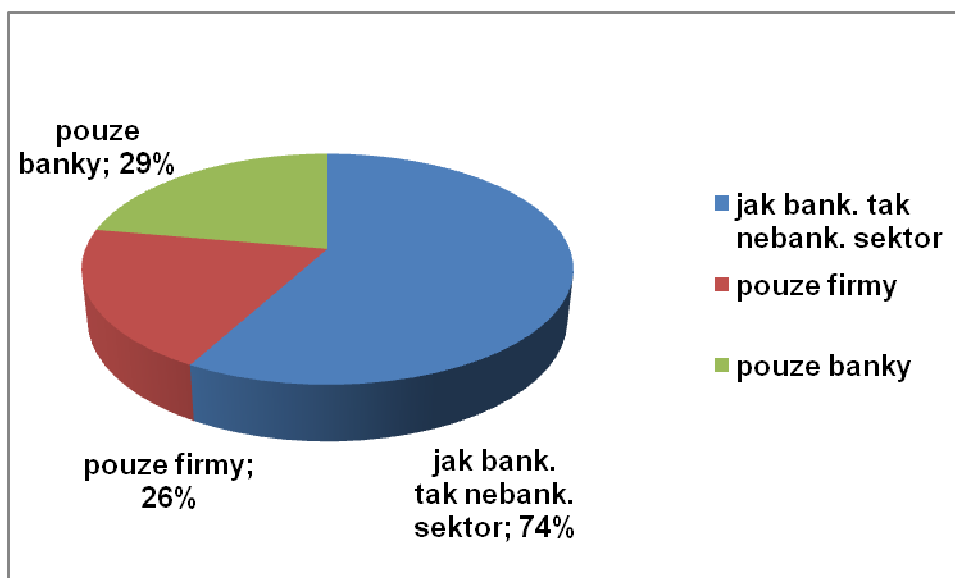
Uvedený graf znázorňuje zdroj příjmu klientů Poradny. Téměř 2/3 klientů Poradny má trvalý zdroj příjmu (mzda, starobní či invalidní důchod) a necelých 20 % klientů jsou nezaměstnaní (bez příjmu). Podíl nezaměstnaných klientů se však od roku 2008 zdvojnásobil.

5.13. Průměrná výše celkového dluhu (v tis. Kč)



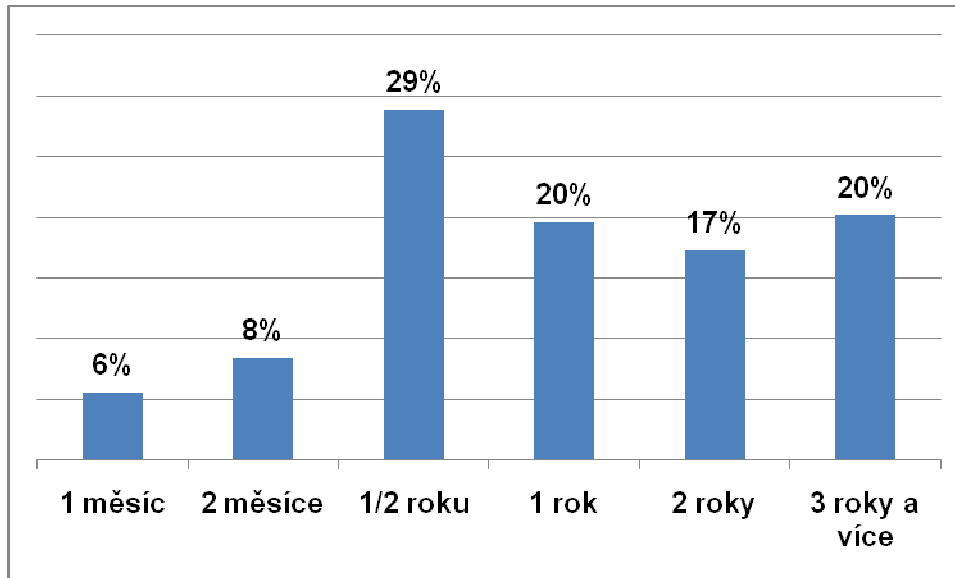
V porovnání s rokem 2008 se zvýšil celkový dluh klientů ve skupině 300 – 599 tis. Kč, pravděpodobně v souvislosti s rozšířením institutu oddlužení – osobního bankrotu.

5.14. Rozdělení na bankovní a nebankovní sektor



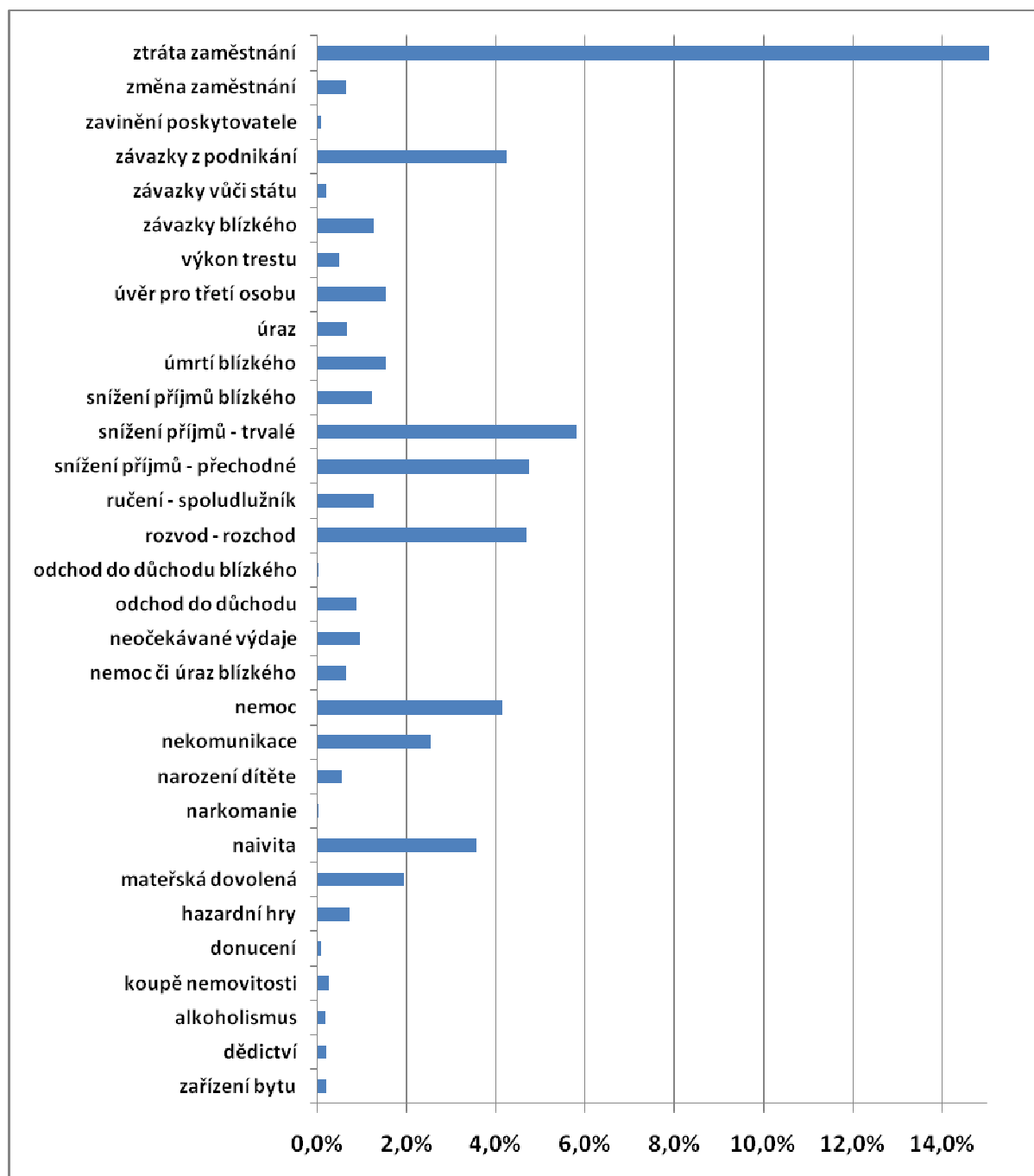
Z grafu je patrné, že zastoupení věřitelů z bankovního a nebankovního sektoru je velmi vyrovnané, „lehce“ převládají klienti Poradny s bankovními věřiteli. Tento graf ukazuje, že většina klientů Poradny má věřitele jak z bankovního, tak z nebankovního sektoru, z čehož lze usuzovat, že po vyčerpání možnosti získat úvěr u banky se klient obrací na nebankovní subjekty.

5.15. *Jak dlouho klient pocit'uje předlužení*



Z tohoto grafu vyplývá, že klienti začínají řešit problémy se splácením poměrně pozdě, někdy až v okamžiku, kdy je na ně nařízena exekuce. Přitom právě okamžité řešení může vést ke stabilizaci situace a nikoliv k jejímu zhroucení (žaloby, exekuce). Oproti roku 2008 je patrný posun k rychlejšímu řešení.

5.16. *Důvod platební neschopnosti dle klientů*



Důvody platební neschopnosti jsou pestré. Nejčastějším důvodem je ztráta zaměstnání či jiné snížení příjmů, rozvod či rozchod s partnerem a pracovní neschopnost (nemoc). Nezanedbatelný podíl klientů Poradny tvoří také osoby, kterým zůstaly dluhy z podnikání, a osoby, které stále aktivně podnikají, ale nejsou schopny plnit své závazky. 39 % klientů uvádí neurčitý důvod svých platebních problémů - „přecenění sil a příliš mnoho závazků“.

6. Hospodaření

6.1. Přehled o peněžních příjmech (výnosech) a výdajích (nákladech)

6.1.1. Přehled přijatých darů a jiných příjmů (výnosů)

Dary od právnických osob v roce 2009 činily 7,951.175,- Kč, a to

Česká spořitelna, a.s.	2,638.900,- Kč
Stavební spořitelna České spořitelny, a.s.	500.000,- Kč
Komerční banka, a.s.	832.905,- Kč
Českomoravská stavební spořitelna, a.s.	500.000,- Kč
UniCredit Bank Czech Republic, a.s.	500.000,- Kč
Československá obchodní banka, a.s.	719.294,- Kč
Raiffeisenbank, a.s.	500.000,- Kč
DIE ERSTE österreichische Spar-Casse Privatstiftung	1,760.076,- Kč

Úroky z finančních prostředků na běžném účtu nepodléhající dani z příjmů v roce 2009 činily 34 tis Kč a úroky z termínovaného vkladu činily 68 tis. Kč.

Jiné ostatní výnosy vzniklé odúčtováním nečerpaných služeb k nájmu za rok 2008 činily 3 tis. Kč.

Dary od fyzických osob za rok 2009 nebyly žádné.

6.1.2. Přehled výdajů (nákladů)

Náklady na provozní činnost k 31. prosinci 2009 činily 8 263 tis. Kč, a to

Kancelářské potřeby	98 tis. Kč
Ostatní materiál	92 tis. Kč
Drobný hmotný majetek	127 tis. Kč

Vedení účetní agendy, právní poradenství	234 tis. Kč
Náklady na propagaci	184 tis. Kč
Nájemné vč. služeb	1 058 tis. Kč
Telefony	403 tis. Kč
Ostatní služby	438 tis. Kč
Mzdové náklady vč. odvodů a sociálních nákladů	5 610 tis. Kč
Ostatní provozní náklady, bankovní poplatky	19 tis. Kč

Náklady Poradny ve výši 8 158 tis. Kč byly pokryty z přijatých darů a částka ve výši 105 tis. Kč byla pokryta z vlastních zdrojů, tj. z finančních výnosů z úroků z běžného účtu, termínovaného vkladu a provozních výnosů.

6.2. Přehled rozsahu příjmů (výnosů) v členění podle zdrojů

Činnost Poradny byla financována z přijatých darů od soukromých právnických osob, a to ve výši 8 158 tis. Kč. Další část výnosů tvořily vlastní zdroje v celkové částce 105 tis. Kč, z toho úroky z běžného účtu a termínovaného vkladu činily 102 tis. Kč a 3 tis. Kč činily ostatní provozní výnosy.

6.3. Vývoj a konečný stav fondů

tis. Kč	Vklad Zakladatele	Fondy organizace	Zisk běžného období	Celkem
Zůstatek k 31.12.2008	1	7 045		7 046
Fondy dary přijaté		7 951		7 951
Fondy – převod na provoz		-8 158		-8 158
Zisk za rok 2009			0	0
Zůstatek k 31.12.2009	1	6 838	0	6 839

6.4. Stav a pohyb majetku a závazků

tis Kč	Stav k prvnímu dni účetního období	Stav k poslednímu dni účetního období	Pohyb
Dlouhodobý majetek celkem	0	0	0
Krátkodobý majetek celkem	7 550	7 476	-74
Poskytnuté provozní zálohy	296	241	-55
Pokladna	6	3	-3
Ceniny	62	90	28
Účty v bankách	7 005	6 960	-45
Náklady příštích období	181	182	1

6.5. Úplný objem výdajů (nákladů)

Poradna nevyvíjí žádné doplňkové činnosti, a tedy veškeré náklady ve výši 8 263 tis. Kč souvisí s plněním obecně prospěšných činností.

6.6. Změny zakládací smlouvy

Vyjma změn souvisejících se změnami členství ve správní radě (kapitola 4.1.) a v dozorčí radě (kapitola 4.2.) byla Zakládací smlouva změněna pouze v článku VIII, odstavci 5 – změna výčtu právnických osob oprávněných jmenovat členy dozorčí rady.

6.7. Činnosti ve vztahu k účelu založení a zhodnocení závěrky

Poradna hradila poskytování obecně prospěšné služby výhradně z darů Partnerů a použila tyto dary výhradně na zabezpečení poradenské a preventivní činnosti tak, jak je uvedeno v zakládací listině.

Účetní závěrka svědčí o jednoznačném směřování výdajů k provozování obecně prospěšné činnosti Poradny.

7. Partneři Poradny při finanční tísní, o.p.s.



ERSTE Stiftung



Poradna při finanční tísní, o.p.s.
Po – Pá: 8:00 – 18:00 h

Americká 22
120 00 Praha 2
Tel: 222 922 240

Vítkovická 1 (budova ÚAN)
702 00 Moravská Ostrava
595 532 740

Dlouhá 15 (budova B krajského úřadu)
400 02 Ústí nad Labem
411 135 200

www.financnitisen.cz
poradna@financnitisen.cz

Zelená linka: **800 722 722** (v provozu každé pracovní pondělí od 8.30h do 12h a od 13h do 17.30h)

8. Roční účetní závěrka a příloha účetní závěrky

ROZVAHA

k 31.12.2009

(v celých tisících Kč)

IČ
28186869

Název, sídlo a právní forma
účetní jednotky

Poradna při finanční tísni o.p.s.
Americká 508/22
120 00 Praha 2

AKTIVA		stav k prvnímu dni účetního období	stav k poslednímu dni účetního období
a	b	1	2
A. Dlouhodobý majetek celkem ř.002+010+021+029	001		
I. Dlouhodobý nehmotný majetek celkem ř.003 až 009	002		
1. Nehmotné výsledky výzkumu a vývoje	(012)	003	
2. Software	(013)	004	
3. Ocenitelná práva	(014)	005	
4. Drobný dlouhodobý nehmotný majetek	(018)	006	
5. Ostatní dlouhodobý nehmotný majetek	(019)	007	
6. Nedokončený dlouhodobý nehmotný majetek	(041)	008	
7. Poskytnuté zálohy na dlouhodobý nehmotný majetek	(051)	009	
II. Dlouhodobý hmotný majetek ř.011 až 020	010		
1. Pozemky	(031)	011	
2. Umělecká díla, předměty a sbírky	(032)	012	
3. Stavby	(021)	013	
4. Samostatné movité věci a soubory movitých věcí	(022)	014	
5. Pěstitelské celky trvalých porostů	(025)	015	
6. Základní stádo a tažná zvířata	(026)	016	
7. Drobný dlouhodobý hmotný majetek	(028)	017	
8. Ostatní dlouhodobý hmotný majetek	(029)	018	
9. Nedokončený dlouhodobý hmotný majetek	(042)	019	
10. Poskytnuté zálohy na dlouhodobý hmotný majetek	(052)	020	
III. Dlouhodobý finanční majetek ř.022 až 028	021		
1. Podíly v ovládaných a řízených osobách	(061)	022	
2. Podíly v osobách pod podstatným vlivem	(062)	023	
3. Dluhové cenné papíry držené do splatnosti	(063)	024	
4. Půjčky organizačním složkám	(066)	025	
5. Ostatní dlouhodobé půjčky	(067)	026	
6. Ostatní dlouhodobý finanční majetek	(069)	027	
7. Pořizovaný dlouhodobý finanční majetek	(043)	028	
IV. Oprávky k dlouhodobému majetku celkem ř.030 až 040	029		
1. Oprávky k nehmotným výsledkům výzkumu a vývoje	(072)	030	
2. Oprávky k softwaru	(073)	031	
3. Oprávky k ocenitelným právům	(074)	032	
4. Oprávky k drobnému dlouhodobému nehmotnému majetku	(078)	033	
5. Oprávky k ostatnímu dlouhodobému nehmotnému majetku	(079)	034	
6. Oprávky ke stavbám	(081)	035	
7. Oprávky k samostatným movitým věcem a souborům movitých věcí	(082)	036	
8. Oprávky k pěstitelským celkům trvalých porostů	(085)	037	
9. Oprávky k základnímu stádu a tažným zvířatům	(086)	038	
10. Oprávky k drobnému dlouhodobému hmotnému majetku	(088)	039	
11. Oprávky k ostatnímu dlouhodobému hmotnému majetku	(089)	040	

Odesláno dne:	Razítko:	Podpis odpovědné osoby:	Podpis osoby odpovědné za sestavení:	Okamžik sestavení: 31.3.2010
			Telefon: 224941856	

AKTIVA		číslo řádku	Stav k prvnímu dni účetního období	Stav k poslednímu dni účetního období
B. Krátkodobý majetek celkem	ř. 052 + 071 + 080 + 084	041	7 550	7 476
I. Zásoby celkem ř.043 až 051		042		
1. Materiál na skladě	(112)	043		
2. Materiál na cestě	(119)	044		
3. Nedokončená výroba	(121)	045		
4. Polotovary vlastní výroby	(122)	046		
5. Výrobky	(123)	047		
6. Zvířata	(124)	048		
7. Zboží na skladě	(132)	049		
8. Zboží na cestě	(139)	050		
9. Poskytnuté zálohy na zásoby	[314]	051		
II. Pohledávky celkem ř.053 až 071		052	296	241
1. Odběratelé	(311)	053		
2. Směnky k inkasu	(312)	054		
3. Pohledávky za eskontované cenné papíry	(313)	055		
4. Poskytnuté provozní zálohy	(314)	056	296	241
5. Ostatní pohledávky	(315)	057		
6. Pohledávky za zaměstnanci	(335)	058		
7. Pohledávky za institucemi sociálního zabezpečení a veřejného zdravotního pojištění	(336)	059		
8. Daň z příjmů	(341)	060		
9. Ostatní přímé daně	(342)	061		
10. Daň z přidané hodnoty	(343)	062		
11. Ostatní daně a poplatky	(345)	063		
12. Nároky na dotace a ostatní zúčtování se státním rozpočtem	(346)	064		
13. Nároky na dotace a ost. zúčtování s rozp. orgánů územ. samospr.	(348)	065		
14. Pohledávky za účastníky sdružení	(358)	066		
15. Pohledávky z pevných termínových operací	(373)	067		
16. Pohledávky z vydaných dluhopisů	(375)	068		
17. Jiné pohledávky	(378)	069		
18. Dohadné účty aktivní	(388)	070		
19. Opravná položka k pohledávkám	(391)	071		
III. Krátkodobý finanční majetek celkem ř.073 až 080		072	7 073	7 053
1. Pokladna	(211)	073	6	3
2. Ceniny	(213)	074	62	90
3. Účty v bankách	(221)	075	7 005	6 960
4. Majetkové cenné papíry k obchodování	(251)	076		
5. Dluhové cenné papíry k obchodování	(253)	077		
6. Ostatní cenné papíry	(256)	078		
7. Pořízený krátkodobý finanční majetek	(259)	079		
8. Peníze na cestě (+/-)	(261)	080		
IV. Jiná aktiva celkem ř.082 až 084		081	181	182
1. Náklady příštích období	(381)	082	181	182
2. Příjmy příštích období	(385)	083		
3. Kurzové rozdíly aktivní	(386)	084		
AKTIVA CELKEM		085	7 550	7 476

PASIVA		číslo řádku	Stav k prvnímu dni účetního období	Stav k poslednímu dni účetního období
a		b	3	4
A. Vlastní zdroje celkem	ř. 087 + 091	086	7 046	6 839
I. Jmění ř.088 až 090		087	7 046	6 839
1. Vlastní jmění	(900)	088	1	1
2. Fondy	(911)	089	7 045	6 838
3. Oceňovací rozdíly a přecenění majetku a závazků	(921)	090		
II. Výsledek hospodaření celkem ř.092 až 094		091		
1. Účet výsledku hospodaření (+ / -)	(963)	092		
2. Výsledek hospodaření ve schvalovacím řízení (+ / -)	(931)	093		
3. Nerozdělený zisk, neuhrazená ztráta minulých let (+ / -)	(932)	094		
B. Cizí zdroje celkem	ř. 096+098+105+129	095	504	637
I. Rezervy celkem ř.097		096		
1. Rezervy	(941)	097		
II. Dlouhodobé závazky celkem ř.099 až 104		098		
1. Dlouhodobé bankovní úvěry	(951)	099		
2. Vydané dluhopisy	(953)	100		
3. Závazky z pronájmu	(954)	101		
4. Přijaté dlouhodobé zálohy	(955)	102		
5. Dlouhodobé směnky k úhradě	(958)	103		
6. Ostatní dlouhodobé závazky	(959)	104		
III. Krátkodobé závazky celkem ř.106 až 128		105	477	610
1. Dodavatelé	(321)	106	27	41
2. Směnky k úhradě	(322)	107		
3. Přijaté zálohy	(324)	108		
4. Ostatní závazky	(325)	109	2	
5. Zaměstnanci	(331)	110	175	226
6. Ostatní závazky vůči zaměstnancům	(333)	111		
7. Závazky k institucím sociálního zabezpečení a veřejného zdravotního pojištění	(336)	112	114	136
8. Daň z příjmů	(341)	113		
9. Ostatní přímé daně	(342)	114	33	39
10. Daň z přidané hodnoty	(343)	115		
11. Ostatní daně a poplatky	(345)	116		
12. Závazky ze vztahu k státnímu rozpočtu	(346)	117		
13. Závazky ze vztahu k rozpočtu orgánů územních samosprávných celků	(348)	118		
14. Závazky z upsaných nesplacených cenných papírů a vkladů	(367)	119		
15. Závazky k účastníkům sdružení	(368)	120		
16. Závazky z pevných termínových operací	(373)	121		
17. Jiné závazky	(379)	122		
18. Krátkodobé bankovní úvěry	(231)	123		
19. Eskontní úvěry	(232)	124		
20. Vydané krátkodobé dluhopisy	(241)	125		
21. Vlastní dluhopisy (-)	(255)	126		
22. Dohadné účty pasivní	(389)	127	126	168
23. Ostatní krátkodobé finanční výpomoci	(249)	128		
IV. Jiná pasiva celkem ř.130 až 132		129	27	27
1. Výdaje příštích období	(383)	130	27	27
2. Výnosy příštích období	(384)	131		
3. Kursové rozdíly pasivní	(387)	132		
PASIVA CELKEM	ř. 086 + 095	133	7 550	7 476

Název ukazatele	číslo řádku	Činnosti			
		hlavní	hospodářská		Celkem
a	b	5	6	7	8
VÝNOSY		x	x	x	x
Tržby za vlastní výroby	(601) 034				
Tržby z prodeje služeb	(602) 035				
Tržby za prodané zboží	(604) 036				
Změna stavu zásob nedokončené výroby	(611) 037				
Změna stavu zásob polotovarů	(612) 038				
Změna stavu zásob výrobků	(613) 039				
Změna stavu zvířat	(614) 040				
Aktivace materiálu a zboží	(621) 041				
Aktivace vnitroorganizačních služeb	(622) 042				
Aktivace dlouhodobého nehmotného majetku	(623) 043				
Aktivace dlouhodobého hmotného majetku	(624) 044				
Smluvní pokuty a úroky z prodlení	(641) 045				
Smluvní pokuty a penále	(642) 046				
Platby za odepsané pohledávky	(643) 047				
Úroky	(644) 048	102			102
Kurové zisky	(645) 049				
Zúčtování fondů	(648) 050	8 158			8 158
Jiné ostatní výnosy	(649) 051	3			3
Tržby z prodeje dlouhodobého nehmotného a hmotného majetku	(652) 052				
Tržby z prodeje cenných papírů a vkladů	(653) 053				
Tržby z prodeje materiálu	(654) 054				
Výnosy z krátkodobého finančního majetku	(655) 055				
Zúčtování zákonných rezerv	(656) 056				
Výnosy z dlouhodobého finančního majetku	(657) 057				
Zúčtování zákonných opravných položek	(659) 058				
Přijaté příspěvky zúčtované mezi organizačními složkami	(681) 059				
Přijaté příspěvky	(682) 060				
Přijaté členské příspěvky	(684) 061				
Provozní dotace	(691) 062				
Účtová třída „6“ celkem ř. 034 až 062	063	8 263			8 263
Hospodářský výsledek před zdaněním (+ / -) ř. 063 - ř. 033	064	0			0
Daň z příjmů	(591) 065				
Dodatečné odvody zdaně z příjmů	(595) 066				
Hospodářský výsledek po zdanění (+ / -) ř. 064 - 065 - 066	067	0			0

VÝKAZ ZISKU A ZTRÁTY

k 31.12.2009

(v celých tisících Kč)

IČ
28186869

Název, sídlo a právní forma
účetní jednotky

Poradna při finanční tísni o.p.s.
Americká 508/22
120 00 Praha 2

Název ukazatele	číslo řádku	Činnosti			
		hlavní	hospodářská	ostatní	Celkem
a	b	5	6	7	8
NÁKLADY		x	x	x	x
I. Spotřebované nákupy celkem	001	373			373
1. Spotřeba materiálu	(501) 002	317			317
2. Spotřeba energie	(502) 003	56			56
3. Spotřeba ostatních neskladovatelných dodávek	(503) 004				
4. Prodané zboží	(504) 005				
II. Služby celkem	006	2 260			2 260
5. Opravy a udržování	(511) 007	1			1
6. Cestovné	(512) 008	78			78
7. Náklady na reprezentaci	(513) 009	36			36
8. Ostatní služby	(518) 010	2 145			2 145
III. Osobní náklady celkem	011	5 611			5 611
9. Mzdové náklady	(521) 012	4 079			4 079
10. Zákonné sociální pojištění	(524) 013	1 374			1 374
11. Ostatní sociální pojištění	(525) 014				
12. Zákonné sociální náklady	(527) 015	135			135
13. Ostatní sociální náklady	(528) 016	23			23
IV. Daně a poplatky celkem	017	2			2
14. Daň silniční	(531) 018				
15. Daň z nemovitostí	(532) 019				
16. Ostatní daně a poplatky	(538) 020	2			2
V. Ostatní náklady celkem	021	17			17
17. Smluvní pokuty a úroky z prodlení	(541) 022				
18. Ostatní pokuty a penále	(542) 023				
19. Odpis nedobytné pohledávky	(543) 024				
20. Úroky	(544) 025				
21. Kursové ztráty	(545) 026	2			2
22. Dary	(546) 027				
23. Manka a škody	(548) 028				
24. Jiné ostatní náklady	(549) 029	15			15
VI. Odpisy, prod. majetek, tvorba rezerv a opr. pol. celkem	030				
25. Odpisy dlouhodobého nehmotného a hmotného majetku	(551) 031				
26. Zůstatková cena prodaného dlouhodobého nehmot. a hmot. majetku	(552) 032				
27. Prodané cenné papíry a vklady	(553) 033				
28. Prodaný materiál	(554) 034				
29. Tvorba rezerv	(556) 035				
30. Tvorba opravných položek	(559) 036				
VII. Poskytnuté příspěvky celkem	037				
31. Poskytnuté příspěvky zúčtované mezi organizačními složkami	(581) 038				
32. Poskytnuté příspěvky	(582) 039				
VIII. Daň z příjmů celkem	040				
33. Dodatečné odvody daně z příjmů	041				
Náklady celkem	042	8 263			8 263

Předmět činnosti:

Odesláno dne:	Razítko:	Podpis odpovědné osoby:	Podpis osoby odpovědné za sestavení:	Okamžik sestavení: 31.3.2010
			Telefon: 224941856	

Poradna při finanční tísni, o.p.s.
Příloha účetní závěrky

Rok končící 31. prosincem 2009
 (v tisících Kč)

1. Charakteristika a hlavní aktivity

Založení a charakteristika obecně prospěšné společnosti

Poradna při finanční tísni, o.p.s. (dále jen „poradna“) byla založena podle zákona 248/1995 Sb. o obecně prospěšných společnostech Českou spořitelnou, a. s. a Sdružením českých spotřebitelů, o. s. Poradna byla zapsána do rejstříku obecně prospěšných společností vedeného Městským soudem dne 12. listopadu 2007 v oddíle O, vložka číslo 533.

Sídlo

Americká 508/22, 120 00 Praha 2

IČ: 281 86 869

Druh obecně prospěšných služeb

- Pomoc při prevenci před vznikem tíživé finanční situace a platební neschopnosti na straně spotřebitele.
- Podpora při řešení následků spojených se vznikem platební neschopnosti, vzniklé v důsledku nepředvídané změny osobních poměrů spotřebitelů (např. v důsledku nemoci, úrazu, ztráty zaměstnání, rozvodu manželství apod.).
- Koordinace, podpora, asistence a vytváření podmínek pro komunikaci a spolupráci mezi spotřebiteli a jejich věřiteli, a mezi spotřebiteli a soudy a soudními exekutory.

Vklady zakladatelů

Každý ze zakladatelů vložil peněžitý vklad ve výši 500 Kč. Celkový vklad činí 1 000 Kč.

Členové správní a dozorčí rady k 31. prosinci 2009

Členové správní rady	Členové dozorčí rady
Karel Suchý	Ladislav Polák
Jan Kouba	Libor Novák
Stanislava Kopřivová	Luboš Smrčka
Ondřej Škorpil	
Jakub Dusílek	
Sylva Floríková	
Radko Belada	
Martin Eyberger	
Petr Leško	

1.2. Způsob jednání

Správní rada jedná takto:

- a) V případě, že jde o dispozice s majetkem společnosti o hodnotě do 20 000 Kč včetně nebo jde o úkon, na základě něhož vznikne společnosti povinnost plnění do 20 000 Kč včetně, jednají společně dva členové správní rady.
- b) V případě, že jde o dispozice s majetkem společnosti o hodnotě nad 20 000 Kč nebo jde o úkon, na základě něhož vznikne společnosti povinnost plnění nad 20 000 Kč, jednají společně nejméně dva členové správní rady, z nichž alespoň jeden musí být předseda nebo místopředseda správní rady.
- c) V ostatních případech jednají za společnost navenek každý člen správní rady samostatně. Podepisování členů správní rady se děje tak, že k nadepsanému nebo vytištěnému názvu společnosti a svému jménu, příjmení a funkci připojí svůj vlastnoruční podpis předseda a alespoň jeden další člen správní rady.

2. Zásadní účetní postupy používané společností

2.1. Postupy účtování

Poradna vedla účetnictví podle zákona o účetnictví 563/1991 Sb. a v souladu s vyhláškou 504/2002 Sb. ve znění vyhlášky 400/2005 Sb. v platném znění.

3. Doplnující informace k rozvaze a výkazu zisků a ztrát

3.1. Dlouhodobý majetek

Mezi dlouhodobý hmotný majetek je zařazován majetek s pořizovací cenou vyšší než 40 tis. Kč a dobou použitelnosti delší než 1 rok.

V roce 2009 nepořídila poradna žádný dlouhodobý majetek s jednotkovou pořizovací cenou vyšší než 40 tis. Kč.

3.2. Finanční majetek

Finanční prostředky jsou vedeny na běžném účtu v korunách českých. Zůstatek na běžném účtu k 31. prosinci 2009 činí 6 960 tis. Kč. Pokladní hotovost činí 3 tis. Kč. Ceniny (stravovací poukázky) jsou ve výši 90 tis. Kč.

3.3. Závazky

Závazky z obchodního styku činí 41 tis. Kč, které představují neuhrazené faktury zejména za provozní náklady kanceláří v Praze a Ostravě a telefonní poplatky. Žádné závazky nejsou po lhůtě splatnosti.

3.4 Pohledávky

Byly poskytnuty zálohy ve výši 241 tis. Kč, a to na služby spojené s nájmem kanceláří.

3.5 Přijaté dary

Dary od právnických osob v roce 2009 činily 7,951.175,- Kč, a to

Česká spořitelna, a. s.	2,638.900,- Kč
Stavební spořitelna České spořitelny, a. s.	500.000,- Kč
Komerční banka, a. s.	832.905,- Kč
Českomoravská stavební spořitelna, a. s.	500.000,- Kč
UniCredit Bank Czech Republic, a. s.	500.000,- Kč
Československá obchodní banka, a. s.	719.294,- Kč
Raiffeisenbank, a. s.	500.000,- Kč
Erste Stiftung	1,760.076,- Kč

Dary od fyzických osob za rok 2009 nebyly žádné.

3.6 Výnosy z finančního majetku

Úroky z finančních prostředků na běžném účtu nepodléhající dani z příjmů v roce 2009 činily 34 tis Kč. Úroky z termínovaného vkladu činily 68 tis. Kč po zdanění.

3.7 Provozní náklady poradny

Náklady na provozní činnost k 31. prosinci 2009 činily 8 263 tis. Kč, z toho:

	(údaje v tis. Kč)
Kancelářské potřeby	98
Ostatní materiál	92
Drobný hmotný majetek	127
Vedení účetní agendy, právní poradenství	234
Náklady na propagaci	184
Nájemné vč. služeb	1 058
Telefony	403
Ostatní služby	438
Mzdové náklady vč. odvodů a sociálních nákladů	5 610
Ostatní provozní náklady, bankovní poplatky	19
Celkem	8 263

Náklady poradny ve výši 8 158 tis. Kč byly pokryty z přijatých darů a rozdíl ve výši 105 tis. Kč byl pokryt z vlastních zdrojů, finančních výnosů z úroků z běžného účtu, termínovaného vkladu a provozních výnosů.

3.8 Počet zaměstnanců

Průměrný evidenční přepočtený počet zaměstnanců v roce 2009 činil 7 pracovníků, v tom 1 řídící pracovník, k 31. 12. 2009 měla organizace 8 zaměstnanců.

Mzdové náklady činily 4 079 tis. Kč.

Zákonné sociální pojištění činilo 1 374 tis. Kč.

Ostatní sociální náklady činily 157 tis. Kč.

Žádné úvěry ani půjčky statutárním orgánům nebyly poskytnuty.
Odměny členům statutárních orgánů nebyly poskytovány.

4. Vlastní zdroje krytí stálých a oběžných aktiv

	(údaje v tis. Kč)			
	Vklad Zakladatele	Fondy organizace	Zisk běžného období	Celkem
Zůstatek k 31.12.2008	1	7 045		7 046
Fondy dary přijaté		7 951		7 951
Fondy – převod na provoz		-8 158		-8 158
Zisk za rok 2009			0	0
Zůstatek k 31.12.2009	1	6 838	0	6 839

5. Daň z příjmů

Poradna vykazuje výnosové úroky z finančních prostředků vedených na běžném účtu. Úroky z běžného účtu nejsou u neziskových organizací předmětem daně. Dále v roce 2009 přijala úroky z termínového vkladu ve výši 68 tis. Kč, které podléhají dani z příjmů. Poradna využila možnosti snížení základu daně dle zákona o daních z příjmů § 20 odst. 7.

Daň z příjmů právnických osob za zdaňovací období 2009 tedy není žádná.

Praha, 31. 5. 2010



**PORADNA
PŘI FINANČNÍ TÍSNI**

ZPRÁVA O VÝSLEDČÍCH KONTROLNÍ ČINNOSTI DOZORČÍ RADY

V souladu se Zakládací smlouvou Poradny při finanční tísni, o.p.s. a registrovanými údaji v Obchodním rejstříku pracovala dozorčí rady (DR) v tomto složení:

Ing. Luděk Laburda - (ukončení členství v DR bylo schváleno 8.9.2009)

Ing. Libor Novák

Ing. Ladislav Polák.

Ing. Luboš Smrčka, CSc. – (nahradil v DR Ing. Laburdu)

Předsedou DR je Ing. Libor Novák.

Od poslední předložené zprávy o výsledcích kontrolní činnosti DR ze dne 31.3.2009 bylo jednání DR svoláno předsedou dvakrát: 8.9.2009, a 19.5.2010. Zápisy z obou jednání jsou přílohou této zprávy.

Členové DR v počtu minimálně 2 členů využili svého práva, a zúčastnili se tří jednání správní rady v uvedeném období (22.6.2009, 8.12.2009 a 16.3.2010). Zástupce DR se nezúčastnil pouze výjezdního jednání SR v Ostravě dne 24.9.2009. DR tak byla průběžně informována o všech hlavních aktivitách PFT i o finančních a ekonomických ukazatelích. Tento postup umožnil, aby vlastní jednání DR probíhala konstruktivně a rychle. K jednání DR dne 19.5.2010 byl současně přizván i ředitel PFT.

Vybrané závěry z jednání DR:

DR 5/2008 (8.9.2009)

- Projednání a schválení změn Zakládací smlouvy (výmaz SOS, o.s. a nahrazení VŠE, fakultou podnikohospodářskou) a personální změny ve složení SR a DR.

DR 6/2010 (19.5.2010)

- Projednání výsledků jednání SR dne 24.9.2009, 8.12.2009 a 16.3.2010.
- Projednání účetní závěrky PFT za rok 2009.

DR konstatuje, že součinnost se členy SR i s ředitelem poradny lze v hodnoceném období považovat za velmi dobrou a umožňující průběžně realizovat svoji kontrolní činnost.

Přílohy: 2

V Praze, dne 20.5.2010

Vypracoval: Ing. Libor Novák – předseda DR



**PORADNA
PŘI FINANČNÍ TÍSNĚ**

Zápis ze zasedání dozorčí rady č. 7/2010, Poradna při finanční tísni, o.p.s.

DR 7/2010

**ZÁPIS
Z JEDNÁNÍ DOZORČÍ RADY**

obecně prospěšné společnosti Poradna při finanční tísni, o.p.s., IČ 281 86 869, se sídlem Americká 508/22, Praha 2, PSČ 120 00, zapsané v rejstříku obecně prospěšných společností vedeném u Městského soudu v Praze v oddíle O, vložce 533 (dále jen „Společnost“).

Datum konání: 25.6.2010, 15:00 – 13:00 hod.

Místo konání: Praha 4, Budějovická 73

Přítomni: Libor Novák (SČS), Ladislav Polák (SČS), Luboš Smrčka (VŠE)

Nepřítomen:

Přisedící:

Svolavatel: Libor Novák – předseda DR

Konstatuje se, že dozorčí rada je usnášeníschopná (přítomni 3 členové ze tří).

Jediným bodem programu bylo projednání Výroční zprávy PFT za rok 2009 včetně účetní uzávěrky, která je součástí výroční zprávy. Jednání DR následovalo po projednání a schválení Výroční zprávy v rámci jednání správní rady PFT dne 22.6.2010.

Přijaté závěry:

Bylo shledáno, že údaje charakterizující hospodaření poradny, uvedené v textu výroční zprávy za rok 2009, odpovídají účetní evidenci a DR k nim nemá připomínek.

Zápis je vyhotoven ve dvou stejnopisech.

V Praze, dne 25.6.2010

.....

Libor Novák
předseda dozorčí rady

.....

Ladislav Polák
člen dozorčí rady

.....

Luboš Smrčka
člen dozorčí rady