



PORADNA  
PŘI FINANČNÍ TÍSNI

# VÝROČNÍ ZPRÁVA

## ZA ROK

### 2012

**Poradna při finanční tísni, o.p.s.**

**IČ: 281 86 869**

**Americká 22, Praha 2, 120 00**

**tel. (+420) 222 922 240**

**fax. (+420) 222 524 198**

# Životopis Poradny při finanční tísni, o.p.s.

## Rok narození

2007

## Rodina

Rodný otec a rodná matka: Česká spořitelna, a.s. a Sdružení českých spotřebitelů, o.s. (**Zakladatelé Poradny**)

Adoptivní rodiče: Českomoravská stavební spořitelna a.s., Československá obchodní banka a. s., DIE ERSTE österreichische Spar-Casse Privatstiftung, Fakulta podnikohospodářská Vysoké školy ekonomické v Praze, Komerční banka a.s., Raiffeisenbank a.s., Stavební spořitelna České spořitelny, a.s., UniCredit Bank Czech Republic, a.s. (**Partneři Poradny**)

## Základní míry

4 120 klientů za rok 2008, 11 386 za rok 2009, 10 939 za rok 2010, 11 729 za rok 2011, 10 993 za rok 2012, 10 zaměstnanců ke konci roku 2012

## Kariéra

- 12. 11. 2007 den zápisu v rejstříku
- 17. 1. 2008 slavnostní otevření v Praze; záštitu nad Poradnou převzali ministr práce a sociálních věcí a starostka Prahy 2
- 3. 3. 2008 Poradnu navštívili premiér České republiky a ministr spravedlnosti
- 12. 6. 2008 vstoupila v platnost zakládací smlouva, která jmenovala nové Partnery
- 5. 1. 2009 slavnostní otevření pobočky v Ostravě za účasti hejtmana kraje
- 10. 5. 2010 slavnostní otevření pobočky v Ústí nad Labem za účasti hejtmanky kraje
- 1. 10. 2010 v platnost vstoupily Obecné standardy neziskového dluhového poradenství
- 2. 12. 2010 otevření první výjezdní pobočky v Čechách prostorách MÚ Litvínov
- 12. 10. 2011 otevření první výjezdní pobočky na Moravě v prostorách MÚ Šumperk
- 14. 3. 2012 otevření výjezdní pobočky v Hradci Králové
- 2. 5. 2012 otevření výjezdní pobočky v prostorách MÚ Plzeň

## Zaměření

Exekuce a osobní bankroty

## Bydliště

Trvalé v Praze, Ostravě, Ústí nad Labem, přechodné v Litvínově, Šumperku, České Lípě, Hradci Králové, Plzni, Prostějově (výjezdní poradny)

## Zvláštní znamení

Provoz bezplatné poradenské zelené linky

# Obsah

1.	<b>Úvodní slovo</b> .....	3
2.	<b>Základní informace</b> .....	3
2.1.	Poskytované služby .....	3
2.2.	Podmínky poskytování služeb .....	4
2.3.	Naše cíle.....	4
2.3.1.	Poslání organizace .....	4
2.3.2.	Motto.....	4
2.3.3.	Strategická vize.....	4
2.3.4.	Hlavní cíl .....	4
3.	<b>Přehled činností</b> .....	5
4.	Řízení a organizace .....	5
4.1.	Správní rada.....	5
4.2.	Dozorčí rada.....	6
4.3.	Ředitel.....	6
5.	<b>Statistické přehledy za rok 2012</b> .....	7
5.1.	Vývoj počtu klientů.....	7
5.2.	Forma kontaktu .....	7
5.3.	Celkový čas na zelené lince (hod.).....	8
5.4.	Počet spojení na zelené lince .....	8
5.5.	Původ informací o Poradně .....	9
5.6.	Rozdělení klientů (ženy, muži).....	9
5.7.	Rodinný stav klientů .....	10
5.8.	Věková struktura .....	10
5.9.	Klienti podle vzdělání .....	11
5.10.	Rozdělení klientů podle krajů .....	11
5.11.	Klienti podle výše čistého příjmu (Kč) .....	12
5.12.	Zdroj příjmů klientů .....	12
5.13.	Průměrná výše celkového dluhu (v tis. Kč).....	13
5.14.	Rozdělení na bankovní a nebankovní sektor .....	13
5.15.	Jak dlouho klient pociťuje předlužení.....	14
5.16.	Důvod platební neschopnosti dle klientů.....	15
6.	<b>Partneři Poradny při finanční tísní, o.p.s.</b> .....	16
7.	<b>Hospodaření</b> .....	17
7.1.	Stav a pohyb majetku a závazků.....	17
7.2.	Činnosti ve vztahu k účelu založení a zhodnocení závěrky.....	17

Přílohy:

**Roční účetní závěrka**

**Zpráva dozorčí rady**

**Výrok auditora**

# 1. Úvodní slovo

Rok 2012 nám přinesl další dvě výjezdní pobočky (Hradec Králové, Plzeň), kde každých 14 dní poskytujeme naše bezplatné poradenské služby. Nyní můžeme nabídnout neziskové dluhové poradenství na 9 místech České republiky.

Přes rozšířené zastoupení poboček v jednotlivých krajích zůstává telefonní linka, a zvláště ta bezplatná každé pondělí, nejčastějším poradenským kanálem, který klienti pro prvotní kontakt s Poradnou využívají. Oddlužení – osobní bankrot podle insolvenčního zákona zůstává i nadále nejčastějším tématem rozhovoru s našimi klienty. Každou příležitost jsme věnovali preventivním aktivitám, zvláště varování před zbytečnými výdaji různým „oddlužovacím agenturám“.

Rok 2013 věnujeme dalšímu rozšiřování sítě výjezdních poboček a mediálnímu preventivnímu působení spolu s různými mediálními partnery. Nadále se mimo poradenství budeme věnovat přednáškám a seminářům, které mohou potenciální klienty lépe informovat o existenci Poradny.

David Šmejkal, ředitel

## 2. Základní informace

### 2.1. Poskytované služby

Poradna poskytuje tyto obecně prospěšné služby:

- a) Pomoc při prevenci před vznikem tíživé finanční situace a platební neschopnosti na straně spotřebitele. Poradna vyvíjí činnost tak, aby působila na spotřebitele, aby se zadlužovali chytře a zodpovědně.
- b) Podpora při řešení následků spojených se vznikem platební neschopnosti, vzniklé v důsledku nepředvídané změny osobních poměrů spotřebitelů (např. v důsledku nemoci, úrazu, ztráty zaměstnání, rozvodu manželství). Poradna vyvíjí svou činnost tak, aby nastalá či hrozící platební neschopnost měla na finanční stabilitu spotřebitelů minimální negativní dopad. Spotřebitelé se mohou na Poradnu obrátit zejména v situaci, kdy nejsou schopni splácet čerpané úvěry či půjčky a mají zájem o této skutečnosti informovat své věřitele a dohodnout se s nimi pokud možno na takovém řešení situace, které nevyústí v podání žaloby, exekuci majetku či v podání návrhu na oddlužení spotřebitele. Poradna neposkytuje, nedoporučuje ani nepropaguje jakékoli finanční produkty, poskytování služeb neomezuje na klienty svých Zakladatelů. Poradna neposkytuje služby ekonomických či finančních poradců.
- c) Koordinace, podpora, asistence a vytváření podmínek pro komunikaci a spolupráci mezi spotřebiteli a jejich věřiteli a mezi spotřebiteli a soudy a soudními exekutory. Poradna pomáhá spotřebitelům nalézt takový návrh řešení jejich dluhové situace, jenž je pro jejich věřitele přijatelný, při současném zachování alespoň minimální finanční stability spotřebitele.

Poradna pomáhá spotřebitelům vhodně formulovat obsah písemností tak, aby byl věcný a konkrétní. Poradna neposkytuje zastupování spotřebitelů v řízení před soudy ani jiné právní služby, jejichž poskytování podléhá zákonu č. 85/1996 Sb., o advokacii.

## **2.2. Podmínky poskytování služeb**

Veškeré služby poskytované obecně prospěšnou společností jsou poskytovány:

- 1) diskrétně, nestranně a nezávisle na postojích svých Zakladatelů, Partnerů (dárců peněžních prostředků a dalších Partnerů) či na státních či jiných subjektech, které by mohly mít na výsledku řešení případu klienta Poradny finanční nebo ideologický zájem. Poradna svou činností nesleduje podnikatelské zájmy svých Zakladatelů či jiných subjektů, neposkytuje, nedoporučuje ani nepropaguje jakékoli finanční produkty, neomezuje poskytování služeb na klienty svých Zakladatelů a není zaměřena na dosahování zisku.
- 2) bezplatně.
- 3) všem spotřebitelům v pořadí podle požadavků vznášených na její aktivity.

## **2.3. Naše cíle**

### **2.3.1. Poslání organizace**

Naším prioritním posláním je kvalitní a účinná poradenská činnost pro občany ve finanční tísní, v hrozící či existující platební neschopnosti, nebo v exekuci, a pomoc při podání návrhu na oddlužení.

Naším sekundárním posláním je pozitivně působit na spotřebitele, aby měli hlubší finančně-právní povědomí v oblasti přijímání úvěrů a půjček, uměli si půjčovat obezřetně a k případnému řešení své platební neschopnosti přistupovali zodpovědně a aktivně.

### **2.3.2. Motto**

Naše pomoc pro Váš nový start.

### **2.3.3. Strategická vize**

Naší vizí je veřejnost vnímající existenci Poradny a využívající kvalitních služeb Poradny.

### **2.3.4. Hlavní cíl**

Naším hlavním cílem je profesionální poradenství pro osoby (fyzické osoby - spotřebitele) ve finanční tísní.

### 3. Přehled činností

Poradna v roce 2012 poskytovala: a) poradenství

- o telefonické na zelené lince a na linkách poboček
- o osobní v Praze, Ostravě, Ústí nad Labem, Litvínově, Šumperku, České Lípě, Hradci Králové a Plzni.
- o internetové přes webový formulář a email
- o písemnou formou

b) preventivní přednáškovou činnost pro kolektivy

- o např. pro úřady práce, azylové domy, organizace neslyšících, školy, sociální pracovníky, další poradenské organizace.

Tyto činnosti jsou v přímém vztahu k účelu založení obecně prospěšné společnosti a vyplývají ze zakládací smlouvy a statutu. Poradna nevyvíjí žádné doplňkové činnosti.

### 4. Řízení a organizace

Zakládací smlouva nedoznala v roce 2012 žádných změn.

#### 4.1. Správní rada

Správní rada dbá na zachování účelu, pro který byla Poradna založena. V roce 2012 pracovala ve složení:

Partner	Zástupce Partnera	Funkční období / funkce
Česká spořitelna, a.s.	Karel Suchý	28. 7. 2008 – 1. 4. 2011 1. 4. 2011 – 31. 12. 2012 předseda
Stavební spořitelna České spořitelny, a.s.	Stanislava Kopřivová	10. 6. 2008 – 1. 4. 2011 1. 4. 2011 – 31. 12. 2012 člen
DIE ERSTE österreichische Spar-Casse Privatstiftung	Jan Kouba	10. 6. 2008 – 1. 4. 2011 1. 4. 2011 – 31. 12. 2012 člen
Československá obchodní banka, a. s.	Ivana Bohatcová	4. 8. 2010 – 1. 4. 2011 1. 4. 2011 – 31. 12. 2012 člen
	Ondřej Škorpil	25. 6. 2009 – 1. 4. 2011 1. 4. 2011 – 31. 12. 2012 2. místopředseda
Komerční banka, a.s.	Sylva Floríková	28. 7. 2008 – 1. 4. 2011 1. 4. 2011 – 31. 12. 2012 1. místopředsedkyně
Komerční banka, a.s.	Radko Belada	10. 6. 2008 – 1. 4. 2011 1. 4. 2011 – 31. 12. 2012 člen
Raiffeisenbank, a.s.	Martin Vakoč	29. 11. 2011 – 31. 12. 2012 člen
UniCredit Bank Czech Republic, a.s.	Tomáš Tichota	1. 4. 2011 – 31. 12. 2012 člen

## 4.2. Dozorčí rada

Dozorčí rada přezkoumává účetní uzávěrku a dohlíží na to, aby Poradna vyvíjela činnost v souladu se zákony a zakládací listinou. Na činnosti dozorčí rady se dvěma zástupci podílí Sdružení českých spotřebitelů, o.s. jako jeden ze zakladatelů. V roce 2012 pracovala dozorčí rada ve složení:

Partner	Zástupce Partnera	Funkční období / funkce
Sdružení českých spotřebitelů, o.s.	Ladislav Polák	12. 11. 2007 – 17. 6. 2011 17. 6. 2011 – 31. 12. 2012 člen
	Libor Novák	12. 11. 2007 – 17. 6. 2011 17. 6. 2011 – 31. 12. 2012 předseda
Vysoká škola ekonomická v Praze, Fakulta podnikohospodářská	Luboš Smrčka	8. 4. 2009 - 8. 4. 2012 / 8. 4. 2012 - 31. 12. 2012 člen

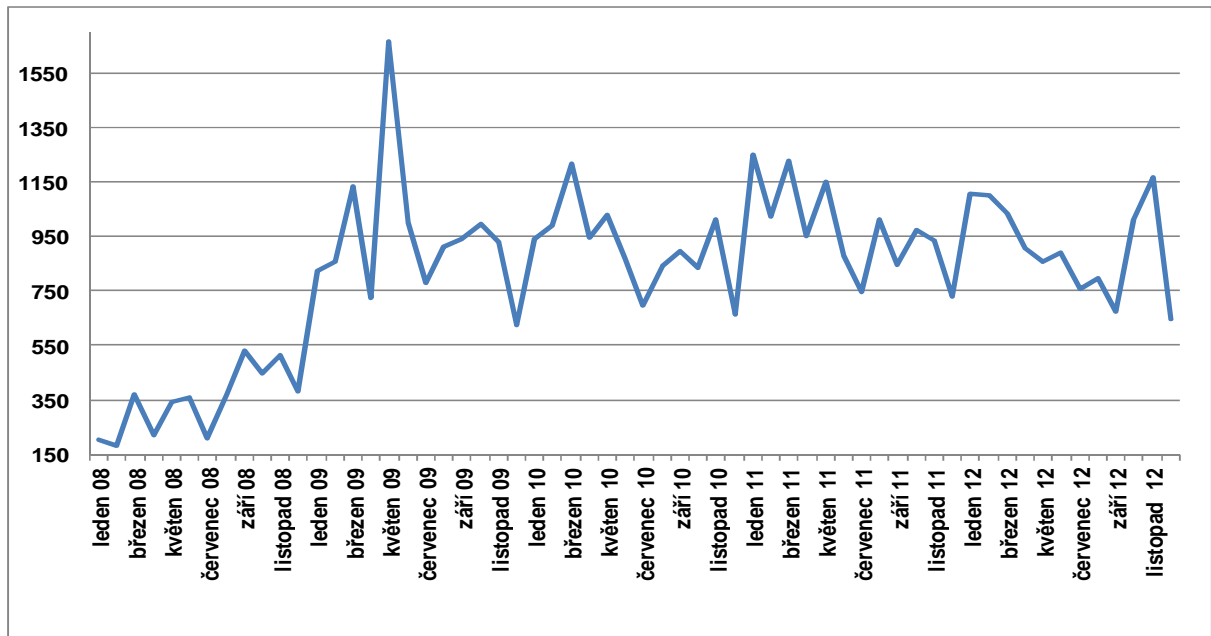
## 4.3. Ředitel

Ředitel byl statutárním orgánem Poradny. V době od 1. 1. 2012 do 31. 12. 2012 byl ředitelem Poradny David Šmejkal.



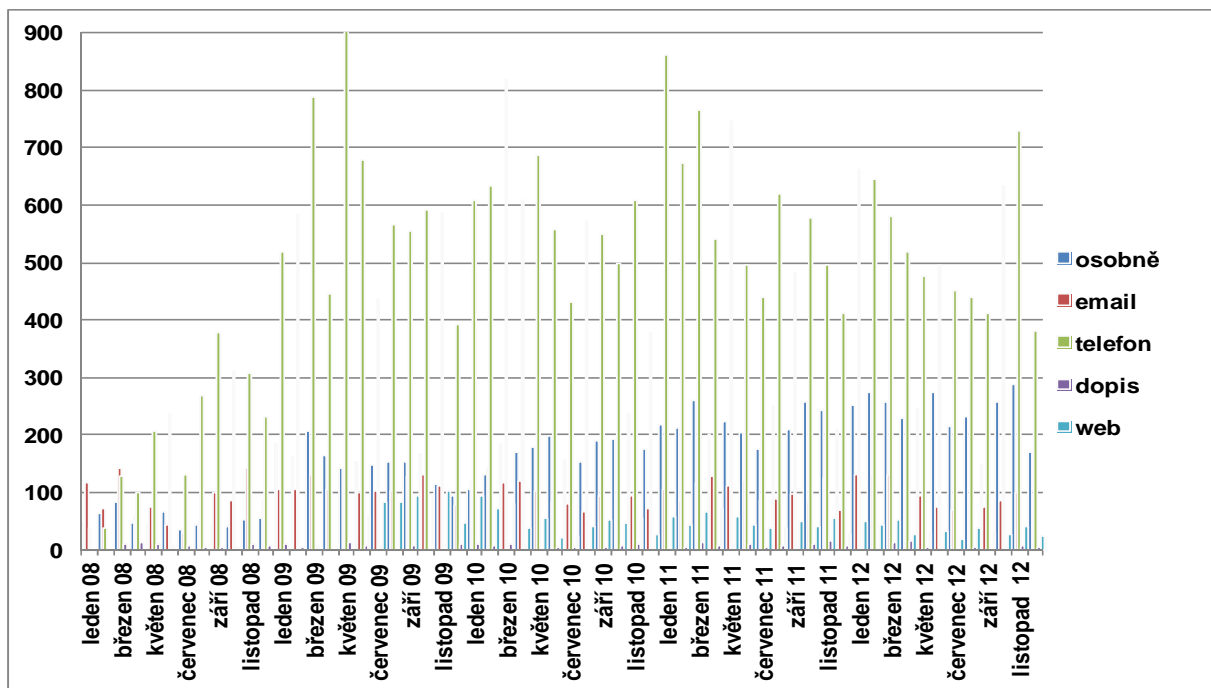
## 5. Statistické přehledy za rok 2012

### 5.1. Vývoj počtu klientů



Za rok 2012 byl celkový počet klientských prvo-kontaktů 10 993. Mnoho klientů i z minulých let se na nás obrací opakovaně. Počet nových klientů ovlivňuje rozšiřování pobočkové sítě a výskyt informací o Poradně v médiích.

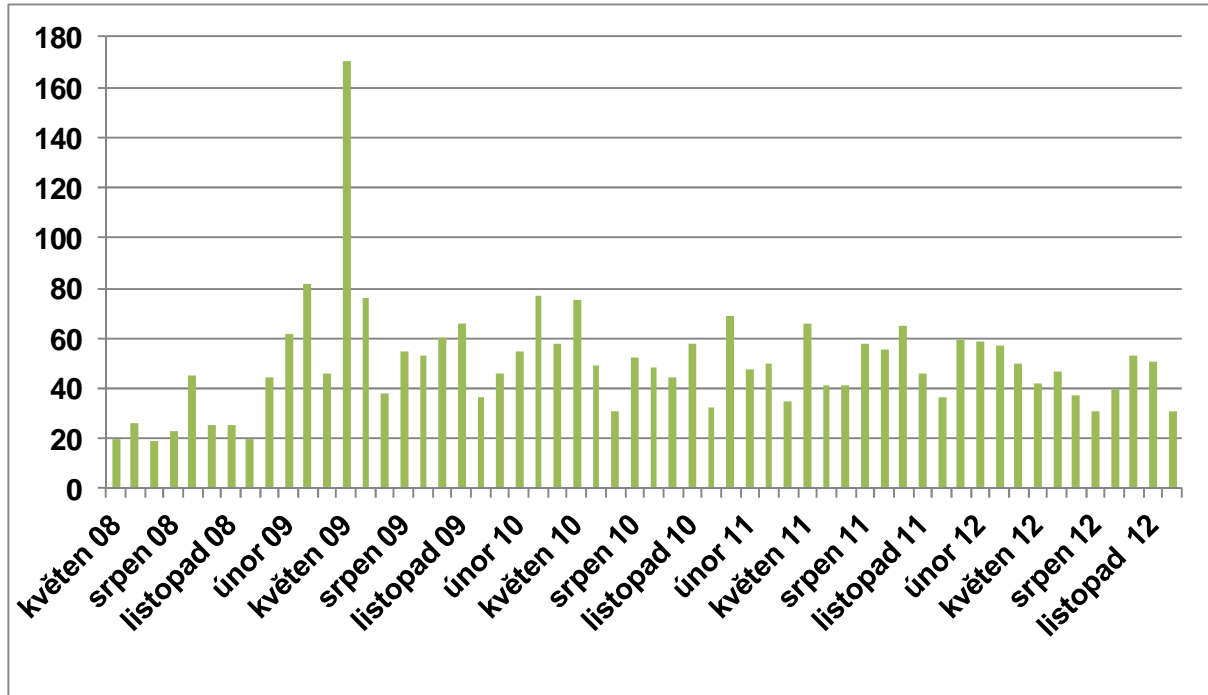
### 5.2. Forma kontaktu



Nejvyužívanější formou kontaktu je telefon (hlavně díky zelené lince), následují osobní návštěvy, email a webový formulář, nejméně se klienti obracejí na Poradnu písemně.

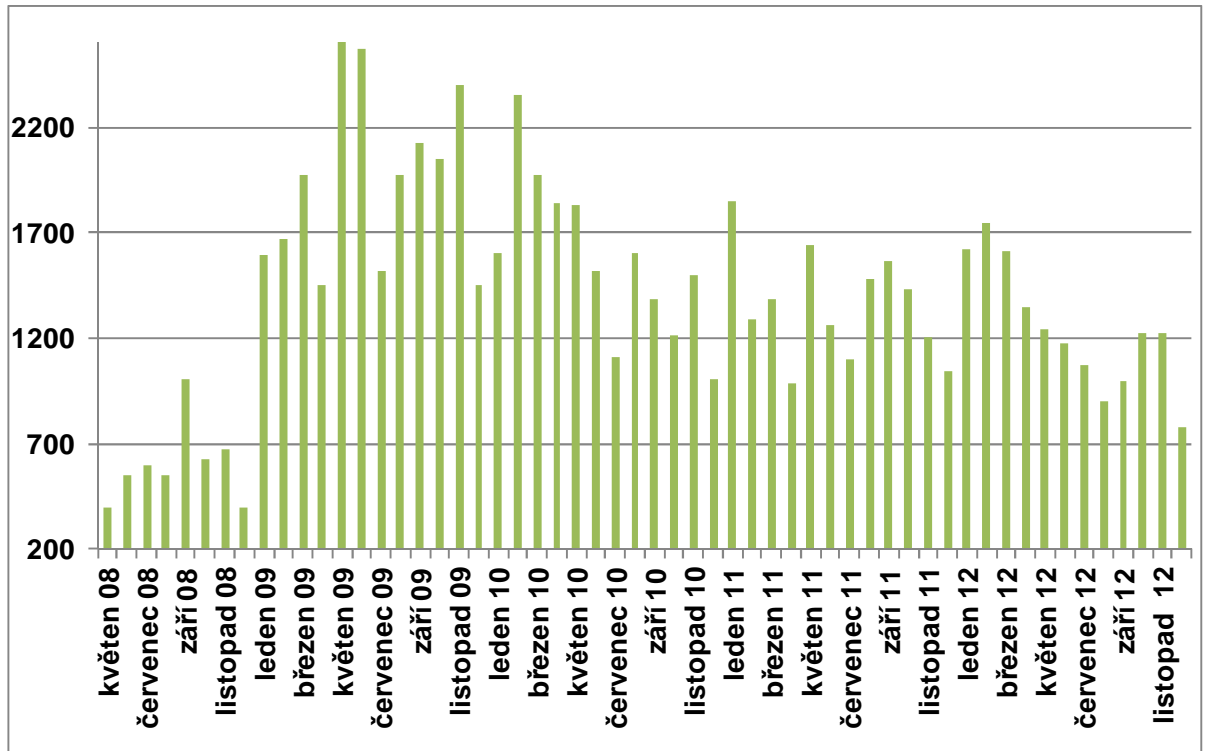


### 5.3. Celkový čas na zelené lince (hod.)



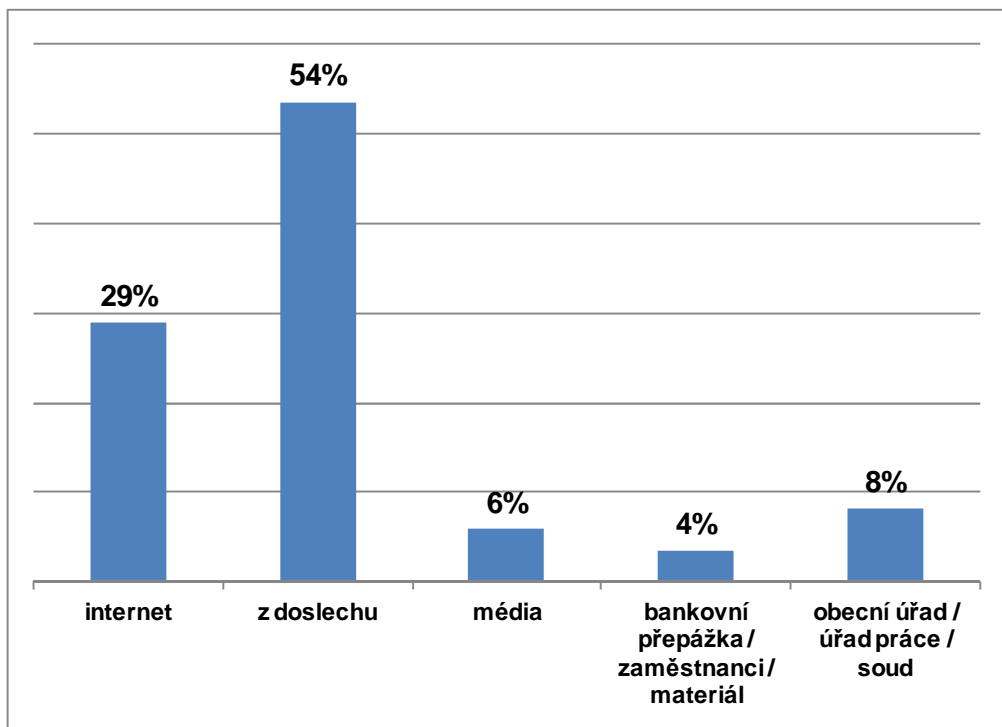
Zelená linka Poradny, která je v provozu každé pondělí, je klienty hojně využívána. Průměrné zatížení linky je cca 46 hodin měsíčně. Výkyvy jsou následkem medializace.

### 5.4. Počet spojení na zelené lince



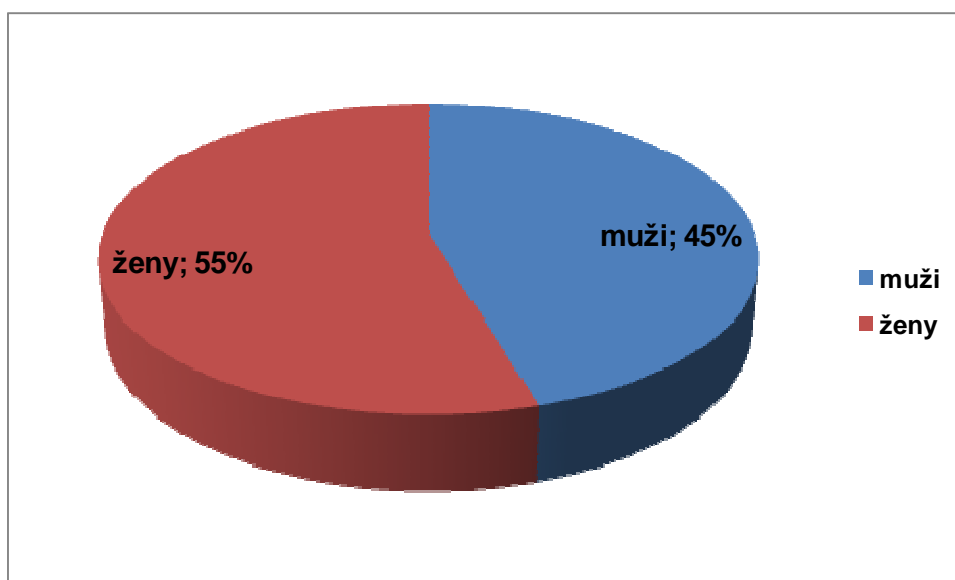
Bezplatná zelená linka je nejdůležitějším komunikačním nástrojem Poradny. Největším zatížením prošla v květnu 2009 po zveřejnění informace o Poradně ve zprávách TV NOVA.

### 5.5. Původ informací o Poradně



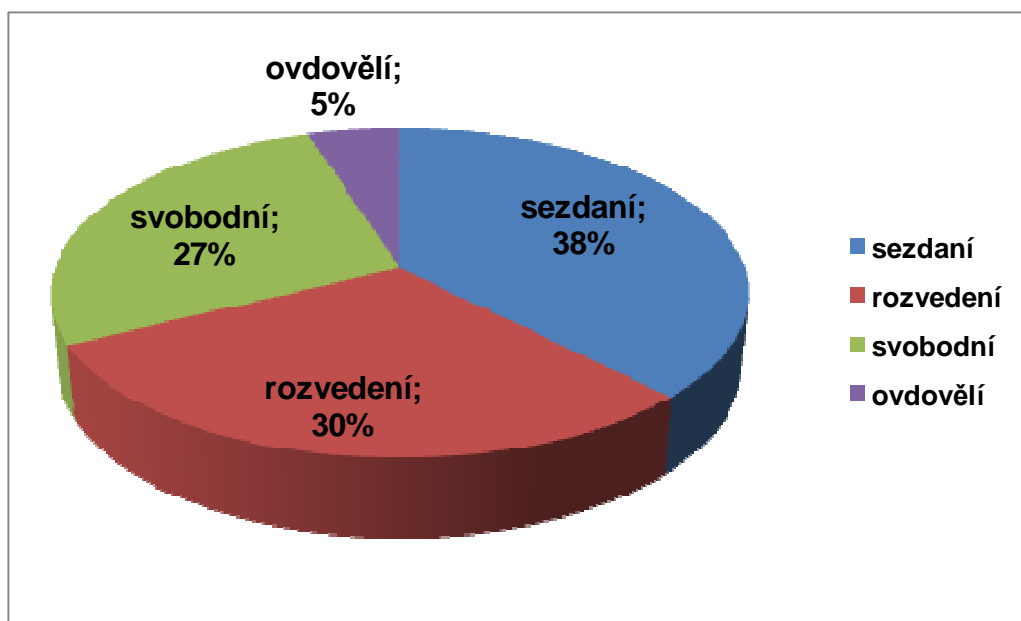
Internet pro mladší a střední ročníky je silným zdrojem informací o Poradně a jejích službách. Nejčastější odpovědí klientů na otázku, jak se o Poradně dozvěděli, je „z doslechu“ – to patrně souvisí s kombinací stoupajícího povědomí o existenci a práci Poradny mezi cílovou skupinou a dlouhodobého vlivu přítomnosti v médiích.

### 5.6. Rozdělení klientů (ženy, muži)



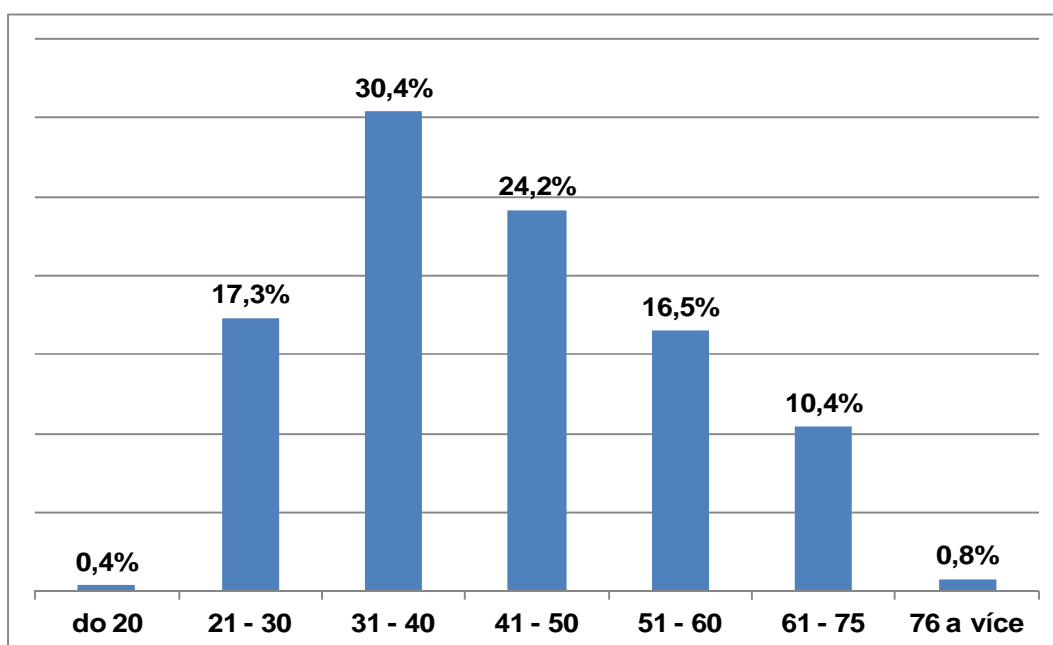
Poměr mužů a žen, kteří se obracejí na Poradnu, je téměř vyrovnaný a od začátku činnosti stejný. Přestože finanční závazky (úvěry, půjčky, leasingy apod.) nejsou záležitostí pouze jen jednoho pohlaví a do problémů s plněním závazků se téměř ve stejné míře dostávají všichni, ženy se podle jiných výzkumů cítí za rodinný rozpočet zodpovědnější.

## 5.7. Rodinný stav klientů



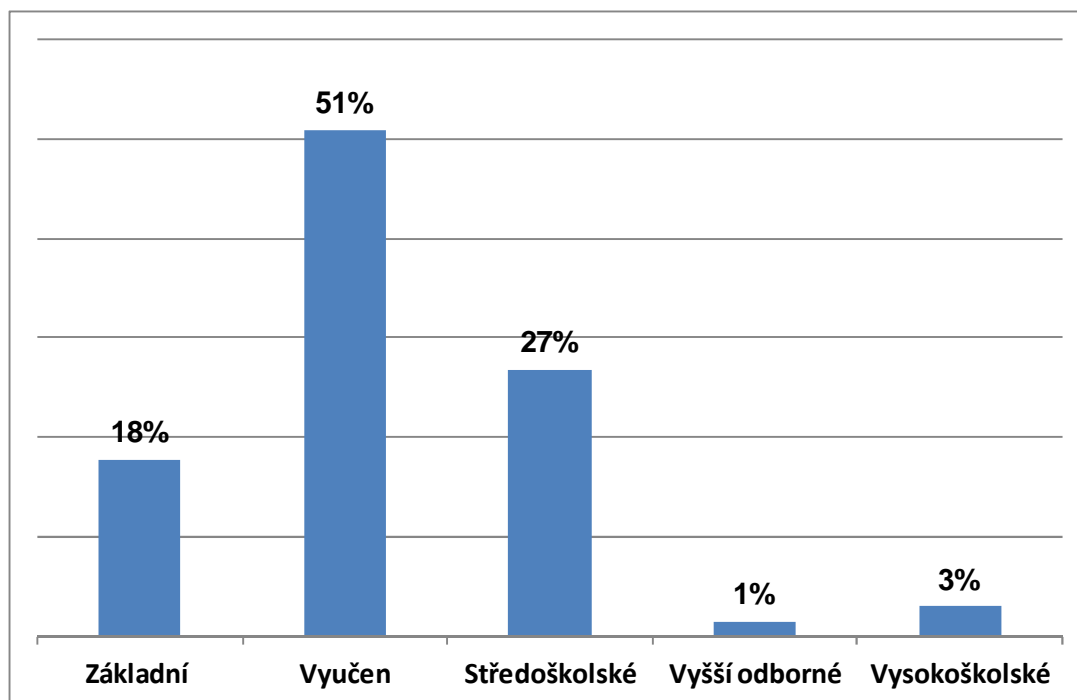
Oproti roku 2011 velice sledujeme i stav „ovdovělí“.

## 5.8. Věková struktura



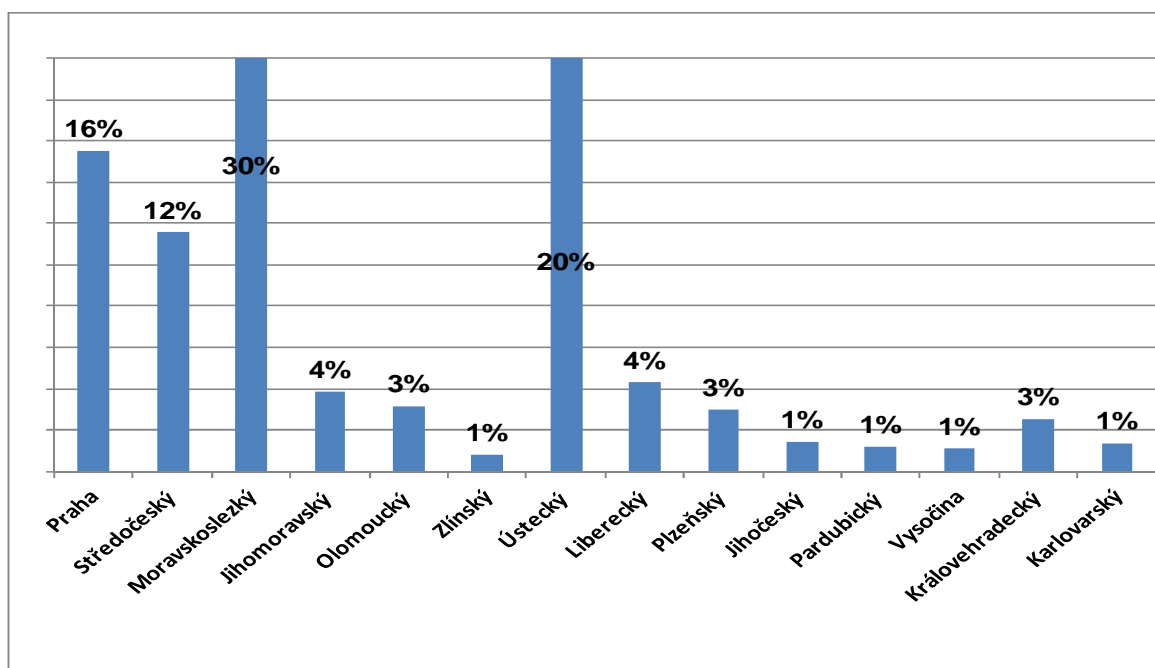
Nejčastější skupinou, která se obrací na Poradnu, jsou muži a ženy ve věku 31-40 let, tedy v období největší pracovní produktivity, kdy se snaží zabezpečit sebe a svoji rodinu a dopřát si určitý standard, k čemuž hojně využívají finanční produkty (úvěry). Skupina klientů ve věku do 30 let ve srovnání s minulým rokem mírně posílila.

## 5.9. Klienti podle vzdělání



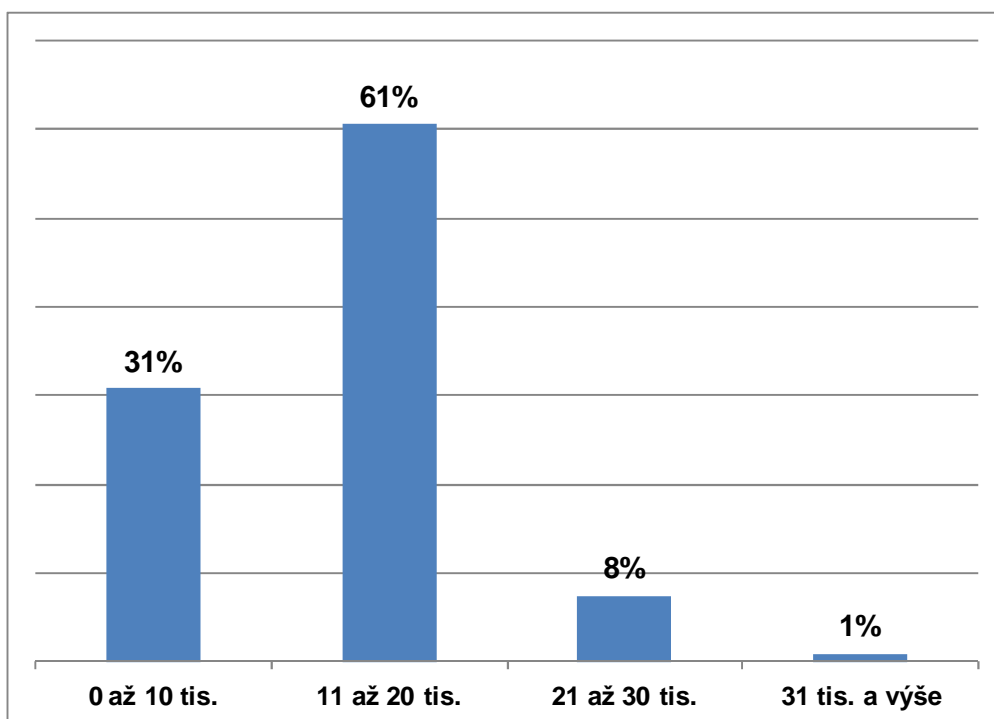
Ačkoliv vysoké procento klientů Poradny dosáhlo středoškolského vzdělání, jsou to právě spotřebitelé se vzděláním nižším (vyučení a se základním vzděláním), kteří se nejčastěji dostávají do problémů se splácením závazků. Oproti roku 2011 jsme zaznamenali mírný nárůst u skupiny se základním vzděláním.

## 5.10. Rozdělení klientů podle krajů



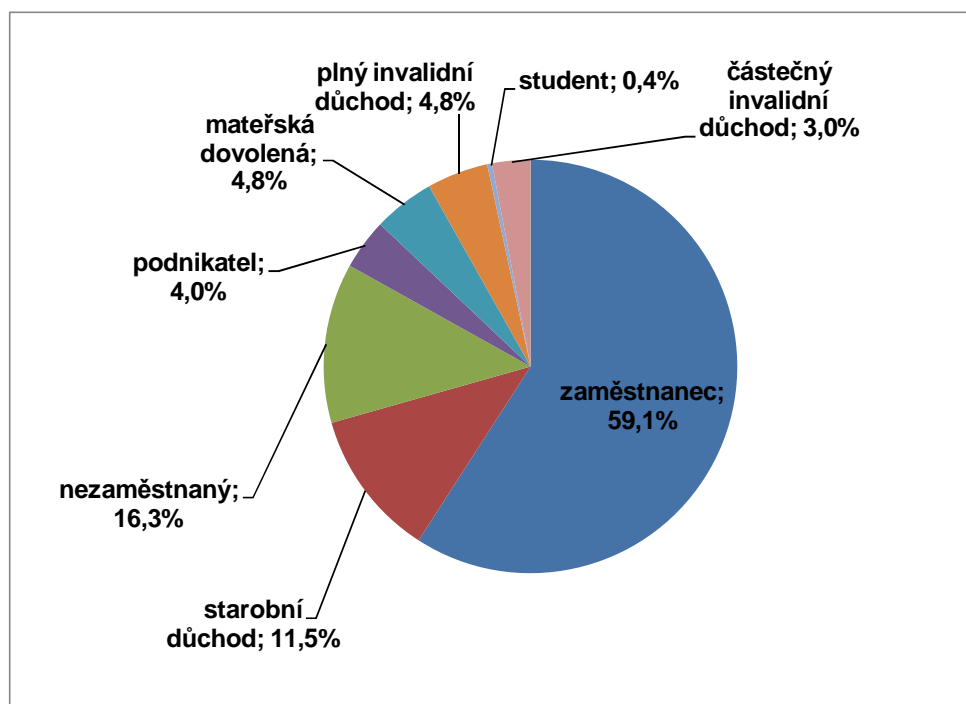
I když všechny pobočky vyřizují clientské dotazy z celé republiky, největší zájem se koncentruje do míst umístění „kamenných“ poboček – pro Prahu a Středočeský kraj ve hlavním městě, pro Moravskoslezský kraj v Ostravě a Ústecký kraj v Ústí nad Labem.

### 5.11. Klienti podle výše čistého příjmu (Kč)



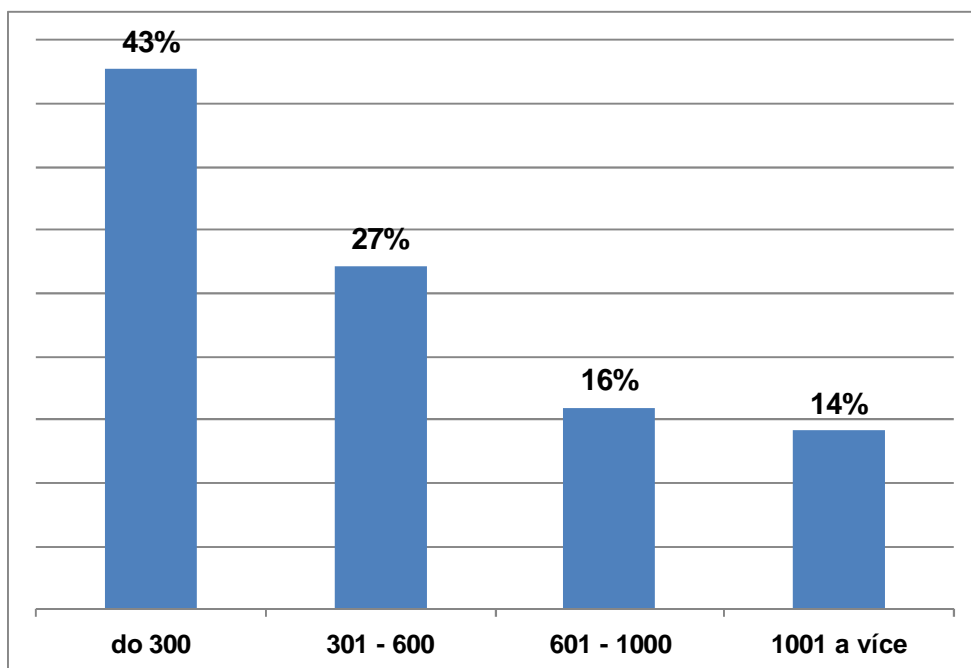
Průměrná čistá mzda v roce 2011 byla podle ČSÚ 19 388,- Kč. Převažují klienti s podprůměrným čistým příjmem. Zvýšil poměr klientů ve skupině do 20 tis. Kč na úkor zbývajících příjmových skupin.

### 5.12. Zdroj příjmů klientů



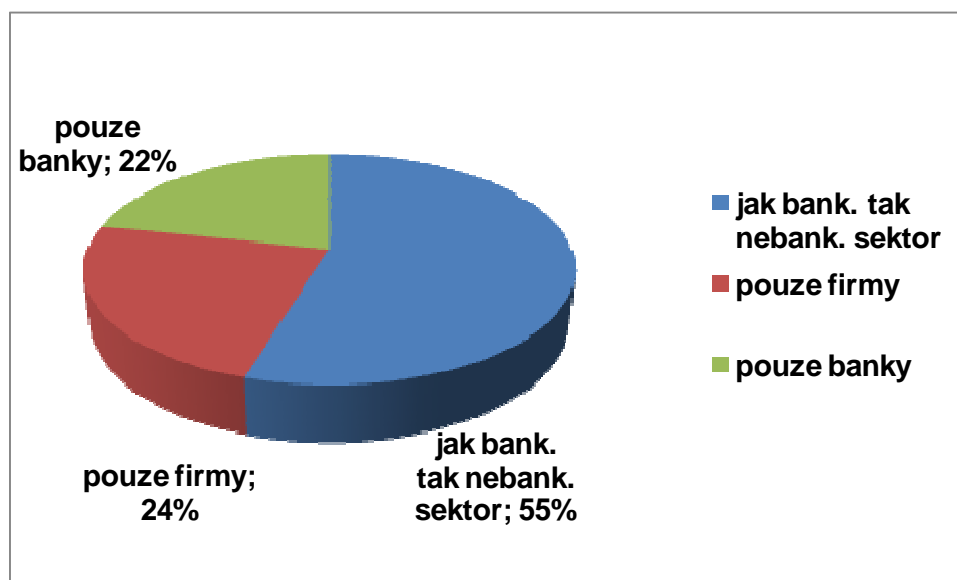
Skoro 2/3 klientů Poradny má setrvale příjmy ze zaměstnání.

### 5.13. Průměrná výše celkového dluhu (v tis. Kč)



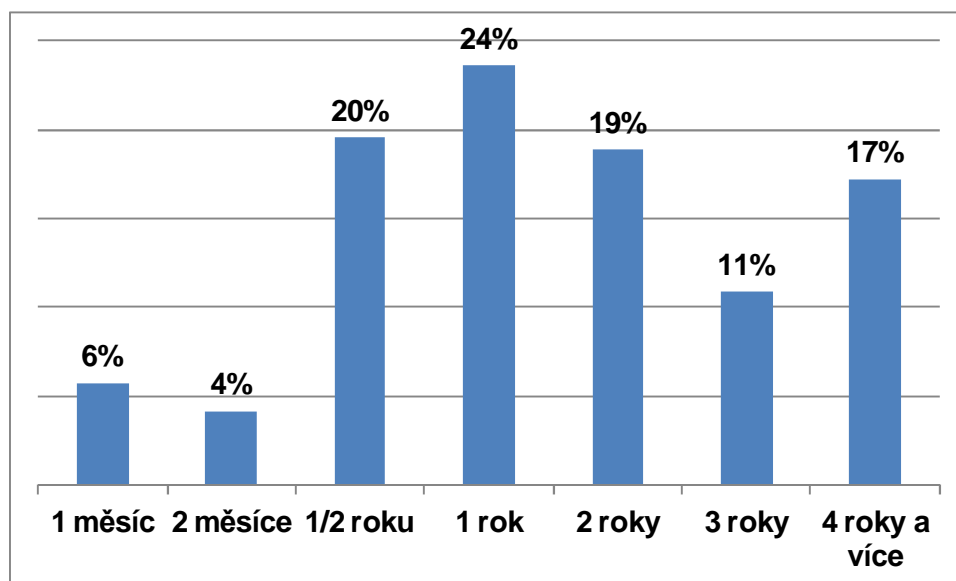
V porovnání s rokem 2011 se relativní zastoupení klientů z hlediska jejich celkového zadlužení ve skupině do 300 tis. Kč zvýšilo na úkor všech dalších skupin.

### 5.14. Rozdělení na bankovní a nebankovní sektor



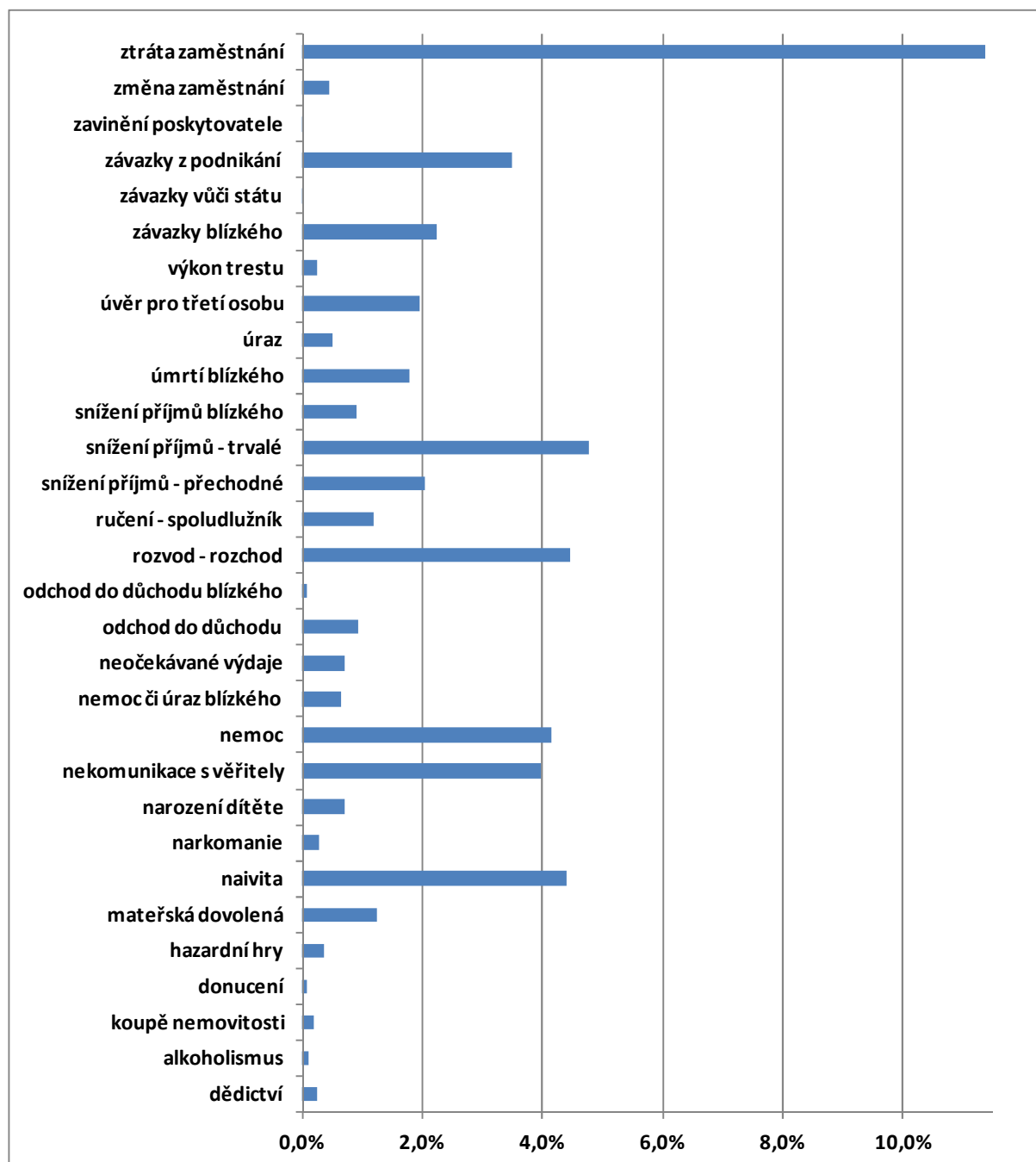
Zastoupení věřitelů z bankovního a nebankovního sektoru je velmi vyrovnané. Většina klientů Poradny má věřitele jak z bankovního, tak z nebankovního sektoru - po vyčerpání možnosti získat úvěr u banky se klient obrací na nebankovní subjekty.

### 5.15. *Jak dlouho klient pocítuje předlužení*



Klienti začínají řešit problémy se splácením stále poměrně pozdě, někdy až v okamžiku, kdy je na ně nařízena exekuce. Přitom právě okamžité řešení může vést ke stabilizaci situace a nikoliv k jejímu zhroucení (žaloby, exekuce). Oproti roku 2011 jsme zaznamenali posun směrem k delší době předlužení.

### 5.16. Důvod platební neschopnosti dle klientů



Důvody platební neschopnosti jsou pestré. Nejčastěji zmiňovaným důvodem je ztráta zaměstnání či jiné snížení příjmů, rozvod či rozchod s partnerem a pracovní neschopnost (nemoc). Nezanedbatelný podíl klientů Poradny tvoří také osoby, kterým zůstaly dluhy z podnikání, a osoby, které stále aktivně podnikají, ale nejsou schopny plnit své závazky. 46 % klientů uvádí neurčitý důvod svých platebních problémů - „přecenění sil a příliš mnoho závazků“. Tento důvod patrně souvisí s nízkou finanční vzdělaností.



## 6. Partneři Poradny při finanční tísní, o.p.s.



ERSTE Stiftung



Poradna při finanční tísní, o.p.s.

Po – Pá: 8:00 – 18:00 h

Americká 22  
120 00 Praha 2  
Tel.: 222 922 240

Vítkovická 1 (budova ÚAN)  
702 00 Moravská Ostrava  
595 532 740

Dlouhá 15 (budova B krajského úřadu)  
400 02 Ústí nad Labem  
411 135 200

Výjezdní poradny Litvínov, Šumperk, Česká Lípa, Hradec Králové, Plzeň, Prostějov

[www.financnitisen.cz](http://www.financnitisen.cz)  
[poradna@financnitisen.cz](mailto:poradna@financnitisen.cz)

Zelená linka: **800 722 722** (v provozu každé pracovní pondělí od 8.30h do 12h a od 13h do 17.30h)

## 7. Hospodaření

### 7.1. Stav a pohyb majetku a závazků

tis. Kč	Stav k prvnímu dni účetního období	Stav k poslednímu dni účetního období	Pohyb
Dlouhodobý majetek celkem	0	0	0
Krátkodobý majetek celkem	4 732	3 101	-1 631
Poskytnuté provozní zálohy	236	235	-1
Pokladna	24	27	3
Ceniny	91	67	-24
Účty v bankách	4 192	2 550	-1 642
Náklady příštích období	184	192	8

### 7.2. Činnosti ve vztahu k účelu založení a zhodnocení závěrky

Poradna použila dary Partnerů výhradně na zabezpečení poskytování obecně prospěšné služby (poradenské a preventivní činnosti) tak, jak je uvedeno v zakládací listině.

Účetní závěrka svědčí o jednoznačném směřování výdajů k provozování obecně prospěšné činnosti Poradny.

Byl vykázán nulový výsledek hospodaření.

# ROZVAHA

## k 31. 12. 2012

(v tis. Kč)

Úč NO 1-01

IČO

28186869

Název a sídlo účetní jednotky

**Poradna při finanční tísni  
o.p.s.****Americká 508/22  
120 00 Praha 2**

NEAUDITOVÁNO

<b>AKTIVA</b>		č.ř.	Stav k prvnímu dni účetního období	Stav k poslednímu dni účetního období
<b>A. Dlouhodobý majetek celkem</b>		1	0	0
<b>I. Dlouhodobý nehmotný majetek celkem</b>		2	0	0
	1. Nehmotné výsledky výzkumu a vývoje (012)	3		
	2. Software (013)	4		
	3. Ocenitelná práva (014)	5		
	4. Drobný dlouhodobý nehmotný majetek (018)	6		
	5. Ostatní dlouhodobý nehmotný majetek (019)	7		
	6. Nedokončený dlouhodobý nehmotný majetek (041)	8		
	7. Poskytnuté zálohy na dlouhodobý nehmotný majetek (051)	9		
<b>II. Dlouhodobý hmotný majetek celkem</b>		10	0	0
	1. Pozemky (031)	11		
	2. Umělecká díla, předměty a sbírky (032)	12		
	3. Stavby (021)	13		
	4. Samostatné movité věci a soubory movitých věcí (022)	14		
	5. Pěstitelské celky trvalých porostů (025)	15		
	6. Základní stádo a tažná zvířata (026)	16		
	7. Drobný dlouhodobý hmotný majetek (028)	17		
	8. Ostatní dlouhodobý hmotný majetek (029)	18		
	9. Nedokončený dlouhodobý hmotný majetek (042)	19		
	10. Poskytnuté zálohy na dlouhodobý hmotný majetek (052)	20		
<b>III. Dlouhodobý finanční majetek celkem</b>		21	0	0
	1. Podíly v ovládaných a řízených osobách (061)	22		
	2. Podíly v osobách pod podstatným vlivem (062)	23		
	3. Dluhové cenné papíry držené do splatnosti (063)	24		
	4. Půjčky organizačním složkám (066)	25		
	5. Ostatní dlouhodobé půjčky (067)	26		
	6. Ostatní dlouhodobý finanční majetek (069)	27		
	7. Pořizovaný dlouhodobý finanční majetek (043)	28		
<b>IV. Oprávky k dlouhodobému majetku celkem</b>		29	0	0
	1. Oprávky k nehmotným výsledkům výzkumu a vývoje (072)	30		
	2. Oprávky k softwaru (073)	31		
	3. Oprávky k ocenitelným právům (074)	32		
	4. Oprávky k drobnému dlouhodobému nehmotnému majetku (078)	33		
	5. Oprávky k ostatnímu dlouhodobému nehmotnému majetku (079)	34		
	6. Oprávky ke stavbám (081)	35		
	7. Oprávky k samostatným movitým věcem a souborům movit. věcí (082)	36		
	8. Oprávky k pěstitelským celkům trvalých porostů (085)	37		
	9. Oprávky k základnímu stádu a tažným zvířatům (086)	38		
	10. Oprávky k drobnému dlouhodobému hmotnému majetku (088)	39		
	11. Oprávky k ostatnímu dlouhodobému hmotnému majetku (089)	40		

<b>B. Krátkodobý majetek celkem</b>		41	4 732	3 101
<b>I. Zásoby celkem</b>		42	0	0
1.	Materiál na skladě (112)	43		
2.	Materiál na cestě (119)	44		
3.	Nedokončená výroba (121)	45		
4.	Polotovary vlastní výroby (122)	46		
5.	Výrobky (123)	47		
6.	Zvířata (124)	48		
7.	Zboží na skladě a v prodejnách (132)	49		
8.	Zboží na cestě (139)	50		
9.	Poskytnuté zálohy na zásoby (314)	51		
<b>II. Pohledávky celkem</b>		52	241	265
1.	Odběratelé (311)	53	4	30
2.	Směnky k inkasu (312)	54		
3.	Pohledávky za eskontované cenné papíry (313)	55		
4.	Poskytnuté provozní zálohy (314)	56	236	235
5.	Ostatní pohledávky (315)	57		
6.	Pohledávky za zaměstnanci (335)	58	1	
7.	Pohledávky za institucemi soc. zabezpečení a veřej. zdrav. poj. (336)	59		
8.	Daň z příjmů (341)	60		
9.	Ostatní přímé daně (342)	61		
10.	Daň z přidané hodnoty (343)	62		
11.	Ostatní daně a poplatky (345)	63		
12.	Nároky na dotace a ostatní zúčtování se státním rozpočtem (346)	64		
13.	Nároky na dotace a ostatní zúčtování s rozpočtem orgánů ÚSC (348)	65		
14.	Pohledávky za účastníky sdružení (358)	66		
15.	Pohledávky z pevných termínových operací (373)	67		
16.	Pohledávky z emitovaných dluhopisů (375)	68		
17.	Jiné pohledávky (378)	69		
18.	Dohadné účty aktivní (388)	70		
19.	Opravná položka k pohledávkám (391)	71		
<b>III. Krátkodobý finanční majetek celkem</b>		72	4 307	2 644
1.	Pokladna (211)	73	24	27
2.	Ceniny (213)	74	91	67
3.	Účty v bankách (221)	75	4 192	2 550
4.	Majetkové cenné papíry k obchodování (251)	76		
5.	Dluhové cenné papíry k obchodování (253)	77		
6.	Ostatní cenné papíry (256)	78		
7.	Pořizovaný krátkodobý finanční majetek (259)	79		
8.	Peníze na cestě (261)	80		
<b>IV. Jiná aktiva celkem</b>		81	184	192
1.	Náklady příštích období (381)	82	184	192
2.	Příjmy příštích období (385)	83		
3.	Kursově rozdíly aktivní (386)	84		
<b>Aktiva celkem</b>		85	4 732	3 101

## NEAUDITOVÁNO

<b>PASIVA</b>		č.ř.	Stav k prvnímu dni účetního období	Stav k poslednímu dni účetního období
<b>A.</b>	<b>Vlastní zdroje celkem</b>	86	4 008	2 308
<b>I.</b>	<b>Jmění celkem</b>	87	4 008	2 308
	1. Vlastní jmění (901)	88	1	1
	2. Fondy (911)	89	4 007	2 307
	3. Oceňovací rozdíly z přecenění majetku a závazků (921)	90		
<b>II.</b>	<b>Výsledek hospodaření celkem</b>	91	0	0
	1. Účet výsledku hospodaření (963)	92		
	2. Výsledek hospodaření ve schvalovacím řízení (931)	93		
	3. Nerozdělený zisk, neuhrazená ztráta minulých let (932)	94		
<b>B.</b>	<b>Cizí zdroje celkem</b>	95	724	793
<b>I.</b>	<b>Rezervy celkem</b>	96	0	0
	1. Rezervy (941)	97		
<b>II.</b>	<b>Dlouhodobé závazky celkem</b>	98	0	0
	1. Dlouhodobé bankovní úvěry (951)	99		
	2. Emitované dluhopisy (953)	100		
	3. Závazky z pronájmu (954)	101		
	4. Přijaté dlouhodobé zálohy (955)	102		
	5. Dlouhodobé směnky k úhradě (958)	103		
	6. Dohadné účty pasivní (389)	104		
	7. Ostatní dlouhodobé závazky (959)	105		
<b>III.</b>	<b>Krátkodobé závazky celkem</b>	106	724	791
	1. Dodavatelé (321)	107	30	101
	2. Směnky k úhradě (322)	108		
	3. Přijaté zálohy (324)	109		
	4. Ostatní závazky (325)	110		
	5. Zaměstnanci (331)	111	285	264
	6. Ostatní záv. vůči zaměstnan. (333)	112		
	7. Záv. k institucím sociál.zabezpečení a veřejného zdravot.pojiš.(336)	113	171	159
	8. Daň z příjmů (341)	114		
	9. Ostatní přímé daně (342)	115	48	46
	10. Daň z přidané hodnoty (343)	116		
	11. Ostatní daně a poplatky (345)	117		
	12. Záv. ze vztahu k stát. rozpočtu (346)	118		
	13. Závazky ze vztahu k rozpočtu orgánů územních samospráv.celků (348)	119		
	14. Závazky z upsaných nesplacených cenných papírů a podílů (367)	120		
	15. Závazky k účastníkům sdružení (368)	121		
	16. Závazky z pevných termín. operací (373)	122		
	17. Jiné závazky (379)	123		
	18. Krátkodobé bankovní úvěry (231)	124		
	19. Eskontní úvěry (232)	125		
	20. Emitované krátkod. dluhopisy (241)	126		
	21. Vlastní dluhopisy (255)	127		
	22. Dohadné účty pasivní (389)	128	190	221
	23. Ostatní krátk. finanční výpomoci (249)	129		
<b>IV.</b>	<b>Jiná pasiva celkem</b>	130	0	2
	1. Výdaje příštích období (383)	131		2
	2. Výnosy příštích období (384)	132		
	3. Kursové rozdíly pasivní (387)	133		
<b>Pasiva celkem</b>		134	4 732	3 101

Odesláno dne	Razítko	Podpis statutárního orgánu účetní jednotky:	Osoba odpovědná za účetnictví a zpracování účetní závěrky:	Osoba odpovědná za účetní závěrku: Ing. David Šmejkal
24. 5. 2013		Ing. David Šmejkal	Ing. Olga Tesařová	Mgr. Karel Suchý Ing. Ondřej Škorpil

**VÝKAZ ZISKU A ZTRÁTY****k 31. 12. 2012**

(v tis. Kč)

**ÚČ NO 1-01**

IČO
<b>28186869</b>

Název a sídlo účetní jednotky

**Poradna při finanční tísni o.p.s.****Americká 508/22****120 00 Praha 2**

NEAUDITOVÁNO

Název ukazatele		č.ř.	za účetní období celkem			2011
A. Náklady		1	hlavní činnost	hospodářská činnost	celkem	Celkem
<b>I. Spotřebované nákupy celkem</b>		2	182	0	182	201
1.	Spotřeba materiálu (501)	3	136		136	158
2.	Spotřeba energie (502)	4	46		46	43
3.	Spotřeba ostatních neskladovatelných dodávek (503)	5				
4.	Prodané zboží (504)	6				
<b>II. Služby celkem</b>		7	2 240	0	2 240	2 232
5.	Opravy a udržování (511)	8	2		2	
6.	Cestovné (512)	9	126		126	100
7.	Náklady na reprezentaci (513)	10	42		42	24
8.	Ostatní služby (518)	11	2 070		2 070	2 108
<b>III. Osobní náklady celkem</b>		12	6 992	0	6 992	6 988
9.	Mzdové náklady (521)	13	5 069		5 069	5 047
10.	Zákonné sociální pojištění (524)	14	1 706		1 706	1 703
11.	Ostatní sociální pojištění (525)	15				
12.	Zákonné sociální náklady (527)	16	171		171	199
13.	Ostatní sociální náklady (528)	17	46		46	39
<b>IV. Daně a poplatky celkem</b>		18	0	0	0	0
14.	Daň silniční (531)	19				
15.	Daň z nemovitostí (532)	20				
16.	Ostatní daně a poplatky (538)	21				
<b>V. Ostatní náklady celkem</b>		22	25	0	25	18
17.	Smluvní pokuty a úroky z prodlení (541)	23				
18.	Ostatní pokuty a penále (542)	24				
19.	Odpis nedobytné pohledávky (543)	25				
20.	Úroky (544)	26				
21.	Kursově ztráty (545)	27	1		1	
22.	Dary (546)	28				2
23.	Manka a škody (548)	29				
24.	Jiné ostatní náklady (549)	30	24		24	16
<b>VI. Odpisy, prodaný majetek, tvorba rezerv a opravných položek celkem</b>		31	0	0	0	0
25.	Odpisy dlouhodobého nehmotného a hmotného majetku (551)	32				
26.	Zůstatková cena prodaného dlouhodobého nehm. a hmotn. majetku (552)	33				
27.	Prodané cenné papíry a podíly (553)	34				
28.	Prodaný materiál (554)	35				
29.	Tvorba rezerv (556)	36				
30.	Tvorba opravných položek (559)	37				
<b>VII. Poskytnuté příspěvky celkem</b>		38	0	0	0	0
31.	Poskytnuté příspěvky zúčtované mezi organizačními složkami (581)	39				
32.	Poskytnuté členské příspěvky (582)	40				
<b>VIII. Daň z příjmů celkem</b>		41	0	0	0	0
33.	Dodatečné odvody daně z příjmů	42				
<b>Náklady celkem</b>		43	9 439	0	9 439	9 439

NEAUDITOVÁNO

Název ukazatele		č.ř.	za účetní období celkem			2011
B. Výnosy		44	hlavní činnost	hospodářská činnost	celkem	Celkem
<b>I. Tržby za vlastní výkony a za zboží celkem</b>		45	59	0	59	70
	1. Tržby za vlastní výrobky (601)	46				
	2. Tržby z prodeje služeb (602)	47	59		59	70
	3. Tržby za prodané zboží (604)	48				
<b>II. Změny stavu vnitroorganizačních zásob celkem</b>		49	0	0	0	0
	4. Změna stavu zásob nedokončené výroby (611)	50				
	5. Změna stavu zásob polotovarů (612)	51				
	6. Změna stavu zásob výrobků (613)	52				
	7. Změna stavu zvířat (614)	53				
<b>III. Aktivace celkem</b>		54	0	0	0	0
	8. Aktivace materiálu a zboží (621)	55				
	9. Aktivace vnitroorganizačních služeb (622)	56				
	10. Aktivace dlouhodobého nehmotného majetku (623)	57				
	11. Aktivace dlouhodobého hmotného majetku (624)	58				
<b>IV. Ostatní výnosy celkem</b>		59	9 380	0	9 380	9 369
	12. Smluvní pokuty a úroky z prodlení (641)	60				
	13. Ostatní pokuty a penále (642)	61				
	14. Platby za odepsané pohledávky (643)	62				
	15. Úroky (644)	63	26		26	30
	16. Kursové zisky (645)	64				
	17. Zúčtování fondů (648)	65	9 354		9 354	9 339
	18. Jiné ostatní výnosy (649)	66				
<b>V. Tržby z prodeje majetku, zúčtování rezerv a opravných položek celkem</b>		67	0	0	0	0
	19. Tržby z prodeje dlouh. nehm. a hmot. majetku (652)	68				
	20. Tržby z prodeje cenných papírů a podílů (653)	69				
	21. Tržby z prodeje materiálu (654)	70				
	22. Výnosy z krátkodobého finančního majetku (655)	71				
	23. Zúčtování rezerv (656)	72				
	24. Výnosy z dlouhodobého finančního majetku (657)	73				
	25. Zúčtování opravných položek (659)	74				
<b>VI. Přijaté příspěvky celkem</b>		75	0	0	0	0
	26. Přijaté příspěvky zúčtované mezi organ. složkami (681)	76				
	27. Přijaté příspěvky (dary) (682)	77				
	28. Přijaté členské příspěvky (684)	78				
<b>VII. Provozní dotace celkem</b>		79	0	0	0	0
	29. Provozní dotace (691)	80				
<b>Výnosy celkem</b>		81	9 439	0	9 439	9 439
<b>C. Výsledek hospodaření před zdaněním</b>		82	0	0	0	0
	34. Daň z příjmů (591)	83				
<b>D. Výsledek hospodaření po zdanění</b>		84	0	0	0	0
Odesláno dne	Razítko	Podpis statutárního orgánu účetní jednotky:	Osoba odpovědná za účetnictví a zpracování účetní závěrky:		Osoba odpovědná za účetní závěrku:	
24. 5. 2013		Ing. David Šmejkal	Ing. Olga Tesařová		Ing. David Šmejkal Mgr. Karel Suchý Ing. Ondřej Škorpil	

Poradna při finanční tísni, o.p.s.

Účetní závěrka k 31. prosinci 2012

## **1. CHARAKTERISTIKA A HLAVNÍ AKTIVITY SPOLEČNOSTI**

### Založení a charakteristika obecně prospěšné společnosti

Poradna při finanční tísni, o.p.s. (dále jen „společnost“) byla založena podle zákona 248/1995 Sb. o obecně prospěšných společnostech Českou spořitelnou, a.s. a Sdružením českých spotřebitelů, o.s. Poradna byla zapsána do rejstříku obecně prospěšných společností vedeného Městským soudem dne 12. listopadu 2007 v oddíle O, vložka číslo 533.

### Sídlo společnosti

Americká 508/22, 120 00 Praha 2

IČ: 281 86 869

### Druh poskytovaných obecně prospěšných služeb

- Pomoc při prevenci před vznikem tíživé finanční situace a platební neschopnosti na straně spotřebitele.
- Podpora při řešení následků spojených se vznikem platební neschopnosti, vzniklé v důsledku nepředvídané změny osobních poměrů spotřebitelů (např. v důsledku nemoci, úrazu, ztráty zaměstnání, rozvodu manželství apod.).
- Koordinace, podpora, asistence a vytváření podmínek pro komunikaci a spolupráci mezi spotřebiteli a jejich věřiteli a mezi spotřebiteli a soudy a soudními exekutory.

### Vklady zakladatelů

Každý ze zakladatelů vložil peněžitý vklad ve výši 500 Kč. Celkový vklad činí 1 000 Kč.

### Členové správní a dozorčí rady k 31. prosinci 2012

---

#### Správní rada

---

Předseda:	Mgr. Karel Suchý
1. Místopředseda:	Ing. Sylva Floríková
Místopředseda:	Ing. Ondřej Škorpil
Člen:	BBA Jan Kouba, MBA
Člen:	JUDr. Stanislava Kopřivová
Člen:	Tomáš Tichota
Člen:	Ing. Radko Belada
Člen:	Ing. Ivana Bohatcová
Člen:	Martin Vakoč

---



---

#### Dozorčí rada

---

Člen:	Ing. Ladislav Polák
Člen:	Ing. Libor Novák
Člen:	Ing. Luboš Smrčka, CSc.

---



**Statutární orgán – ředitel:** Ing. David Šmejkal

### ***Způsob jednání za společnost***

Ředitel společnosti je statutárním orgánem společnosti, řídí její činnost a jedná jejím jménem. Ředitele jmenuje a odvolává správní rada. Ve vztahu k zaměstnancům společnosti je ředitel vedoucím organizace.

Podepisování za společnost provádí ředitel tak, že k napsanému nebo vytištěnému názvu společnosti a svému jménu, příjmení a funkci připojí svůj vlastnoruční podpis.

## **2. ZÁKLADNÍ VÝCHODISKA PRO VYPRACOVÁNÍ ÚČETNÍ ZÁVĚRKY**

Příložená účetní závěrka byla připravena podle zákona č. 563/1991 Sb., o účetnictví ve znění pozdějších změn a doplnění a vyhláškou č. 504/2002 Sb., kterou se provádějí některá ustanovení zákona o účetnictví, pro účetní jednotky, u kterých hlavním předmětem činnosti není podnikání, a Českými účetními standardy pro účetní jednotky, u kterých hlavním předmětem činnosti není podnikání.

Účetnictví bylo zpracováno v účetním programu Datero firmy Datero s.r.o. Veškeré účetní záznamy a doklady jsou uschovány v příruční spisovně účetní jednotky.

Účetní závěrka k 31. 12. 2012 je ověřována auditorem, a to auditorskou společností Ernst & Young Audit s.r.o.

Účetní závěrka k 31. 12. 2011 nebyla auditorem ověřena a z toho důvodu všechny údaje uvedené v této příloze k účetní závěrce k 31. 12. 2011 jsou neauditovány.

Údaje v této účetní závěrce jsou vyjádřeny v tisících korun českých (Kč).

## **3. OBECNÉ ÚČETNÍ ZÁSADY**

**Způsoby oceňování, které společnost používala při sestavení účetní závěrky za rok 2012 jsou následující:**

### **a) Finanční majetek**

Krátkodobý finanční majetek tvoří ceniny a peníze v hotovosti a na bankovních účtech.

### **b) Pohledávky**

Pohledávky se oceňují jmenovitou hodnotou.

### **c) Cizí zdroje**

Krátkodobé závazky se vykazují ve jmenovitých hodnotách.

### **d) Devizové operace**

Majetek a závazky pořízené v cizí měně se oceňují v českých korunách pevným kurzem stanoveným k 31. 12. 2012 a k rozvahovému dni byly položky peněžité povahy oceněny platným kurzem k 31. 12. vyhlášeným Českou národní bankou.

Realizované kurzové zisky a ztráty se účtují do výnosů nebo nákladů běžného roku.

Nerealizované kurzové zisky a ztráty vzniklé z přepočtu pohledávek a závazků v cizí měně podle kurzu k poslednímu dni účetního období jsou účtované rozvahově na přechodných účtech aktiv a pasiv.

#### **e) Účtování výnosů a nákladů**

Výnosy a náklady se účtují časově rozlišené, tj. do období, s nímž věcně i časově souvisejí.

#### **f) Účtování přijatých darů a příspěvků**

Společnost účtuje všechny přijaté dary rozvahově prostřednictvím fondů. Na konci příslušného účetního období je část fondů zúčtována do výnosů tak, aby byl vykázán nulový hospodářský výsledek.

#### **g) Daň z příjmů**

Náklad na daň z příjmů se počítá za pomoci platné daňové sazby z účetního zisku zvýšeného nebo sníženého o trvale nebo dočasně daňově neuznatelné náklady a nezdaňované výnosy nepodléhající dani z příjmu a o výnosy od daně z příjmu osvobozené s využitím úlevy pro poplatníky, kteří nebyli založeni za účelem podnikání.

#### **h) Následné události**

Dopad událostí, které nastaly mezi rozvahovým dnem a dnem sestavení účetní závěrky, je zachycen v účetních výkazech v případě, že tyto události poskytly doplňující informace o skutečnostech, které existovaly k rozvahovému dni.

V případě, že mezi rozvahovým dnem a dnem sestavení účetní závěrky došlo k významným událostem zohledňujícím skutečnosti, které nastaly po rozvahovém dni, jsou důsledky těchto událostí popsány v příloze účetní závěrky, ale nejsou zaúčtovány v účetních výkazech.

### **4. POHLEDÁVKY**

Poskytnuté zálohy ve výši 235 tis. Kč (rok 2011 – 236 tis. Kč) obsahují především zálohy na elektrickou energii, nájemné a hovorné. Pohledávky z obchodního styku ve výši 30 tis. Kč (rok 2011 – 4 tis. Kč) jsou tvořeny poskytnutými službami za školící činností.

### **5. KRÁTKODOBÝ FINANČNÍ MAJETEK**

K 31. 12. 2012 ani k 31. 12. 2011 neměla společnost žádné zůstatky účtů s omezeným disponováním.

### **6. OSTATNÍ AKTIVA**

Náklady příštích období k 31. 12. 2012 ve výši 192 tis. Kč (rok 2011 – 184 tis. Kč) zahrnují především předplatné nájemné na první čtvrtletí roku 2013, předplatné a inzerci, která se týká roku 2013.

## 7. VLASTNÍ ZDROJE

Přehled pohybu vlastních zdrojů (v tis. Kč):

	Vlastní jmění	Fondy	Celkem
Stav k 31. 12. 2010	1	3 039	3 040
Úbytky	-	-9 339	-9 339
Přírůstky (přijaté dary)	-	10 307	10 307
Stav k 31. 12. 2011	1	4 007	4 008
Úbytky	-	-9 354	-9 354
Přírůstky (přijaté dary)	-	7 654	7 654
Stav k 31. 12. 2012	1	2 307	2 308

## 8. PŘIJATÉ DARY

V letech 2011 a 2012 společnost přijala dary od právnických osob v následující výši (v tis. Kč):

	2011	2012
Česká spořitelna a.s.	2 242	2 121
Stavební spořitelna České spořitelny	500	500
Komerční banka a.s.	1 657	1 717
Českomoravská stavební spořitelna a.s.	500	500
Unicredit Bank ČR a.s.	500	500
Československá obchodní banka a. s.	2 759	1 469
Raiffeisenbank a.s.	654	600
Die Erste Stiftung (Erste foundation)	1 495	247
Celkem	10 307	7 654

## 9. KRÁTKODOBÉ ZÁVAZKY

Závazky z obchodního styku jsou ve výši 101 tis. Kč (rok 2011 – 30 tis. Kč) a představují především faktury za dodávky služeb, a to za telefony, IT služby a energie. K 31. 12. 2012 ani k 31. 12. 2011 společnost neevidovala žádné závazky po lhůtě splatnosti.

Společnost eviduje k 31. 12. 2012 závazky před splatností za pojistné na sociální a zdravotní zabezpečení a daň ze závislé činnosti ve výši 205 tis. Kč (rok 2011 – 219 tis. Kč), dále eviduje závazky vůči zaměstnancům ve výši 264 tis. Kč (rok 2011 – 285 tis. Kč).

Dohadné účty pasivní ve výši 221 tis. Kč (rok 2011 – 190 tis. Kč) zahrnují především nevyfakturované dodávky služeb k nájmu, elektrické energie a účetní služby.

## 10. OSTATNÍ PASIVA

K 31. 12. 2012 jsou evidovány výdaje příštích období ve výši 2 tis. Kč (rok 2011 – 0 Kč), což jsou náklady na hovorné vztahující se k roku 2012.

### 11. DAŇ Z PŘÍJMŮ

(v tis. Kč)	2011	2012
Zisk (ztráta) před zdaněním	-	-
Nezdanitelné výnosy	9 439	9 439
Neodečitatelné náklady		
- náklady na osvobozené příjmy	9 372	9 335
- ostatní (náklady na reprezentaci, soc. náklady nedaňové apod.)	67	104
Základ daně	-	-
Sazba daně	19 %	19 %
Daň	-	-

### 12. VÝNOSY

V roce 2012 pracovníci společnosti poskytli a vyfakturovali školící a poradenské služby ve výši 59 tis. Kč (rok 2011 – 70 tis. Kč).

V roce 2012 činily úroky z finančních prostředků na běžném účtu nepodléhající dani z příjmů 26 tis. Kč (rok 2011 – 30 tis. Kč).

### 13. OSOBNÍ NÁKLADY

Rozpis osobních nákladů (v tis. Kč)

	2011		2012	
	Zaměstnanci	Z toho členové řídicích orgánů	Zaměstnanci	Z toho členové řídicích orgánů
Průměrný počet zaměstnanců	12	1	11	1
Mzdy	5 047	917	5 069	883
Sociální zabezpečení a zdravotní pojištění	1 073	312	1 706	300
Sociální náklady	238	16	217	8
Osobní náklady celkem	6 988	1 245	6 992	1 191

V roce 2012 neobdrželi členové správní a dozorčí rady žádné odměny.

#### 14. VÝZNAMNÉ POLOŽKY ZISKŮ A ZTRÁT

Náklady na provozní činnost za rok 2011 a 2012 činily 9 439 tis. Kč a 9 439 tis. Kč a byly v následujícím členění (v tis. Kč):

	2011	2012
Kancelářské potřeby	75	68
Ostatní materiál	45	48
Drobný hmotný majetek	38	21
Vedení účetní agendy, právní poradenství, audit	139	149
Náklady na propagaci	41	105
Nájemné vč. služeb	1 246	1 322
Telefony	333	316
Ostatní služby	515	393
Mzdové náklady vč. odvodů a sociálních nákladů	6 988	6 992
Ostatní provozní náklady, bankovní poplatky	19	25
<b>Celkem</b>	<b>9 439</b>	<b>9 439</b>

Rozdělení nákladů roku 2012 dle činnosti (v tis. Kč):

	Plnění obecně prospěšných služeb	Náklad na správu OPS
Kancelářské potřeby	-	68
Ostatní materiál	-	48
Drobný hmotný majetek	-	21
Vedení účetní agendy, právní poradenství, audit	-	149
Náklady na propagaci	-	105
Nájemné vč. služeb	-	1 322
Telefony	173	143
Ostatní služby	100	293
Mzdové náklady vč. odvodů a sociálních nákladů	5 753	1 239
Ostatní provozní náklady, bankovní poplatky	-	25
<b>Celkem</b>	<b>6 026</b>	<b>3 413</b>

Náklady společnosti ve výši 9 354 tis. Kč byly pokryty z přijatých darů a rozdíl ve výši 85 tis. Kč byl pokryt z vlastních zdrojů, tj. z výnosů poskytnutých služeb a finančních výnosů.

**15. VÝZNAMNÉ UDÁLOSTI, KTERÉ NASTALY PO ROZVAHOVÉM DNI**

Mezi rozvahovým dnem a dnem sestavení účetní závěrky nedošlo k žádným významným událostem.

Sestaveno dne:	Podpis statutárního orgánu účetní jednotky:	Osoba odpovědná za účetnictví a zpracování účetní závěrky (jméno, podpis):	Osoba odpovědná za účetní závěrku (jméno, podpis):
			Ing. David Šmejkal
			Mgr. Karel Suchý
24. 5. 2013	Ing. David Šmejkal	Ing. Olga Tesařová	Ing. Ondřej Škorpil



**PORADNA  
PŘI FINANČNÍ TÍSNI**

Zápis ze zasedání dozorčí rady č. 11/2013, Poradna při finanční tísni, o.p.s.

**DR 11/2013**

**ZÁPIS  
Z JEDNÁNÍ DOZORČÍ RADY**

obecně prospěšné společnosti Poradna při finanční tísni, o.p.s., IČ 281 86 869, se sídlem Americká 508/22, Praha 2, PSC 120 00, zapsané v rejstříku obecně prospěšných společností vedeném u Městského soudu v Praze v oddíle O, vložce 533 (dále jen „Společnost“).

**Datum konání:** 17.6.2013, 14:00 – 16:00 hod.  
**Místo konání:** Praha 2, Americká 22  
**Přítomni:** Libor Novák (SČS), Ladislav Polák (SČS), Luboš Smrčka (VŠE Praha)  
**Přisedící:** David Šmejkal, ředitel společnosti, Ing. Olga Tesařová, hlavní účetní  
**Svolavatel:** Libor Novák – předseda DR

Konstatuje se, že dozorčí rada je usnášeníschopná (přítomni 3 členové ze tří).

**Přijaté závěry:**

- 1) DR projednala zápisy z jednání SR z roku 2012 (č. 2 – 4) a zápis č. 1 z roku 2013. Těchto jednání se vždy zúčastnil alespoň jeden člen DR. DR se shodla, že k jejich průběhu ani zápisu není třeba přijímat další stanoviska. Dílčí dotazy a připomínky členů DR byly uspokojivě projednány v rámci jednání SR.
- 2) DR se věnovala přezkoumání účetní závěrky a výroční zprávy PFT za rok 2012. K tomu měla k dispozici následující dokumenty, zasláné elektronicky ředitelem PFT:
  - Výroční zprávu PFT za rok 2012 (zaslána dozorčí radě 12.6.2013)
  - Přílohu účetní závěrky k 31.12.2012, rozvahu a výkaz zisku a ztráty k 31.12.2012 (zaslány dozorčí radě 6.6.2013)
  - Prohlášení vedení účetní jednotky k auditu (zasláno DR 6.6.2013)
- 3) Ředitel PFT umožnil členům DR nahlédnout do účetních knih a dalších dokladů za rok 2012. Byla provedena kontrola vybraných účetních položek. Ředitel dále přeložil DR písemný výrok auditora k účetní závěrce za rok 2012.  
 Bylo shledáno, že údaje charakterizující hospodaření poradny, uvedené v textu Výroční zprávy za rok 2012, odpovídají účetní evidenci a DR k nim nemá připomínek. DR rada souhlasí se zněním Výroční zprávy za rok 2012. Písemný výrok auditora k Výroční zprávě zatím není k dispozici a dle sdělení ředitele bude předložen nejpozději při jednání SR PFT dne 25.6.2013.
- 4) DR vyslovila souhlas se zprávou o výsledcích kontrolní činnosti DR za uplynulé období, předloženou předsedou DR. Předseda DR zprávu předá SR.

Zápis je vyhotoven ve dvou stejnopisech.

V Praze, dne 17.6.2013

.....  
 Libor Novák  
 předseda dozorčí rady

.....  
 Ladislav Polák  
 člen dozorčí rady

.....  
 Luboš Smrčka  
 člen dozorčí rady

Poradna při finanční tísni, o.p.s.  
 Americká 22, 120 00 Praha 2  
 Česká republika  
 IČ: 28186869, DIČ: CZ28186869

tel. (+420) 222 922 240  
 fax (+420) 222 524 198  
 poradna@financnitisen.cz  
 www.financnitisen.cz

bank. spoj.: Česká spořitelna, a.s.,  
 pobočka Praha 2  
 Jugoslávská 19  
 č. účtu: 1979356359/0800

Zapsána v rejstříku obecně prospěšných společností vedeném u Městského soudu v Praze v oddílu O, vložce č. 533, den zápisu 12.11.2007.



## ZPRÁVA NEZÁVISLÉHO AUDITORA

Správní radě společnosti Poradna při finanční tísni, o.p.s.:

- I. Ověřili jsme účetní závěrku společnosti Poradna při finanční tísni, o.p.s. (dále jen „společnost“) k 31. prosinci 2012 uvedenou na stranách 18 - 29, ke které jsme 24. května 2013 vydali výrok následujícího znění:

„Ověřili jsme přiloženou účetní závěrku společnosti Poradna při finanční tísni, o.p.s., sestavenou k 31. prosinci 2012 za období od 1. ledna 2012 do 31. prosince 2012, tj. rozvahu, výkaz zisku a ztráty a přílohu, včetně popisu používaných významných účetních metod. Údaje o společnosti Poradna při finanční tísni, o.p.s., jsou uvedeny v bodě 1 přílohy této účetní závěrky.

### *Odpovědnost správní rady účetní jednotky za účetní závěrku*

Správní rada je odpovědná za sestavení účetní závěrky a za věrné zobrazení skutečností v ní v souladu s účetními předpisy platnými v České republice a za takový vnitřní kontrolní systém, který považuje za nezbytný pro sestavení účetní závěrky tak, aby neobsahovala významné (materiální) nesprávnosti způsobené podvodem nebo chybou.

### *Odpovědnost auditora*

Naším úkolem je vydat na základě provedeného auditu výrok k této účetní závěrce. Audit jsme provedli v souladu se zákonem o auditorech, Mezinárodními auditorskými standardy a souvisejícími aplikačními doložkami Komory auditorů České republiky. V souladu s těmito předpisy jsme povinni dodržovat etické normy a naplánovat a provést audit tak, abychom získali přiměřenou jistotu, že účetní závěrka neobsahuje významné nesprávnosti.

Audit zahrnuje provedení auditorských postupů, jejichž cílem je získat důkazní informace o částkách a skutečnostech uvedených v účetní závěrce. Výběr auditorských postupů závisí na úsudku auditora, včetně toho, jak auditor posoudí rizika, že účetní závěrka obsahuje významné nesprávnosti způsobené podvodem nebo chybou. Při posuzování těchto rizik auditor přihlídně k vnitřním kontrolám, které jsou relevantní pro sestavení účetní závěrky a věrné zobrazení skutečností v ní. Cílem posouzení vnitřních kontrol je navrhnout vhodné auditorské postupy, nikoli vyjádřit se k účinnosti vnitřních kontrol. Audit zahrnuje též posouzení vhodnosti použitých účetních metod, přiměřenosti účetních odhadů provedených vedením společnosti i posouzení celkové prezentace účetní závěrky.

Domníváme se, že získané důkazní informace jsou dostatečné a vhodné a jsou přiměřeným základem pro vyjádření výroku auditora.

### *Výrok auditora*

Podle našeho názoru účetní závěrka ve všech významných souvislostech věrně a poctivě zobrazuje aktiva, pasiva a finanční situaci společnosti Poradna při finanční tísni, o.p.s., k 31. prosinci 2012 a výsledky jejího hospodaření za období od 1. ledna 2012 do 31. prosince 2012 v souladu s účetními předpisy platnými v České republice.

### *Jiné skutečnosti*

Účetní závěrka společnosti k 31. prosinci 2011 nebyla auditorem ověřena.“






- II. Ověřili jsme též soulad výroční zprávy s výše uvedenou účetní závěrkou. Za správnost výroční zprávy je zodpovědný statutární orgán. Naším úkolem je vydat na základě provedeného ověření stanovisko o souladu výroční zprávy s účetní závěrkou.

Ověření jsme provedli v souladu s Mezinárodními auditorskými standardy a souvisejícími aplikačními doložkami Komory auditorů České republiky. Tyto standardy vyžadují, aby auditor naplánoval a provedl ověření tak, aby získal přiměřenou jistotu, že informace obsažené ve výroční zprávě, které popisují skutečnosti, jež jsou též předmětem zobrazení v účetní závěrce, jsou ve všech významných souvislostech v souladu s příslušnou účetní závěrkou. Účetní informace obsažené ve výroční zprávě na stranách 1 - 17 jsme sesouhlasili s informacemi uvedenými v účetní závěrce k 31. prosinci 2012. Jiné než účetní informace získané z účetní závěrky a z účetních knih společnosti jsme neověřovali. Jsme přesvědčeni, že provedené ověření poskytuje přiměřený podklad pro vyjádření výroku auditora.

Podle našeho názoru jsou účetní informace uvedené ve výroční zprávě ve všech významných souvislostech v souladu s výše uvedenou účetní závěrkou.

  
Ernst & Young Audit, s.r.o.  
oprávnění č. 401  
zastoupený

  
Irena Liškařová  
auditor, oprávnění č. 1146

25. června 2013  
Praha, Česká republika

## **Poděkování za provedení auditu**

Děkujeme společnosti Ernst & Young audit, s.r.o. za zpracování Zprávy auditora k účetní závěrce za rok 2012.