



PORADNA
PŘI FINANČNÍ TÍSNI

VÝROČNÍ ZPRÁVA ZA ROK 2015

Poradna při finanční tísni, o.p.s.

IČ: 281 86 869

Americká 22, Praha 2, 120 00

tel. (+420) 222 922 240

fax. (+420) 222 524 198

Životopis Poradny při finanční tísní, o.p.s.

Rok narození

2007

Rodina

Rodný otec a rodná matka: Česká spořitelna, a.s. a Sdružení českých spotřebitelů, o.s. (**Zakladatelé Poradny**)

Adoptivní rodiče: Českomoravská stavební spořitelna a.s., Československá obchodní banka a. s., DIE ERSTE österreichische Spar-Casse Privatstiftung, Fakulta podnikohospodářská Vysoké školy ekonomické v Praze, Komerční banka a.s., Raiffeisenbank a.s., Stavební spořitelna České spořitelny, a.s., UniCredit Bank Czech Republic, a.s. (**Partneři Poradny**)

Základní míry

4 120 klientů za rok 2008, 11 128 za rok 2015, 11 zaměstnanců 31. 12. 2015.

Kariéra

- 12. 11. 2007 den zápisu v rejstříku
- 17. 1. 2008 slavnostní otevření v Praze; záštitu nad Poradnou převzali ministr práce a sociálních věcí a starostka Prahy 2
- 3. 3. 2008 Poradnu navštívili premiér České republiky a ministr spravedlnosti
- 12. 6. 2008 vstoupila v platnost zakládací smlouva, která jmenovala nové Partnery
- 5. 1. 2009 slavnostní otevření pobočky v Ostravě za účasti hejtmana kraje
- 10. 5. 2010 slavnostní otevření pobočky v Ústí nad Labem za účasti hejtmanky kraje
- 1. 10. 2010 v platnost vstoupily Obecné standardy neziskového dluhového poradenství
- 2. 12. 2010 otevření první výjezdní pobočky v Čechách prostorách MÚ Litvínov
- 12. 10. 2011 otevření první výjezdní pobočky na Moravě v prostorách MÚ Šumperk
- 14. 3. 2012 otevření výjezdní pobočky v Hradci Králové
- 27.3. 2013 otevření výjezdní pobočky v Prostějově
- 8. 10. 2014 proběhla poradenská konzultace s klientem pořadového čísla 70 000
- 31. 8. 2015 proběhla poradenská konzultace s klientem pořadového čísla 80 000

Zaměření

Exekuce a osobní bankroty

Bydliště

Trvalé v Praze, Ostravě, Ústí nad Labem, přechodné v Litvínově, Šumperku, České Lípě, Hradci Králové, Plzni, Prostějově (výjezdní poradny)

Zvláštní znamení

Provoz bezplatné poradenské zelené linky

Obsah

1.	Úvodní slovo.....	3
2.	Základní informace.....	3
2.1.	Poskytované služby	3
2.2.	Podmínky poskytování služeb	4
2.3.	Naše cíle.....	4
2.3.1.	Poslání organizace	4
2.3.2.	Motto	4
2.3.3.	Strategická vize	4
2.3.4.	Hlavní cíl	4
3.	Přehled činností.....	5
4.	Řízení a organizace	5
4.1.	Správní rada	5
4.2.	Dozorčí rada	5
4.3.	Ředitel.....	6
5.	Statistické přehledy za rok 2015.....	7
5.1.	Vývoj počtu klientů.....	7
5.2.	Forma kontaktu	7
5.3.	Celkový čas na zelené lince (hod.).....	8
5.4.	Počet spojení na zelené lince	8
5.5.	Původ informací o Poradně	9
5.6.	Rozdělení klientů (ženy, muži)	9
5.7.	Rodinný stav klientů	10
5.8.	Věková struktura	10
5.9.	Klienti podle vzdělání.....	11
5.10.	Rozdělení klientů podle krajů.....	11
5.11.	Klienti podle výše čistého příjmu (Kč).....	12
5.12.	Zdroj příjmů klientů	12
5.13.	Průměrná výše celkového dluhu (v tis. Kč)	13
5.14.	Jak dlouho klient pocítuje předlužení.....	13
5.15.	Důvod platební neschopnosti dle klientů	14
5.16.	Insolvenční návrhy – oddlužení podle insolvenčního zákona	15
6.	Partneři Poradny při finanční tísní, o.p.s.	16
7.	Hospodaření	17
7.1.	Stav a pohyb majetku a závazků	17
7.2.	Činnosti ve vztahu k účelu založení a zhodnocení závěrky.....	17

Přílohy:

Roční účetní závěrka

Zpráva dozorčí rady

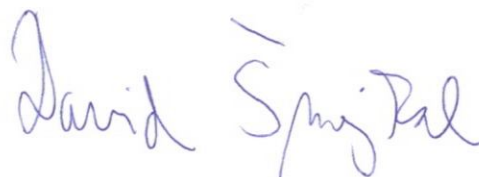
1. Úvodní slovo

Rok 2015 jsme věnovali především intenzivní poradenské a přednáškové činnosti.

Pondělní bezplatnou zelenou linku využilo 10 559 volajících. Necelé 2/3 klientů přicházely s tématem oddlužení nebo jej navrhl v rámci řešení situace klienta náš poradenský pracovník. Mezi další témata poradenských rozhovorů patřily exekuce či obecné problémy se splácením. Pokračovali jsme v přednáškových aktivitách, které vedle mediálního působení vnímáme jako důležitou součást prevence.

V roce 2016 očekáváme setrvalý zájem o naše poradenské služby, zejména pokračující využívání bezplatné pondělní zelené linky, jakož i zájem o pořádání seminářů a přednášek.

David Šmejkal, ředitel



2. Základní informace

2.1. Poskytované služby

Poradna poskytuje tyto obecně prospěšné služby:

- a) Pomoc při prevenci před vznikem tíživé finanční situace a platební neschopnosti na straně spotřebitele. Poradna vyvíjí činnost tak, aby působila na spotřebitele, aby se zadlužovali chytře a zodpovědně.
- b) Podpora při řešení následků spojených se vznikem platební neschopnosti, vzniklé v důsledku nepředvídané změny osobních poměrů spotřebitelů (např. v důsledku nemoci, úrazu, ztráty zaměstnání, rozvodu manželství). Poradna vyvíjí svou činnost tak, aby nastalá či hrozící platební neschopnost měla na finanční stabilitu spotřebitelů minimální negativní dopad. Spotřebitelé se mohou na Poradnu obrátit zejména v situaci, kdy nejsou schopni splácet čerpané úvěry či půjčky a mají zájem o této skutečnosti informovat své věřitele a dohodnout se s nimi pokud možno na takovém řešení situace, které nevyústí v podání žaloby, exekuci majetku či v podání návrhu na oddlužení spotřebitele. Poradna neposkytuje, nedoporučuje ani nepropaguje jakékoli finanční produkty, poskytování služeb neomezuje na klienty svých Zakladatelů. Poradna neposkytuje služby ekonomických či finančních poradců.
- c) Koordinace, podpora, asistence a vytváření podmínek pro komunikaci a spolupráci mezi spotřebiteli a jejich věřiteli a mezi spotřebiteli a soudy a soudními exekutory. Poradna pomáhá spotřebitelům nalézt takový návrh řešení jejich dluhové situace, jenž je pro jejich věřitele přijatelný, při současném zachování alespoň minimální finanční stability spotřebitele. Poradna pomáhá spotřebitelům vhodně formulovat obsah písemností tak, aby byl věcný a

konkrétní. Poradna neposkytuje zastupování spotřebitelů v řízení před soudy ani jiné právní služby, jejichž poskytování podléhá zákonu č. 85/1996 Sb., o advokacii.

2.2. Podmínky poskytování služeb

Veškeré služby poskytované obecně prospěšnou společností jsou poskytovány:

- 1) diskrétně, nestranně a nezávisle na postojích svých Zakladatelů, Partnerů (dárců peněžních prostředků a dalších Partnerů) či na státních či jiných subjektech, které by mohly mít na výsledku řešení případu klienta Poradny finanční nebo ideologický zájem. Poradna svou činností nesleduje podnikatelské zájmy svých Zakladatelů či jiných subjektů, neposkytuje, nedoporučuje ani nepropaguje jakékoli finanční produkty, neomezuje poskytování služeb na klienty svých Zakladatelů a není zaměřena na dosahování zisku.
- 2) bezplatně.
- 3) všem spotřebitelům v pořadí podle požadavků vznášených na její aktivity.

2.3. Naše cíle

2.3.1. Poslání organizace

Naším prioritním posláním je kvalitní a účinná poradenská činnost pro občany ve finanční tísní, v hrozící či existující platební neschopnosti, nebo v exekuci, a pomoc při podání návrhu na oddlužení.

Naším sekundárním posláním je pozitivně působit na spotřebitele, aby měli hlubší finančně-právní povědomí v oblasti přijímání úvěrů a půjček, uměli si půjčovat obezřetně a k případnému řešení své platební neschopnosti přistupovali zodpovědně a aktivně.

2.3.2. Motto

Naše pomoc pro Váš nový start.

2.3.3. Strategická vize

Naší vizí je veřejnost vnímající existenci Poradny a využívající kvalitních služeb Poradny.

2.3.4. Hlavní cíl

Naším hlavním cílem je profesionální poradenství pro osoby (fyzické osoby - spotřebitele) ve finanční tísní.

3. Přehled činností

Poradna v roce 2015 poskytovala: a) poradenství

- telefonické na zelené lince a na linkách poboček
- osobní v Praze, Ostravě, Ústí nad Labem, Litvínově, Šumperku, České Lípě, Hradci Králové, Plzni a v Prostějově.
- internetové přes webový formulář a email
- písemnou formou

b) preventivní přednáškovou činnost pro kolektivy

- např. pro úřady práce, azylové domy, vězně, školy, sociální pracovníky, další poradenské organizace.

Tyto činnosti jsou v přímém vztahu k účelu založení obecně prospěšné společnosti a vyplývají ze zakládací smlouvy a statutu. Poradna nevyvíjí žádné doplňkové činnosti.

4. Řízení a organizace

Zakládací smlouva byla v 2015 změněna. Změny reagovaly na nový Občanský zákoník, změnila se právní forma jednoho ze zakladatelů (Sdružení českých spotřebitelů, z.ú.), byly zpřesněny povinnosti ředitele, okolnosti jmenování a odvolání členů správní a dozorčí rady.

4.1. Správní rada

Správní rada dbá na zachování účelu, pro který byla Poradna založena. 31. 12. 2015 pracovala správní rada ve složení:

Partner	Zástupce Partnera
Česká spořitelna, a.s.	Karel Suchý
Stavební spořitelna České spořitelny, a.s.	Stanislava Kopřivová
DIE ERSTE österreichische Spar-Casse Privatstiftung	Jan Kouba
Komerční banka, a.s.	Pavel Henzl
	Radko Belada
Československá obchodní banka, a. s.	Ivana Bohatcová (do 23.10.2015)
	Jaroslav Míth (od 23.10.2015)
	Eva Horucková
Raiffeisenbank, a.s.	Matuš Džavan
UniCredit Bank Czech Republic, a.s.	Tomáš Tichota

4.2. Dozorčí rada

Dozorčí rada přezkoumává účetní uzávěrku a dohlíží na to, aby Poradna vyvíjela činnost v souladu se zákony a zakládací listinou. Na činnosti dozorčí rady se dvěma zástupci podílí Sdružení českých spotřebitelů, z.ú. jako jeden ze zakladatelů. 31. 12. 2015 pracovala dozorčí rada ve složení:

Partner	Zástupce Partnera
Sdružení českých spotřebitelů, z.ú.	Ladislav Polák
	Libor Novák
Vysoká škola ekonomická v Praze, Fakulta podnikohospodářská	Luboš Smrčka

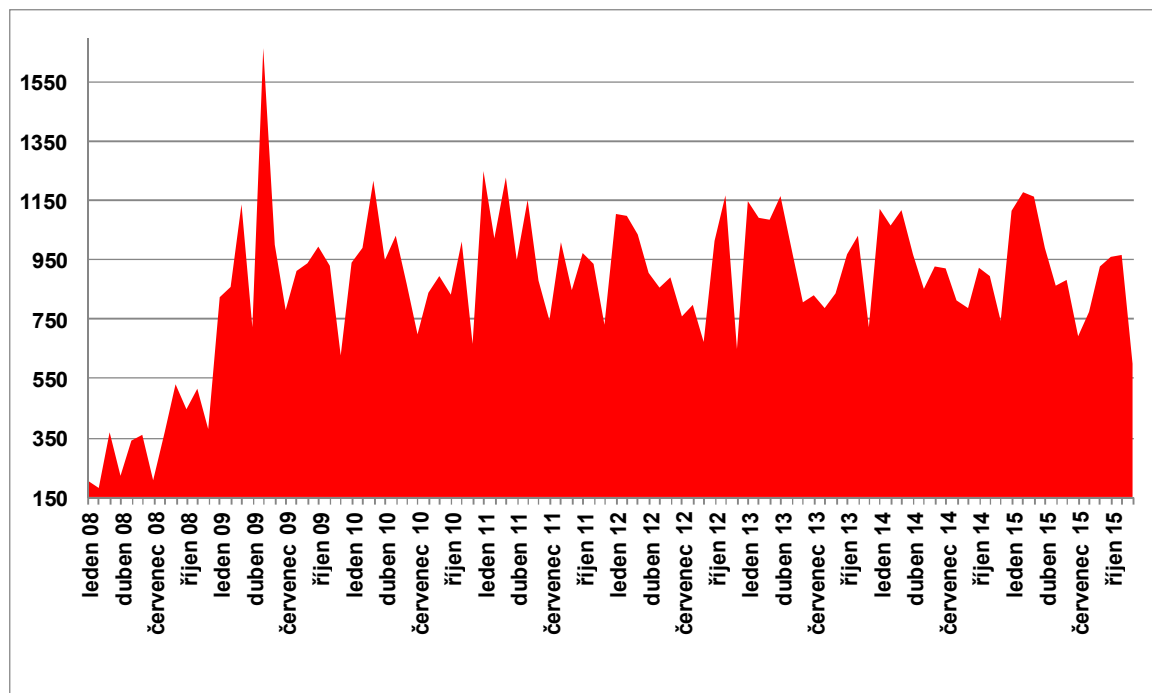
4.3. Ředitel

Ředitel byl statutárním orgánem Poradny. V době od 1. 1. 2015 do 31. 12. 2015 byl ředitelem Poradny David Šmejkal.



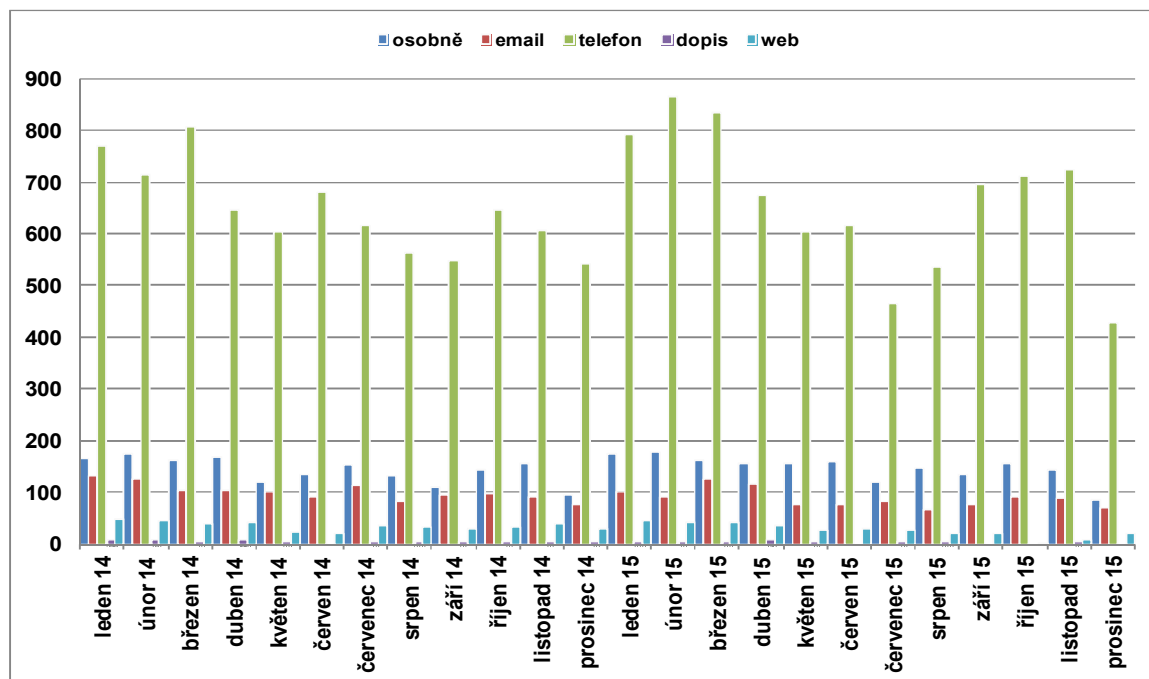
5. Statistické přehledy za rok 2015

5.1. Vývoj počtu klientů



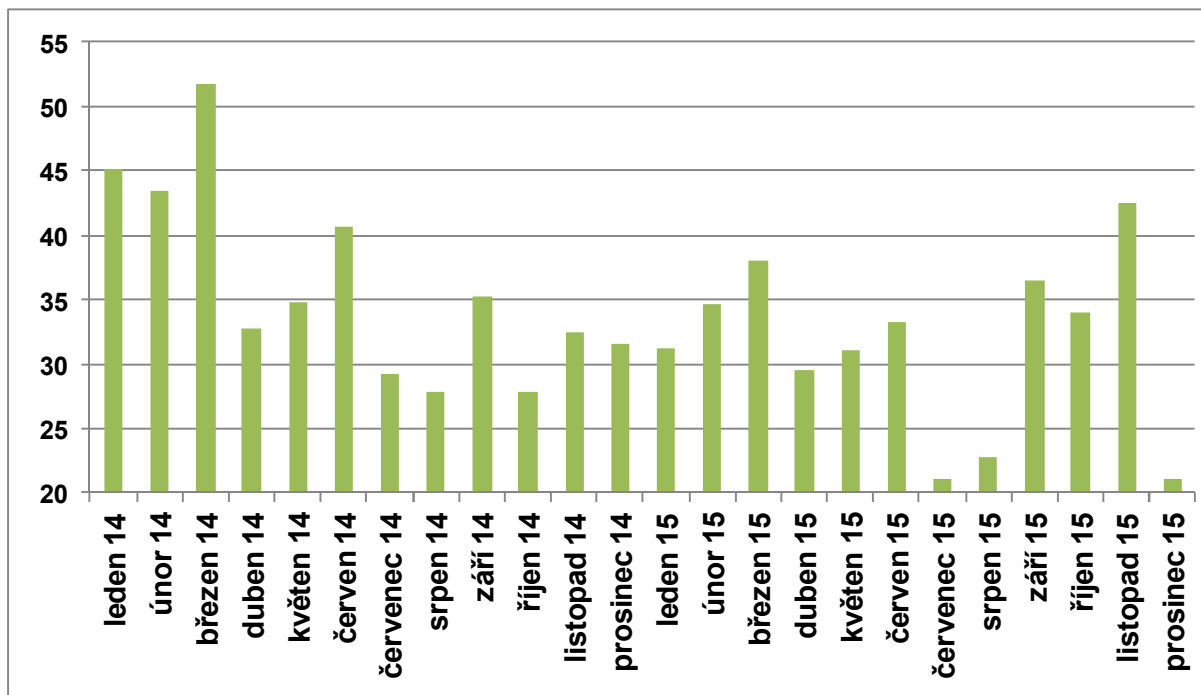
Za rok 2015 byl celkový počet klientských prvo-kontaktů 11 128. Počet nových klientů zůstává relativně stabilní.

5.2. Forma kontaktu



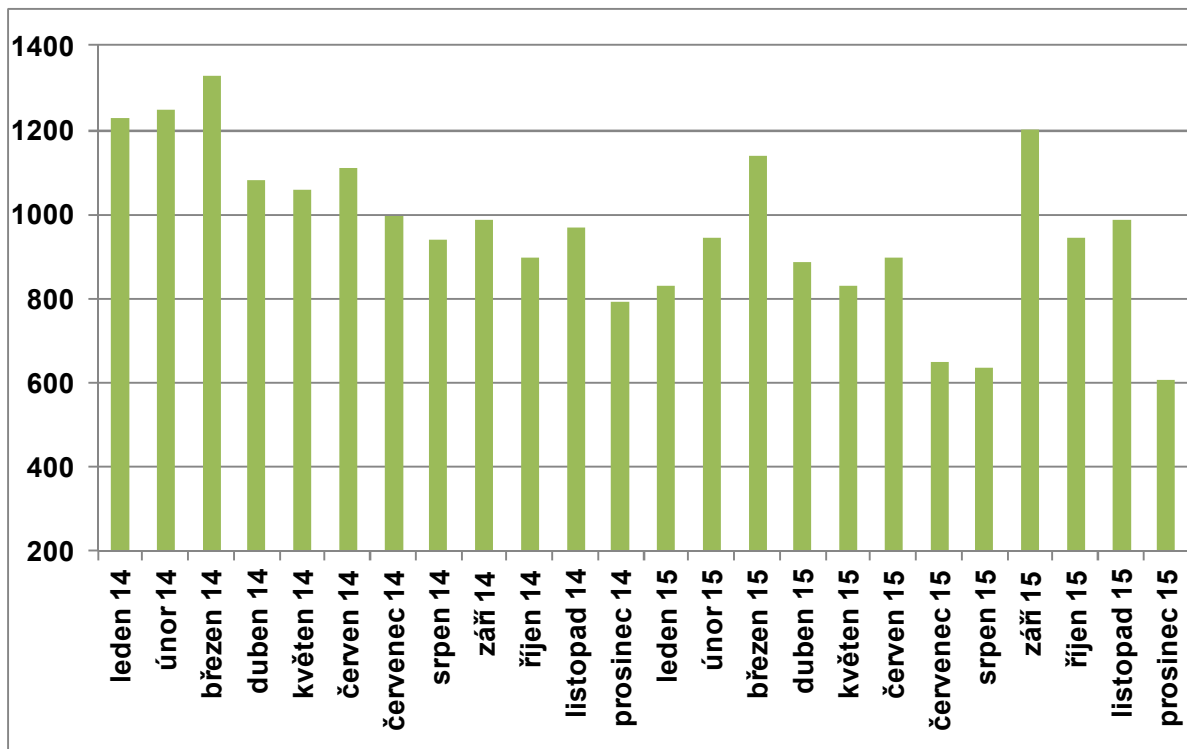
Nejvyužívanější formou kontaktu zůstává telefon (hlavně díky zelené lince), následují osobní návštěvy, email a webový formulář, nejméně se klienti obrazejí na Poradnu písemně.

5.3. Celkový čas na zelené lince (hod.)



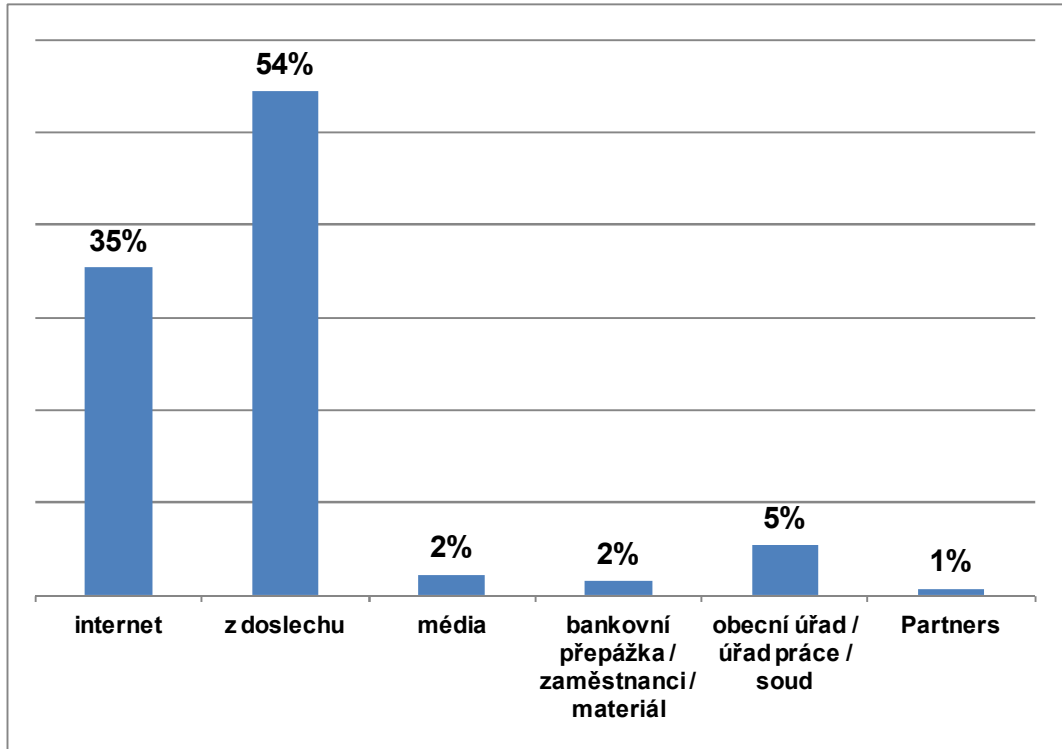
Zelená linka Poradny, která je v provozu každé pondělí, je klienty hojně využívána. Průměrné zatížení linky je cca 31 hodin měsíčně. Výkyvy jsou následkem medializace.

5.4. Počet spojení na zelené lince



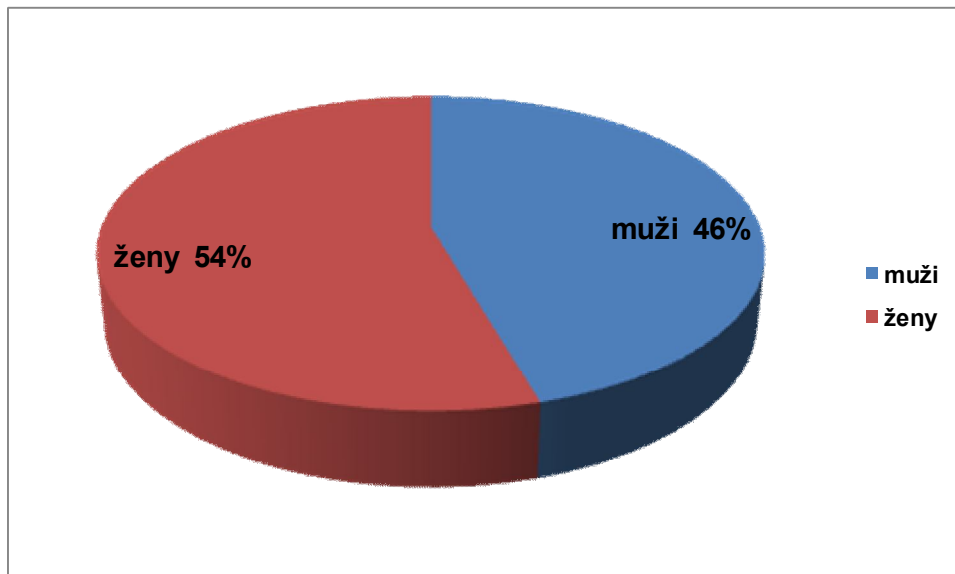
Přes konkurenci jiných bezplatných linek u komerčních agentur zůstává zelená linka nejdůležitějším komunikačním nástrojem Poradny.

5.5. Původ informací o Poradně



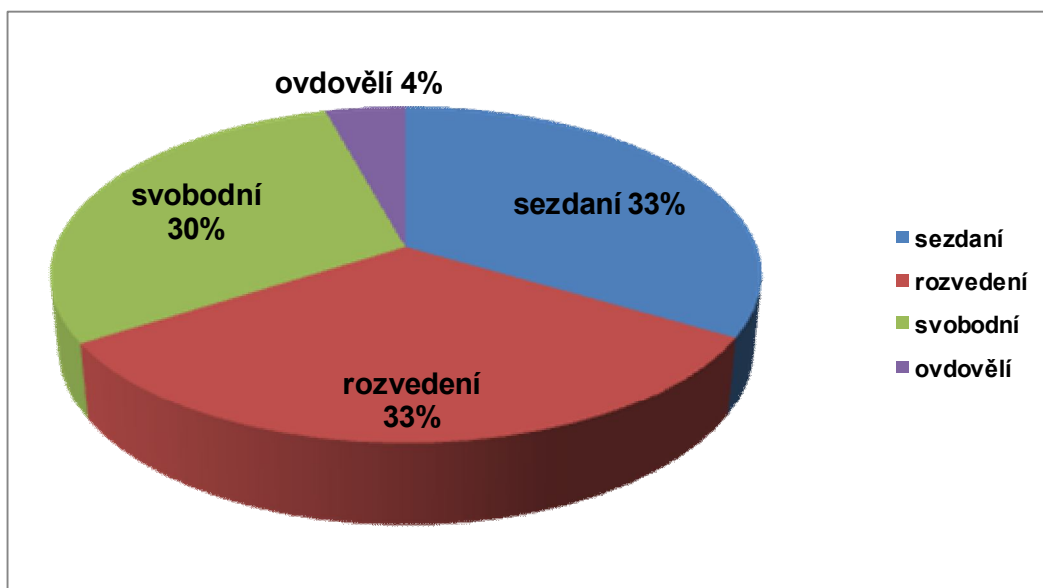
Nejčastější odpovědí klientů na otázku, jak se o Poradně dozvěděli, je „z doslechu“ – to patrně souvisí s kombinací stoupajícího povědomí o existenci a práci Poradny mezi cílovou skupinou a dlouhodobého vlivu přítomnosti v médiích. Internet především pro mladší a střední ročníky je silným zdrojem informací o Poradně a jejích službách.

5.6. Rozdělení klientů (ženy, muži)



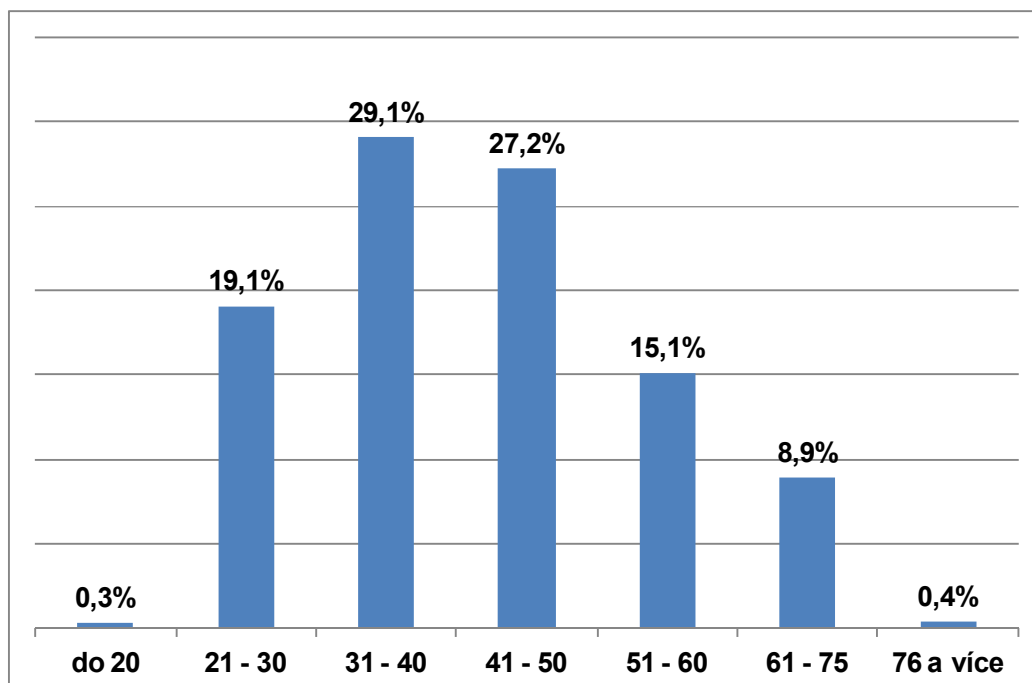
Poměr mužů a žen, kteří se obracejí na Poradnu, je téměř vyrovnaný a od začátku činnosti stejný. Přestože finanční závazky (úvěry, půjčky, kreditní karty, kontokorenty apod.) nejsou záležitostí pouze jen jednoho pohlaví a do problémů s plněním závazků se téměř ve stejné míře dostávají všichni, ženy se i podle jiných výzkumů cítí za rozpočet zodpovědnější.

5.7. Rodinný stav klientů



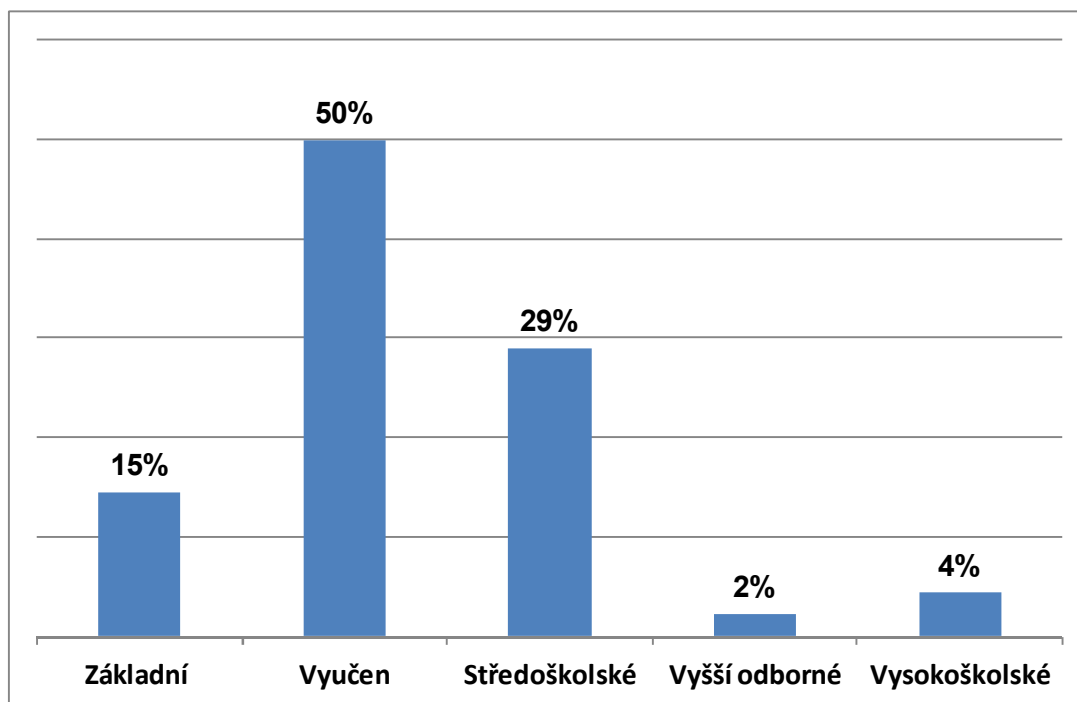
Rozdělení zůstává z roku na rok stabilní.

5.8. Věková struktura



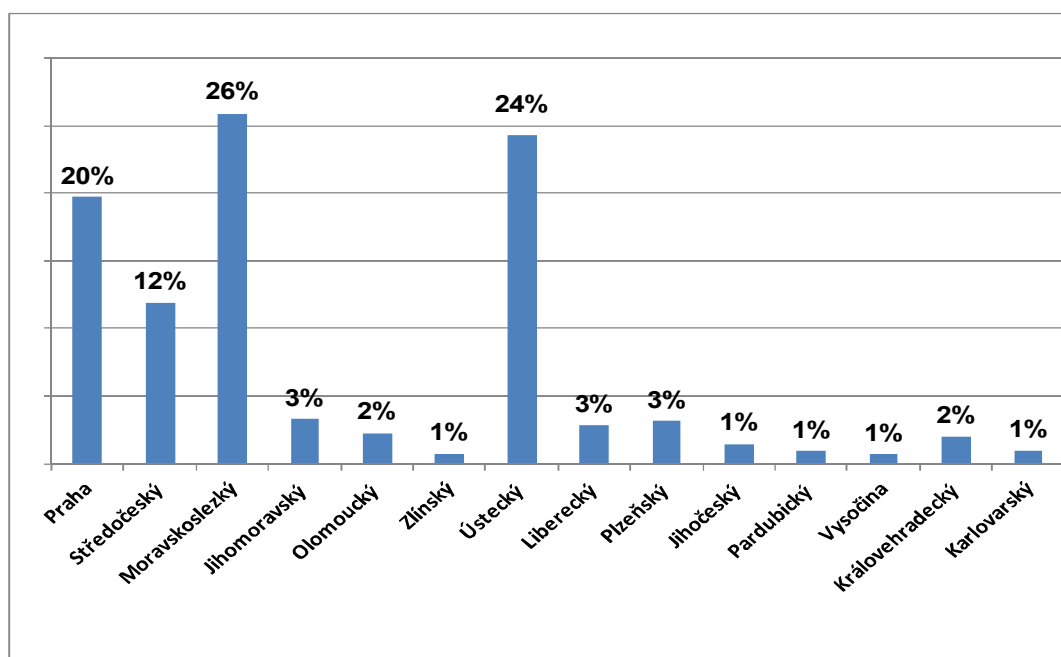
Nejčastější skupinou, která se obrací na Poradnu, jsou muži a ženy ve věku 31-50 let, tedy v období největší pracovní produktivity, kdy se snaží zabezpečit sebe a svoji rodinu a dopřát si určitý standard, k čemuž hojně využívají finanční produkty (úvěry). Skupina klientů ve věku 21 - 30 let ve srovnání s minulým rokem posílila. Modus věku je 37 a medián 41.

5.9. Klienti podle vzdělání



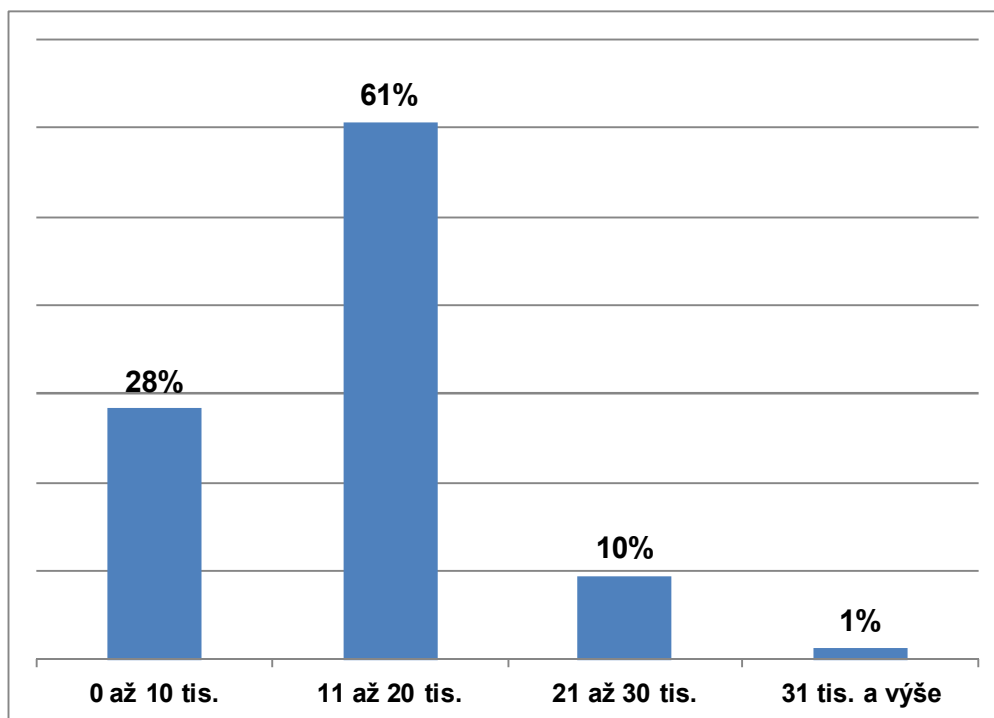
Ačkoliv menší třetina klientů Poradny dosáhla středoškolského vzdělání, jsou to právě spotřebitelé se vzděláním nižším (vyučení a se základním vzděláním), kteří se nejčastěji dostávají do problémů se splácením závazků. Oproti roku 2014 jsme zaznamenali růst váhy skupin s nižším vzděláním.

5.10. Rozdělení klientů podle krajů



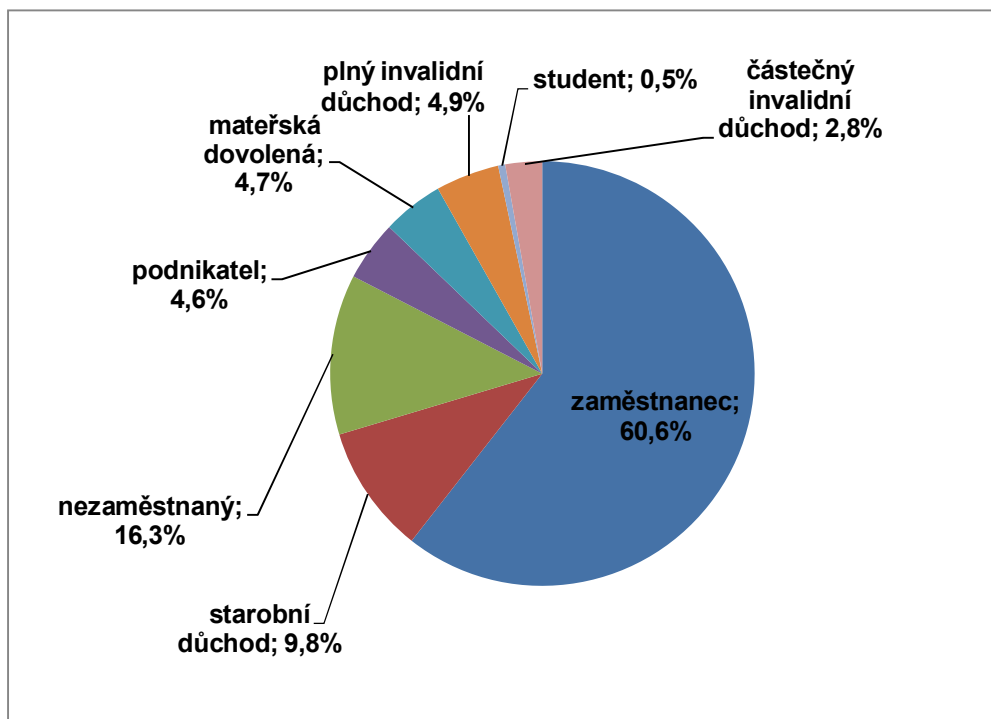
I když všechny pobočky vyřizují clientské dotazy z celé republiky, největší zájem se koncentruje do míst umístění „kamenných“ poboček – pro Prahu a Středočeský kraj ve hlavním městě, pro Moravskoslezský kraj v Ostravě a Ústecký kraj v Ústí nad Labem.

5.11. Klienti podle výše čistého příjmu (Kč)



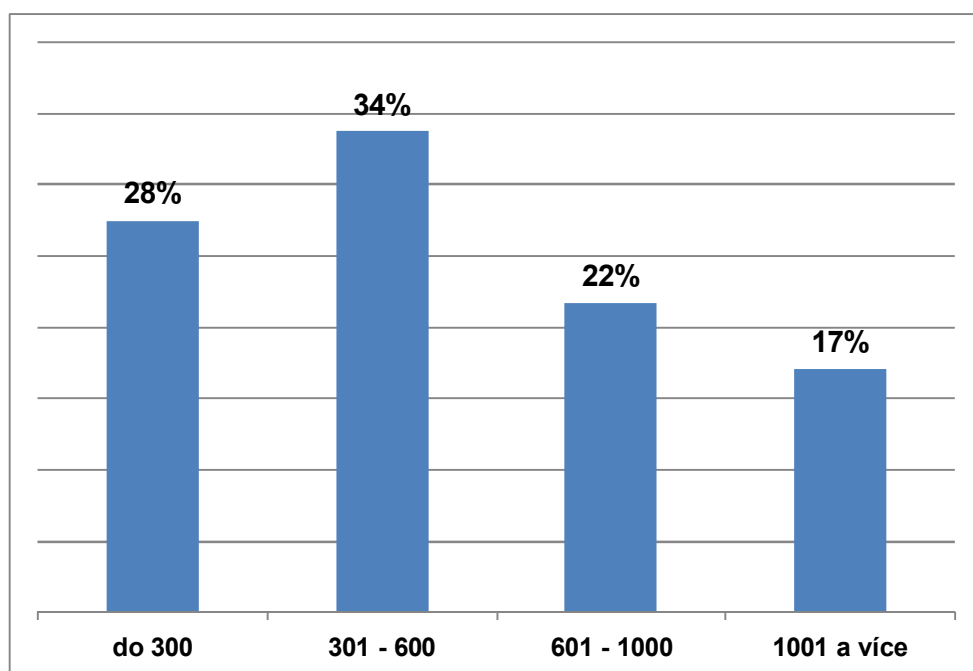
Průměrná čistá mzda v roce 2015 byla podle ČSÚ 21 455,- Kč. Převažují klienti s podprůměrným čistým příjmem. Zvýšil se počet klientů ve skupině do 10 tis. Kč.

5.12. Zdroj příjmů klientů



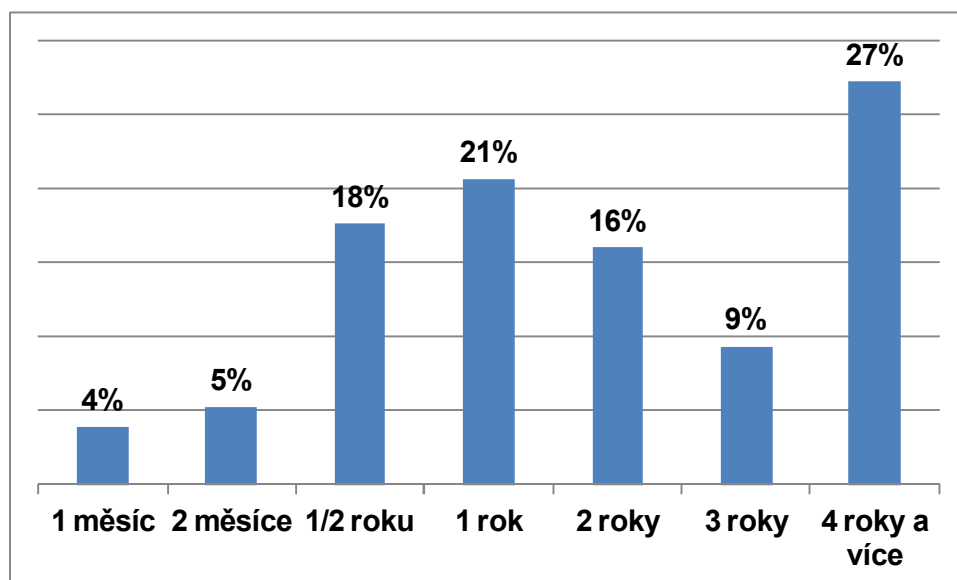
Skoro 2/3 klientů Poradny má setrvale příjmy ze zaměstnání. Poměr příjmů z podnikání lehce klesl.

5.13. Průměrná výše celkového dluhu (v tis. Kč)



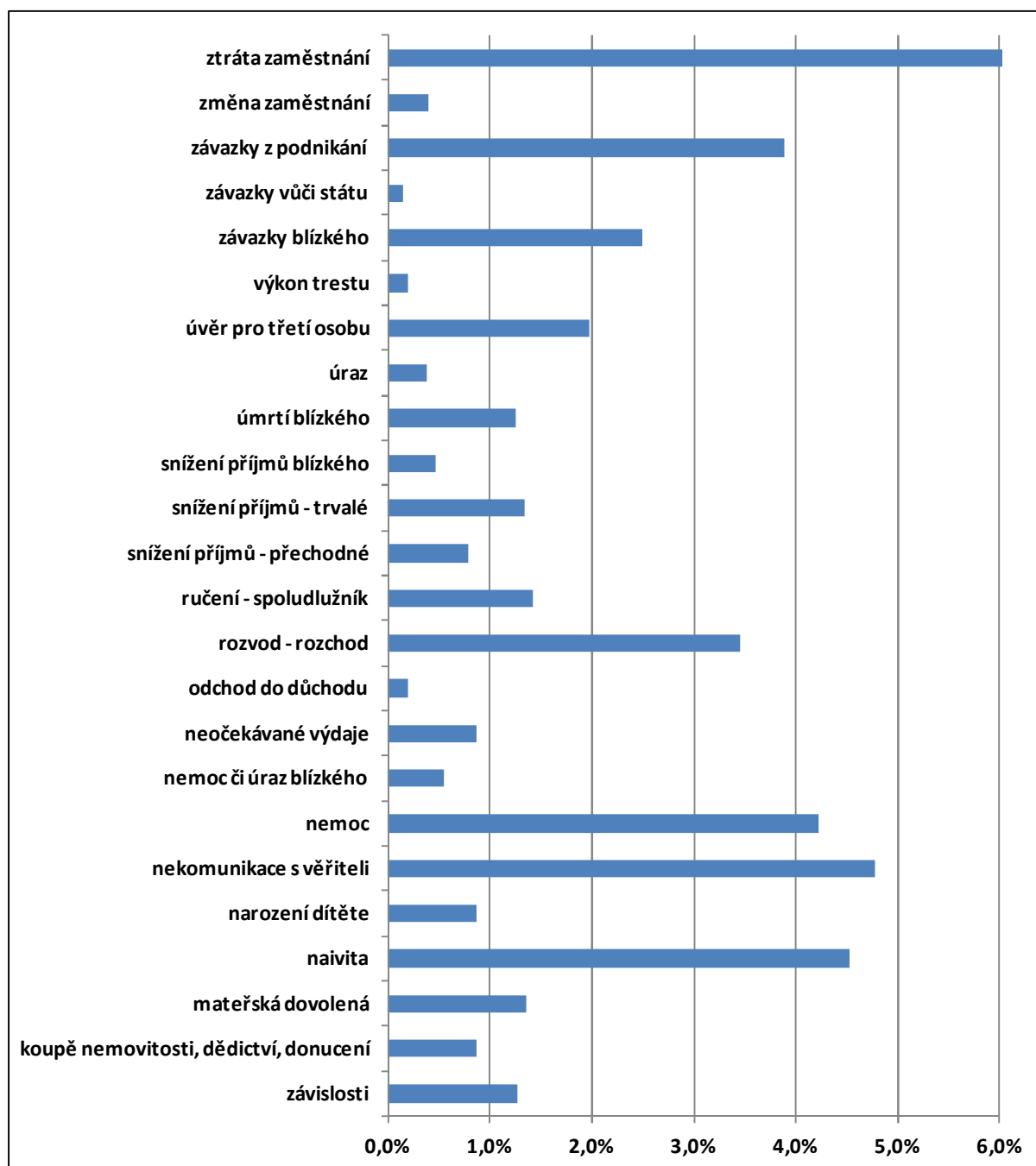
V porovnání s rokem 2014 se relativní zastoupení klientů z hlediska jejich celkového zadlužení ve skupině od 601 tis. do 1 mil. Kč mírně zvýšilo na úkor ostatních skupin.

5.14. Jak dlouho klient pocítuje předlužení



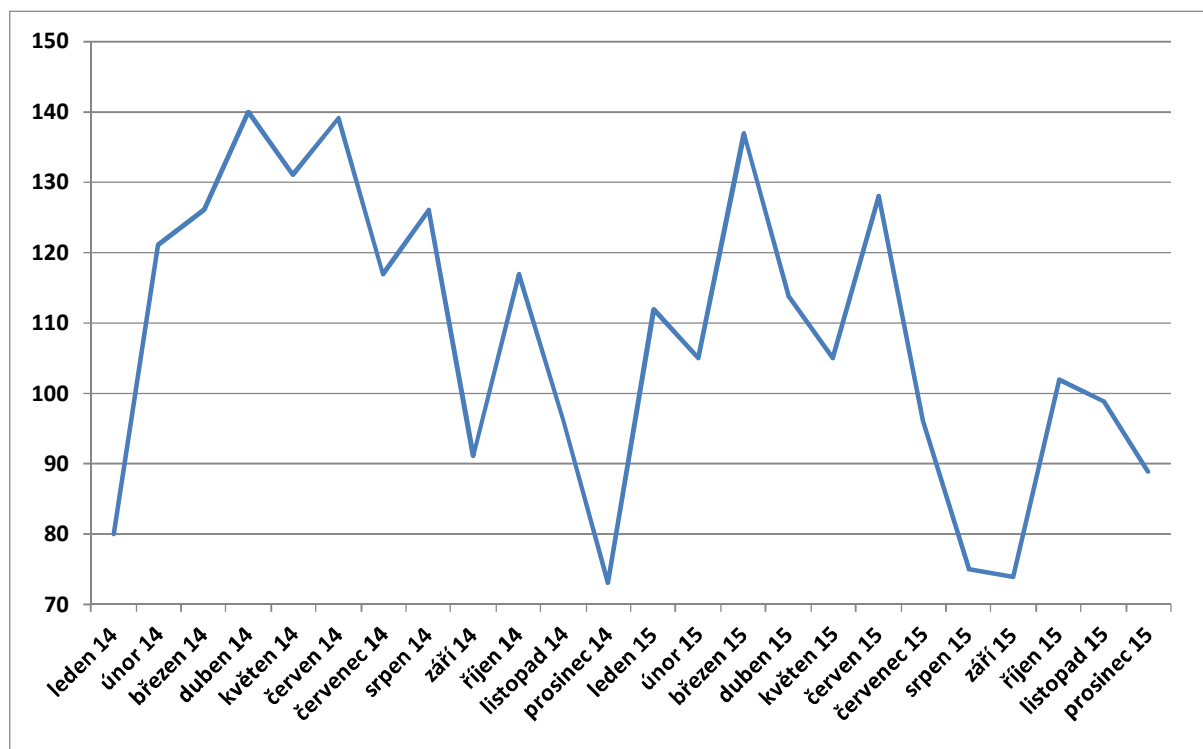
Klienti začínají řešit problémy se splácením stále poměrně pozdě, někdy až v okamžiku, kdy je na ně nařízena exekuce. Přitom právě okamžité řešení může vést ke stabilizaci situace a nikoliv k jejímu zhroucení (žaloby, exekuce). Oproti roku 2014 jsme zaznamenali větší podíl ve skupině 4 a více let.

5.15. Důvod platební neschopnosti dle klientů



Důvody platební neschopnosti jsou pestré. Nejčastěji zmiňovaným důvodem je ztráta zaměstnání či nekomunikace s věřiteli, „naivita“ (malé vnímání rizik), nemoc, závazky z podnikání, rozvod či rozchod s partnerem. Nezanedbatelný podíl klientů Poradny tvoří osoby, kterým zůstaly dluhy z podnikání, a osoby, které stále aktivně podnikají, ale nejsou schopny plnit své závazky. 56 % klientů uvádí neurčitý důvod svých platebních problémů - „přecenění sil a příliš mnoho závazků“. Tento důvod patrně souvisí s nízkou finanční vzdělaností.

5.16. Insolvenční návrhy – oddlužení podle insolvenčního zákona



Poradna v roce 2015 zpracovala cca 8 % všech insolvenčních návrhů spojených s návrhem na oddlužení v ČR. Na vzorku klientů, kterým bylo v roce 2008 – 2009 povoleno oddlužení, 89 % úspěšně prošlo oddlužením, 8 % nesplnilo v průběhu splácení podmínky oddlužení a byl u nich prohlášen konkurz, 3 % neobdrželo od soudu osvobozující usnesení nebo zemřelo. Všechny své závazky do výše 100 % uhradilo 21 % klientů. Průměrné uspokojení věřitelů činilo 60 %.

6. Partneři Poradny při finanční tísni, o.p.s.



ERSTE Stiftung



Na těchto základech můžete stavět



Poradna při finanční tísni, o.p.s.
Po – Pá: 8:00 – 18:00 h

Americká 22
120 00 Praha 2
Tel.: 222 922 240

Vítkovická 1 (budova ÚAN)
702 00 Moravská Ostrava
595 532 740

Dlouhá 15 (budova B krajského úřadu)
400 02 Ústí nad Labem
411 135 200

Výjezdni poradny Litvínov, Šumperk, Česká Lípa, Hradec Králové, Plzeň, Prostějov

www.financnitisen.cz
poradna@financnitisen.cz

Zelená linka: 800 722 722 (v provozu každé pracovní pondělí od 8.30h do 12h a od 13h do 17.30h)

7. Hospodaření

7.1. Stav a pohyb majetku a závazků

tis. Kč	Stav k prvnímu dni účetního období	Stav k poslednímu dni účetního období	Pohyb
Dlouhodobý majetek celkem	0	0	0
Krátkodobý majetek celkem	4 438	5 535	1 097
Poskytnuté provozní zálohy	184	229	45
Pokladna	5	9	4
Ceniny	79	23	-56
Účty v bankách	4 146	5 097	951
Náklady příštích období	10	165	155

7.2. Činnosti ve vztahu k účelu založení a zhodnocení závěrky

Poradna použila dary Partnerů výhradně na zabezpečení poskytování obecně prospěšné služby (poradenské a preventivní činnosti) tak, jak je uvedeno v zakládací listině.

Účetní závěrka svědčí o jednoznačném směřování výdajů k provozování obecně prospěšné činnosti Poradny.

Byl vykázán výsledek hospodaření ve výši 1 030 tis. Kč.

ROZVAHA

k 31.12.2015

(v celých tisících Kč)

IČ
28186869

Název, sídlo a právní forma
účetní jednotky

**Poradna při finanční tísni
o.p.s.**

Americká 508/22

120 00 Praha 2

AKTIVA

		číslo řádku	Stav k prvnímu dni účetního období	Stav k poslední mu dni účetního období
a		b	1	2
A. Dlouhodobý majetek celkem ř.002+010+021+029		001		
I. Dlouhodobý nehmotný majetek celkem ř.003 až 009		002		
1. Nehmotné výsledky výzkumu a vývoje	(012)	003		
2. Software	(013)	004		
3. Ocenitelná práva	(014)	005		
4. Drobný dlouhodobý nehmotný majetek	(018)	006		
5. Ostatní dlouhodobý nehmotný majetek	(019)	007		
6. Nedokončený dlouhodobý nehmotný majetek	(041)	008		
7. Poskytnuté zálohy na dlouhodobý nehmotný majetek	(051)	009		
II. Dlouhodobý hmotný majetek ř.011 až 020		010		
1. Pozemky	(031)	011		
2. Umělecká díla, předměty a sbírky	(032)	012		
3. Stavby	(021)	013		
4. Samostatné movité věci a soubory movitých věcí	(022)	014		
5. Pěstitelské celky trvalých porostů	(025)	015		
6. Základní stádo a tažná zvířata	(026)	016		
7. Drobný dlouhodobý hmotný majetek	(028)	017		
8. Ostatní dlouhodobý hmotný majetek	(029)	018		
9. Nedokončený dlouhodobý hmotný majetek	(042)	019		
10. Poskytnuté zálohy na dlouhodobý hmotný majetek	(052)	020		
III. Dlouhodobý finanční majetek ř.022 až 028		021		
1. Podíly v ovládaných a řízených osobách	(061)	022		
2. Podíly v osobách pod podstatným vlivem	(062)	023		
3. Dluhové cenné papíry držené do splatnosti	(063)	024		
4. Půjčky organizačním složkám	(066)	025		
5. Ostatní dlouhodobé půjčky	(067)	026		
6. Ostatní dlouhodobý finanční majetek	(069)	027		
7. Pořizovaný dlouhodobý finanční majetek	(043)	028		
IV. Oprávky k dlouhodobému majetku celkem ř.030 až 040		029		
1. Oprávky k nehmotným výsledkům výzkumu a vývoje	(072)	030		
2. Oprávky k softwaru	(073)	031		
3. Oprávky k ocenitelným právům	(074)	032		
4. Oprávky k drobnému dlouhodobému nehmotnému majetku	(078)	033		
5. Oprávky k ostatnímu dlouhodobému nehmotnému majetku	(079)	034		
6. Oprávky ke stavbám	(081)	035		
7. Oprávky k samostatným movitým věcem a souborům movitých věcí	(082)	036		
8. Oprávky k pěstitelským celkům trvalých porostů	(085)	037		
9. Oprávky k základnímu stádu a tažným zvířatům	(086)	038		
10. Oprávky k drobnému dlouhodobému hmotnému majetku	(088)	039		
11. Oprávky k ostatnímu dlouhodobému hmotnému majetku	(089)	040		

		číslo řádku	Stav k prvnímu dni účetního období	Stav k poslednímu dni účetního období
AKTIVA				
B.	Krátkodobý majetek celkem ř. 052 + 071 + 080 + 084	041	4 438	5 535
I. Zásoby celkem ř. 043 až 051		042		
1.	Materiál na skladě	(112) 043		
2.	Materiál na cestě	(119) 044		
3.	Nedokončená výroba	(121) 045		
4.	Polotovary vlastní výroby	(122) 046		
5.	Výrobky	(123) 047		
6.	Zvířata	(124) 048		
7.	Zboží na skladě	(132) 049		
8.	Zboží na cestě	(139) 050		
9.	Poskytnuté zálohy na zásoby	[314] 051		
II. Pohledávky celkem ř. 053 až 071		052	198	241
1.	Odběratelé	(311) 053	14	12
2.	Směnky k inkasu	(312) 054		
3.	Pohledávky za eskontované cenné papíry	(313) 055		
4.	Poskytnuté provozní zálohy	(314) 056	184	229
5.	Ostatní pohledávky	(315) 057		
6.	Pohledávky za zaměstnanci	(335) 058		
7.	Pohledávky za institucemi sociálního zabezpečení a veřejného zdravotního pojištění	(336) 059		
8.	Daň z příjmů	(341) 060		
9.	Ostatní přímé daně	(342) 061		
10.	Daň z přidané hodnoty	(343) 062		
11.	Ostatní daně a poplatky	(345) 063		
12.	Nároky na dotace a ostatní zúčtování se státním rozpočtem	(346) 064		
13.	Nároky na dotace a ost. zúčtování s rozp. orgánů územ. samospr. celků	(348) 065		
14.	Pohledávky za účastníky sdružení	(358) 066		
15.	Pohledávky z pevných termínových operací	(373) 067		
16.	Pohledávky z vydaných dluhopisů	(375) 068		
17.	Jiné pohledávky	(378) 069		
18.	Dohadné účty aktivní	(388) 070		
19.	Opravná položka k pohledávkám	(391) 071		
III. Krátkodobý finanční majetek celkem ř. 073 až 080		072	4 230	5 129
1.	Pokladna	(211) 073	5	9
2.	Ceniny	(213) 074	79	23
3.	Účty v bankách	(221) 075	4 146	5 097
4.	Majetkové cenné papíry k obchodování	(251) 076		
5.	Dluhové cenné papíry k obchodování	(253) 077		
6.	Ostatní cenné papíry	(256) 078		
7.	Pořízovaný krátkodobý finanční majetek	(259) 079		
8.	Peníze na cestě (+/-)	(261) 080		
IV. Jiná aktiva celkem ř. 082 až 084		081	10	165
1.	Náklady příštích období	(381) 082	10	165
2.	Příjmy příštích období	(385) 083		
3.	Kurzové rozdíly aktivní	(386) 084		
AKTIVA CELKEM		085	4 438	5 535

PASIVA		číslo řádku	K prvnímu dni účetního období	K poslední mu dni účetního období
a		b	3	4
A. Vlastní zdroje celkem ř. 087 + 091		086	3 737	4 767
I. Jmění ř. 088 až 090		087	3 737	3 737
1. Vlastní jmění	(900)	088	1	1
2. Fondy	(911)	089	3 736	3 736
3. Oceňovací rozdíly a přecenění majetku a závazků	(921)	090		
II. Výsledek hospodaření celkem ř. 092 až 094		091		1 030
1. Účet výsledku hospodaření (+ / -)	(963)	092		
2. Výsledek hospodaření ve schvalovacím řízení (+ / -)	(931)	093		1 030
3. Nerozdělený zisk, neuhrazená ztráta minulých let (+ / -)	(932)	094		
B. Cizí zdroje celkem ř. 096+098+105+129		095	701	768
I. Rezervy celkem ř. 097		096		
1. Rezervy	(941)	097		
II. Dlouhodobé závazky celkem ř. 099 až 104		098		
1. Dlouhodobé bankovní úvěry	(951)	099		
2. Vydané dluhopisy	(953)	100		
3. Závazky z pronájmu	(954)	101		
4. Přijaté dlouhodobé zálohy	(955)	102		
5. Dlouhodobé směnky k úhradě	(958)	103		
6. Ostatní dlouhodobé závazky	(959)	104		
III. Krátkodobé závazky celkem ř. 106 až 128		105	554	605
1. Dodavatelé	(321)	106	38	109
2. Směnky k úhradě	(322)	107		
3. Přijaté zálohy	(324)	108		
4. Ostatní závazky	(325)	109	3	
5. Zaměstnanci	(331)	110	267	274
6. Ostatní závazky vůči zaměstnancům	(333)	111		
7. Závazky k institucím sociálního zabezpečení a veřejného zdravotního pojištění	(336)	112	159	161
8. Daň z příjmů	(341)	113		
9. Ostatní přímé daně	(342)	114	45	46
10. Daň z přidané hodnoty	(343)	115		
11. Ostatní daně a poplatky	(345)	116		
12. Závazky ze vztahu k státnímu rozpočtu	(346)	117		
13. Závazky ze vztahu k rozpočtu orgánů územních samosprávných celků	(348)	118		
14. Závazky z upsaných nesplacených cenných papírů a vkladů	(367)	119		
15. Závazky k účastníkům sdružení	(368)	120		
16. Závazky z pevných termínových operací	(373)	121		
17. Jiné závazky	(379)	122		
18. Krátkodobé bankovní úvěry	(231)	123		
19. Eskontní úvěry	(232)	124		
20. Vydané krátkodobé dluhopisy	(241)	125		
21. Vlastní dluhopisy (-)	(255)	126		
22. Dohadné účty pasivní	(389)	127	42	15
23. Ostatní krátkodobé finanční výpomoci	(249)	128		
IV. Jiná pasiva celkem ř. 130 až 132		129	147	163
1. Výdaje příštích období	(383)	130	147	163
2. Výnosy příštích období	(384)	131		
3. Kursové rozdíly pasivní	(387)	132		
PASIVA CELKEM ř. 086 + 095		133	4 438	5 535

VÝKAZ ZISKU A ZTRÁTY K 31.12.2015 V TIS. KČ

Název ukazatele	číslo řádku	Činnosti	
		hlavní	Celkem
a	b	5	8
NÁKLADY		x	x
I. Spotřebované nákupy celkem	001	274	274
1. Spotřeba materiálu (501)	002	236	236
2. Spotřeba energie (502)	003	38	38
3. Spotřeba ostatních neskladovatelných dodávek (503)	004		
4. Prodané zboží (504)	005		
II. Služby celkem	006	1 768	1 768
5. Opravy a udržování (511)	007		
6. Cestovné (512)	008	75	75
7. Náklady na reprezentaci (513)	009	42	42
8. Ostatní služby (518)	010	1 651	1 651
III. Osobní náklady celkem	011	6 816	6 816
9. Mzdové náklady (521)	012	4 950	4 950
10. Zákonné sociální pojištění (524)	013	1 663	1 663
11. Ostatní sociální pojištění (525)	014		
12. Zákonné sociální náklady (527)	015	172	172
13. Ostatní sociální náklady (528)	016	31	31
IV. Daň a poplatky celkem	017	2	2
14. Daň silniční (531)	018		
15. Daň z nemovitostí (532)	019		
16. Ostatní daně a poplatky (538)	020	2	2
V. Ostatní náklady celkem	021	35	35
17. Smluvní pokuty a úroky z prodlení (541)	022		
18. Ostatní pokuty a penále (542)	023		
19. Odpis nedobytné pohledávky (543)	024		
20. Úroky (544)	025		
21. Kursové ztráty (545)	026		
22. Dary (546)	027		
23. Manka a škody (548)	028		
24. Jiné ostatní náklady (549)	029	35	35
VI. Odpisy, prod. majetek, tvorba rezerv a opr. pol. celkem	030		
25. Odpisy dlouhodobého nehmotného a hmotného majetku (551)	031		
26. Zůstatková cena prodaného dlouhodobého nehmot. a hmot. majetku (552)	032		
27. Prodané cenné papíry a vklady (553)	033		
28. Prodaný materiál (554)	034		
29. Tvorba rezerv (556)	035		
30. Tvorba opravných položek (559)	036		
VII. Poskytnuté příspěvky celkem	037		
31. Poskytnuté příspěvky zúčtované mezi organizačními složkami (581)	038		
32. Poskytnuté příspěvky (582)	039		
VIII. Daň z příjmů celkem	040		
33. Dodatečné odvody daně z příjmů	041		
Náklady celkem	042	8 895	8 895

Název ukazatele	číslo řádku	Činnosti	
		hlavní	Celkem
a	b	5	8
VÝNOSY		x	x
Tržby za vlastní výroby (601)	034		
Tržby z prodeje služeb (602)	035	66	66
Tržby za prodané zboží (604)	036		
Změna stavu zásob nedokončené výroby (611)	037		
Změna stavu zásob polotovárů (612)	038		
Změna stavu zásob výrobků (613)	039		
Změna stavu zvířat (614)	040		
Aktivace materiálu a zboží (621)	041		
Aktivace vnitroorganizačních služeb (622)	042		
Aktivace dlouhodobého nehmotného majetku (623)	043		
Aktivace dlouhodobého hmotného majetku (624)	044		
Smluvní pokuty a úroky z prodlení (641)	045		
Smluvní pokuty a penále (642)	046		
Platby za odepsané pohledávky (643)	047		
Úroky (644)	048	6	6
Kursově zisky (645)	049		
Zúčtování fondů (648)	050		
Jiné ostatní výnosy (649)	051		
Tržby z prodeje dlouhodobého nehmotného a hmotného majetku (652)	052		
Tržby z prodeje cenných papírů a vkladů (653)	053		
Tržby z prodeje materiálu (654)	054		
Výnosy z krátkodobého finančního majetku (655)	055		
Zúčtování zákonných rezerv (656)	056		
Výnosy z dlouhodobého finančního majetku (657)	057		
Zúčtování zákonných opravných položek (659)	058		
Přijaté příspěvky zúčtované mezi organizačními složkami (681)	059		
Přijaté příspěvky (682)	060	9 853	9 853
Přijaté členské příspěvky (684)	061		
Provozní dotace (691)	062		
Účtová třída „6“ celkem ř. 034 až 062	063	9 925	9 925
Hospodářský výsledek před zdaněním (+ / -) ř. 063 - ř. 033	064	1030	1030
Daň z příjmů (591)	065		
Dodatečné odvody zdaně z příjmů (595)	066		
Hospodářský výsledek po zdanění (+ / -) ř. 064 - 065 - 066	067	1 030	1 030

Sestaveno dne:	Razítko	Podpis statutárního orgánu účetní jednotky:	Osoba odpovědná za účetnictví a zpracování účetní závěrky:	Osoba odpovědná za účetní závěrku:
28. 4. 2016		Ing. David Šmejkal	Ing. Olga Tesařová	Ing. David Šmejkal Mgr. Karel Suchý JUDr. Pavel Henzl

Poradna při finanční tísni, o.p.s.

Účetní závěrka k 31. prosinci 2016

1. Charakteristika a hlavní aktivity společnosti

Založení a charakteristika obecně prospěšné společnosti

Poradna při finanční tísni, o.p.s. (dále jen „společnost“) byla založena podle zákona 248/1995 Sb. o obecně prospěšných společnostech Českou spořitelnou, a.s. a Sdružením českých spotřebitelů, o.s. Poradna byla zapsána do rejstříku obecně prospěšných společností vedeného Městským soudem dne 12. listopadu 2007 v oddíle O, vložka číslo 533

Sídlo

Americká 508/22, 120 00 Praha 2

IČ: 281 86 869

Druh poskytovaných obecně prospěšných služeb

- Pomoc při prevenci před vznikem tíživé finanční situace a platební neschopnosti na straně spotřebitele
- Podpora při řešení následků spojených se vznikem platební neschopnosti, vzniklé v důsledku nepředvídané změny osobních poměrů spotřebitelů (např. v důsledku nemoci, úrazu, ztráty zaměstnání, rozvodu manželství apod.).
- Koordinace, podpora, asistence a vytváření podmínek pro komunikaci a spolupráci mezi spotřebiteli a jejich věřiteli a mezi spotřebiteli a soudy a soudními exekutory.

Vklady zakladatelů

Každý ze zakladatelů vložil peněžitý vklad ve výši 500 Kč. Celkový vklad činí 1 000 Kč.

Členové správní a dozorčí rady k 31. prosinci 2015

Správní rada

Předseda:	Mgr. Karel Suchý
1. Místopředseda:	JUDr. Pavel Henzl
2. Místopředsedkyně:	Eva Horucková
Člen:	BBA Jan Kouba, MBA
Člen:	JUDr. Stanislava Kopřivová
Člen:	Tomáš Tichota
Člen:	Ing. Radko Belada
Člen:	Ing. Jaroslav Míth
Člen:	Matúš Džavan

Dozorčí rada

Člen:	Ing. Ladislav Polák
Člen:	Ing. Libor Novák
Člen:	Ing. Luboš Smrčka, CSc.

Statutární orgán – ředitel: Ing. David Šmejkal

Způsob jednání za společnost

Ředitel společnosti je statutárním orgánem společnosti, řídí její činnost a jedná jejím jménem. Ředitele jmenuje a odvolává správní rada. Ve vztahu k zaměstnancům společnosti je ředitel vedoucím

organizace. Podepisování za společnost provádí ředitel tak, že k napsanému nebo vytištěnému názvu společnosti a svému jménu, příjmení a funkci připojí svůj vlastnoruční podpis.

2. Základní východiska pro vypracování účetní závěrky

Příložená účetní závěrka byla připravena podle zákona č. 563/1991 Sb. o účetnictví ve znění pozdějších změn a doplnění a vyhláškou č. 504/2002 Sb., kterou se provádějí některá ustanovení zákona o účetnictví, pro účetní jednotky, u kterých hlavním předmětem činnosti není podnikání a Českými standardy pro účetní jednotky, u kterých hlavním předmětem činnosti není podnikání.

Účetnictví bylo zpracováno v účetním programu Datero firmy Datero s.r.o. Veškeré účetní záznamy a doklady jsou uschovány v příruční spisovně účetní jednotky.

Údaje v této účetní závěrce jsou vyjádřeny v tisících korun českých (Kč).

Účetní postupy v roce 2015 nebyly ve srovnání s rokem 2014 měněny.

3. Obecné účetní zásady

Způsoby oceňování, které společnost používala při sestavení účetní závěrky za rok 2015, jsou následující:

a) *Finanční majetek*

Krátkodobý finanční majetek tvoří ceniny a peníze v hotovosti a na bankovních účtech.

b) *Pohledávky*

Pohledávky se oceňují jmenovitou hodnotou.

c) *Cizí zdroje*

Krátkodobé závazky se vykazují ve jmenovitých hodnotách.

d) *Devizové operace*

Majetek a závazky pořízené v cizí měně se oceňují v českých korunách pevným kurzem stanoveným k 31. 12. 2014 a k rozvahovému dni byly oceněny platným kurzem k 31. 12. vyhlášeným Českou národní bankou.

Realizované kurzové zisky a ztráty se účtují do výnosů nebo nákladů běžného roku.

Nerealizované kurzové zisky a ztráty vzniklé z přepočtu pohledávek a závazků v cizí měně podle kurzu k poslednímu dni účetního období jsou účtované rozvahově na přechodných účtech aktiv a pasiv.

e) *Účtování výnosů a nákladů*

Výnosy a náklady se účtují časově rozlišené, tj. do období, s nímž věcně i časově souvisejí.

f) *Účtování přijatých darů a příspěvků*

Společnost účtuje všechny přijaté dary výsledkově a nepokryté náklady běžného účetního období jsou pokryty čerpáním z fondů, které byly vytvořeny v předchozích účetních období, aby byl vykázán nulový hospodářský výsledek.

g) *Daň z příjmů*

Náklad na daň z příjmů se počítá za pomoci platné daňové sazby z účetního zisku zvýšeného nebo sníženého o trvale nebo dočasně daňově neuznatelné náklady a nezdaňované výnosy nepodléhající dani z příjmu a o výnosy od daně z příjmu osvobozené s využitím úlevy pro poplatníky, kteří nebyli založeni za účelem podnikání.

h) *Následné události*

Dopad událostí, které nastaly mezi rozvahovým dnem a dnem sestavení účetní závěrky, je zachycen v účetních výkazech v případě, že tyto události poskytly doplňující informace o skutečnostech, které existovaly k rozvahovému dni.

V případě, že mezi rozvahovým dnem a dnem sestavení účetní závěrky došlo k významným událostem zohledňujícím skutečnosti, které nastaly po rozvahovém dni, jsou důsledky těchto událostí popsány v příloze účetní závěrky, ale nejsou zaúčtovány v účetních výkazech.

4. Pohledávky

Poskytnuté zálohy ve výši 229 tis. Kč (rok 2014 – 184 tis. Kč) obsahují především zálohy na elektrickou energii, nájemné a hovorné. Pohledávky z obchodního styku jsou ve výši 12 tis. Kč (rok 2014 – 14 tis. Kč) a jedná se o pohledávky z vlastní přednáškové činnosti.

5. Krátkodobý finanční majetek

Krátkodobý finanční majetek tvoří finanční prostředky na běžném účtu ve výši 5 097 tis. Kč (rok 2014 – 4 146 tis. Kč) dále peníze v hotovosti ve výši 9 tis. Kč (rok 2014 – 5 tis. Kč) a ceniny v hodnotě 23 tis. Kč (rok 2014 - 79 tis. Kč).

K 31. 12. 2015 neměla společnost žádné zůstatky účtů s omezeným disponováním.

6. Ostatní aktiva

Náklady příštích období k 31. 12. ve výši 165 tis. Kč (rok 2014 – 10 tis. Kč) zahrnuje především nájemné na první čtvrtletí roku 2016.

7. Vlastní kapitál

Přehled pohybu vlastního kapitálu (v tis. Kč):

	Vlastní jmění	Fondy	Celkem
Stav k 31. 12. 2013	1	3 970	3 971
Úbytky	-	-234	-234
Přírůstky	-	0	0
Stav k 31. 12. 2014	1	3 736	3 737
Úbytky	-	0	0
Přírůstky	-	0	0
Výsledek hospodaření	-	1 030	1 030
Stav k 31. 12. 2015	1	4 766	4 767

8. Přijaté dary

V letech 2015 a 2014 společnost přijala dary od právnických osob v následující výši (v tis. Kč):

	2015	2014
Česká spořitelna a.s.	2 146	2 298
Stavební spořitelna České spořitelny	500	500
Komerční banka a.s.	3 266	1 874
Českomoravská stavební spořitelna a.s.	500	500
Unicredit Bank ČR a.s.	500	0
Československá obchodní banka a.s.	1 406	1 365
Raiffeisenbank a.s.	547	655
Die Erste Stiftung (Erste foundation)	896	1 089
Ostatní	92	100
Celkem	9 853	8 391

9. Krátkodobé závazky

Závazky z obchodního styku jsou ve výši 109 tis. Kč (rok 2014 - 38 tis. Kč) a představují především faktury za dodávky služeb, a to za telefony, IT služby a energie. K 31. 12. 2015 společnost neevidovala žádné závazky po lhůtě splatnosti

Společnost eviduje k 31. 12. 2015 závazky před splatností za pojistné na sociální a zdravotní zabezpečení a daň ze závislé činnosti ve výši 207 tis. Kč (rok 2014 – 204 tis. Kč), dále eviduje závazky vůči zaměstnancům ve výši 274 tis. Kč (rok 2014 – 267 tis. Kč).

Dohadné účty pasivní ve výši 15 tis Kč (rok 2014 – 42 tis. Kč) zahrnují především nevyfakturované dodávky za účetní služby.

10. Ostatní pasiva

K 31. 12. 2015 jsou evidovány výdaje příštích období ve výši 163 tis. Kč (rok 2014 – 147 tis. Kč), což jsou náklady na energie, služby spojené s nájmem a hovorné vztahující se k roku 2015.

11. Daň z příjmů

	2015	2014
Zisk (ztráta) před zdaněním	1 030	-
Nezdanitelné výnosy	9 919	8 683
Neodečitatelné náklady		
- náklady na osvobozené příjmy	8 803	8 612
- ostatní (náklady na reprezentaci, soc.náklady nedaňové apod.)	92	71
Zdanitelný příjem	6	11
Daňová úleva (dle zákona o daních z příjmů § 20, odst.7)	6	11
Základ daně	-	-
Sazba daně	19 %	19 %
Daň	-	-

Daňová úspora z roku 2014 ze základu daně ve výši 11 tis. Kč, byla v plném rozsahu v roce 2015 využita.

12. Výnosy

V roce 2015 pracovníci společnosti poskytli a vyfakturovali školící a poradenské služby ve výši 66 tis. Kč (rok 2014 – 46 tis. Kč).

V roce 2015 činily úroky z finančních prostředků na běžném účtu podléhající dani z příjmů 6 tis. Kč (rok 2014 – 11 tis. Kč).

13. Osobní náklady

Rozpis osobních nákladů (v tis. Kč)

	2015		2014	
	Počet zaměstnanců	Z toho členové řídicích orgánů	Počet zaměstnanců	Z toho členové řídicích orgánů
Průměrný počet zaměstnanců	12	1	13	1
Mzdy	4 950	886	4 901	835
Sociální zabezpečení a zdravotní pojištění	1 663	301	1 591	284
Sociální náklady	203	17	195	17
Osobní náklady celkem	6 816	1 204	6 687	1 136

V roce 2015 ani v roce 2014 neobdrželi členové správní a dozorčí rady žádné odměny.

14. Významné položky zisků a ztrát

Náklady na provozní činnost za rok 2015 a 2014 činily 8 895 tis. Kč a 8 694 tis. Kč a byly v následujícím členění:

	2015	2014
Kancelářské potřeby	103	38
Ostatní materiál	14	21
Drobný hmotný majetek	119	95
Vedení účetní agendy, právní poradenství, audit	157	119
Náklady na propagaci	18	45
Nájemné vč. služeb	1 049	1 045
Telefony	202	243
Ostatní služby	380	380
Mzdové náklady vč. odvodů a sociálních nákladů	6 816	6 687
Ostatní provozní náklady, bankovní poplatky	37	21
Celkem	8 895	8 694

Rozdělení nákladů roku 2015 dle činnosti:

	Plnění obecně prospěšných služeb	Náklad na správu OPS
Kancelářské potřeby	-	103
Ostatní materiál	-	14
Drobný hmotný majetek	119	-
Vedení účetní agendy, právní poradenství, audit	-	157
Náklady na propagaci	-	18
Nájemné vč. služeb	1 049	-
Telefony	202	-
Ostatní služby	43	337
Mzdové náklady vč. odvodů a sociálních nákladů	5 612	1 204
Ostatní provozní náklady, bankovní poplatky	-	37
Celkem	7 025	1 870

Náklady společnosti ve výši 8 823 tis. Kč byly pokryty z přijatých darů a rozdíl ve výši 72 tis. Kč byl pokryt z vlastních zdrojů, tj. z výnosů poskytnutých služeb a finančních výnosů.

15. Významné události, které nastaly po rozvahovém dni

Nedošlo k žádným významným událostem.

Sestaveno dne:	Razítko	Podpis statutárního orgánu účetní jednotky:	Osoba odpovědná za účetnictví a zpracování účetní závěrky:	Osoba odpovědná za účetní závěrku:
28. 4. 2016		Ing. David Šmejkal	Ing. Olga Tesařová	Ing. David Šmejkal Mgr. Karel Suchý JUDr. Pavel Henzl



PORADNA PŘI FINANČNÍ TÍSNI

Zápis ze zasedání dozorčí rady č. 16/2016, Poradna při finanční tísni, o.p.s.

DR 16/2016

ZÁPIS Z JEDNÁNÍ DOZORČÍ RADY

obecně prospěšné společnosti Poradna při finanční tísni, o.p.s., IČ 281 86 869, se sídlem Americká 508/22, Praha 2, PSČ 120 00, zapsané v rejstříku obecně prospěšných společností vedeném u Městského soudu v Praze v oddíle O, vložce 533 (dále jen „Společnost“).

Datum konání: 13.6.2016, 8:30 – 10:00 hod.
Místo konání: Praha 2, Americká 22
Přítomni: Libor Novák (SČS), Luboš Smrčka (VŠE Praha), Jan Kouba (ERSTE)
Přisedící: David Šmejkal, ředitel společnosti
Svolavatel: Libor Novák – předseda DR

Konstatuje se, že dozorčí rada je usnášeníschopná (přítomni 3 členové ze tří).

Přijaté závěry:

- 1) DR projednala zápisy z jednání SR z roku 2015 (č. 1 – 4) a zápis č. 1 z roku 2016. Těchto jednání se vždy zúčastnili členové DR. DR se shodla, že k jejich průběhu ani zápisu není třeba přijímat další stanoviska. Dílčí dotazy a připomínky členů DR byly uspokojivě projednány v rámci jednání SR.
- 2) DR se věnovala přezkoumání účetní závěrky a výroční zprávy PFT za rok 2015. K tomu měla k dispozici následující dokumenty, zasláné elektronicky ředitelem PFT:
 - Výroční zprávu PFT za rok 2015 (zaslána dozorčí radě 9.6.2016)
 - Přílohu účetní závěrky k 31.12.2015, rozvahy a výkaz zisku a ztráty k 31.12.2015 (zaslány dozorčí radě 9.6.2016).
- 3) Ředitel PFT umožnil členům DR nahlédnout do účetních knih a dalších dokladů za rok 2015. Byla provedena kontrola vybraných účetních položek.
- 4) Bylo shledáno, že údaje charakterizující hospodaření poradny, uvedené v textu Výroční zprávy za rok 2015, odpovídají účetní evidenci a DR k nim nemá připomínek. DR rada souhlasí se zněním Výroční zprávy za rok 2015.
- 5) DR vyslovila souhlas se zprávou o výsledcích kontrolní činnosti DR za uplynulé období, předloženou předsedou DR. Předseda DR zprávu předá SR.

Zápis je vyhotoven ve dvou stejnopisech.

V Praze, dne 13.6.2016

Libor Novák

předseda dozorčí rady

Jan Kouba

člen dozorčí rady

Luboš Smrčka

člen dozorčí rady

Poradna při finanční tísni, o.p.s.
 Americká 22, 120 00 Praha 2
 Česká republika
 IČ: 28186869, DIČ: CZ28186869

tel. (+420) 222 922 240
 fax (+420) 222 524 198
 poradna@financnitisen.cz
 www.financnitisen.cz

bank. spoj.: Česká spořitelna, a.s.,
 pobočka Praha 2
 Jugoslávská 19
 č. účtu: 1979356359/0800

Zapsána v rejstříku obecně prospěšných
 společností vedeném u Městského soudu
 v Praze v oddílu O, vložce č. 533,
 den zápisu 12.11.2007.