



PORADNA
PŘI FINANČNÍ TÍSNI

VÝROČNÍ ZPRÁVA

ZA ROK

2016

Poradna při finanční tísni, o.p.s.

IČ: 281 86 869

Hvězdova 19, Praha 4, 140 00

tel. (+420) 222 922 240

www.financnitisen.cz

Životopis Poradny při finanční tísni, o.p.s.

Rok narození

2007

Rodina

Rodný otec a rodná matka: Česká spořitelna, a.s. a Sdružení českých spotřebitelů, o.s. (**Zakladatelé Poradny**)

Adoptivní rodiče: Českomoravská stavební spořitelna a.s., Československá obchodní banka a.s., DIE ERSTE österreichische Spar-Casse Privatstiftung, Fakulta podnikohospodářská Vysoké školy ekonomické v Praze, Home Credit, a.s., Komerční banka a.s., Raiffeisenbank a.s., Stavební spořitelna České spořitelny, a.s., UniCredit Bank Czech Republic and Slovakia, a.s. (**Partneři Poradny**)

Základní míry

4 120 klientů za rok 2008, 9 770 za rok 2016, 10 zaměstnanců 31. 12. 2016.

Kariéra

- 12. 11. 2007 den zápisu v rejstříku
- 17. 1. 2008 slavnostní otevření v Praze; záštitu nad Poradnou převzali ministr práce a sociálních věcí a starostka Prahy 2
- 3. 3. 2008 Poradnu navštívili premiér České republiky a ministr spravedlnosti
- 12. 6. 2008 vstoupila v platnost zakládací smlouva, která jmenovala nové Partnery
- 5. 1. 2009 slavnostní otevření pobočky v Ostravě za účasti hejtmana kraje
- 10. 5. 2010 slavnostní otevření pobočky v Ústí nad Labem za účasti hejtmanky kraje
- 1. 10. 2010 v platnost vstoupily Obecné standardy neziskového dluhového poradenství
- 2. 12. 2010 otevření první výjezdní pobočky v prostorách MÚ Litvínov
- 14. 3. 2012 otevření výjezdní pobočky v Hradci Králové
- 27. 3. 2013 otevření výjezdní pobočky v Prostějově
- 8. 10. 2014 proběhla poradenská konzultace s klientem pořadového čísla 70 000
- 31. 8. 2015 proběhla poradenská konzultace s klientem pořadového čísla 80 000
- 11. 8. 2016 proběhla poradenská konzultace s klientem pořadového čísla 90 000

Zaměření

Exekuce a osobní bankroty

Bydliště

Trvalé v Praze, Ostravě, Ústí nad Labem, přechodné v Litvínově, Lounech, České Lípě, Hradci Králové, Plzni, Prostějově (výjezdní poradny)

Zvláštní znamení

Provoz bezplatné poradenské zelené linky

Obsah

1.	Úvodní slovo	3
2.	Základní informace.....	3
2.1.	Poskytované služby.....	3
2.2.	Podmínky poskytování služeb.....	4
2.3.	Naše cíle.....	4
2.3.1.	Poslání organizace	4
2.3.2.	Motto.....	4
2.3.3.	Strategická vize	4
2.3.4.	Hlavní cíl.....	4
3.	Přehled činností	5
4.	Řízení a organizace	5
4.1.	Správní rada	5
4.2.	Dozorčí rada.....	6
4.3.	Ředitel.....	6
5.	Statistické přehledy za rok 2016	7
5.1.	Vývoj počtu klientů.....	7
5.2.	Forma kontaktu	7
5.3.	Celkový čas na zelené lince (hod.)	8
5.4.	Počet spojení na zelené lince.....	8
5.5.	Původ informací o Poradně	9
5.6.	Rozdělení klientů (ženy, muži).....	9
5.7.	Rodinný stav klientů	10
5.8.	Věková struktura.....	10
5.9.	Klienti podle vzdělání.....	11
5.10.	Rozdělení klientů podle krajů	11
5.11.	Klienti podle výše čistého příjmu (Kč).....	12
5.12.	Zdroj příjmů klientů	12
5.13.	Průměrná výše celkového dluhu (v tis. Kč)	13
5.14.	Jak dlouho klient pociťuje předlužení.....	13
5.15.	Důvod platební neschopnosti dle klientů	14
5.16.	Insolvenční návrhy – oddlužení podle insolvenčního zákona.....	15
6.	Partneři Poradny při finanční tísní, o.p.s.	16
7.	Hospodaření	17
7.1.	Stav a pohyb majetku a závazků	17
7.2.	Činnosti ve vztahu k účelu založení a zhodnocení závěrky.....	17

Přílohy:

Roční účetní závěrka

Zpráva dozorčí rady

Výrok auditora

1. Úvodní slovo

V roce 2016 jsme naši pozornost zaměřili na novelu insolvenčního zákona s povinnými akreditacemi pro neziskové organizace.

Hlavním poradenským prostředkem zůstává bezplatná zelená linka. Minulý rok ji vytočilo 8 419 volajících. Nejvíce se dlužníci chtějí bavit o svém oddlužení, případně o exekucích a svých problémech se splácením. Pokračovali jsme v intenzivní přednáškové činnosti, kterou vedle mediálního působení vnímáme jako důležitou součást prevence.

Rok 2017 pro nás bude prvním rokem činnosti v systému akreditací Ministerstva spravedlnosti ČR.



David Šmejkal, ředitel

2. Základní informace

2.1. Poskytované služby

Poradna poskytuje tyto obecně prospěšné služby:

- a) Pomoc při prevenci před vznikem tíživé finanční situace a platební neschopnosti na straně spotřebitele. Poradna vyvíjí činnost tak, aby působila na spotřebitele, aby se zadlužovali chytře a zodpovědně.
- b) Podpora při řešení následků spojených se vznikem platební neschopnosti, vzniklé v důsledku nepředvídané změny osobních poměrů spotřebitelů (např. v důsledku nemoci, úrazu, ztráty zaměstnání, rozvodu manželství). Poradna vyvíjí svou činnost tak, aby nastalá či hrozící platební neschopnost měla na finanční stabilitu spotřebitelů minimální negativní dopad. Spotřebitelé se mohou na Poradnu obrátit zejména v situaci, kdy nejsou schopni splácet čerpané úvěry či půjčky a mají zájem o této skutečnosti informovat své věřitele a dohodnout se s nimi pokud možno na takovém řešení situace, které nevyústí v podání žaloby, exekuci majetku či v podání návrhu na oddlužení spotřebitele. Poradna neposkytuje, nedoporučuje ani nepropaguje jakékoli finanční produkty, poskytování služeb neomezuje na klienty svých Zakladatelů. Poradna neposkytuje služby ekonomických či finančních poradců.
- c) Koordinace, podpora, asistence a vytváření podmínek pro komunikaci a spolupráci mezi spotřebiteli a jejich věřiteli a mezi spotřebiteli a soudy a soudními exekutory. Poradna pomáhá spotřebitelům nalézt takový návrh řešení jejich dluhové situace, jenž je pro jejich věřitele přijatelný, při současném zachování alespoň minimální finanční stability spotřebitele. Poradna pomáhá spotřebitelům vhodně formulovat obsah písemností tak, aby byl věcný a konkrétní. Poradna neposkytuje zastupování spotřebitelů v řízení před soudy ani jiné právní služby, jejichž poskytování podléhá zákonu č. 85/1996 Sb., o advokacii.

2.2. Podmínky poskytování služeb

Veškeré služby poskytované obecně prospěšnou společností jsou poskytovány:

- 1) diskrétně, nestranně a nezávisle na postojích svých Zakladatelů, Partnerů (dárců peněžních prostředků a dalších Partnerů) či na státních či jiných subjektech, které by mohly mít na výsledku řešení případu klienta Poradny finanční nebo ideologický zájem. Poradna svou činností nesleduje podnikatelské zájmy svých Zakladatelů či jiných subjektů, neposkytuje, nedoporučuje ani nepropaguje jakékoli finanční produkty, neomezuje poskytování služeb na klienty svých Zakladatelů a není zaměřena na dosahování zisku.
- 2) bezplatně.
- 3) všem spotřebitelům v pořadí podle požadavků vznášených na její aktivity.

2.3. Naše cíle

2.3.1. Poslání organizace

Naším prioritním posláním je kvalitní a účinná poradenská činnost pro občany ve finanční tísní, v hrozící či existující platební neschopnosti, nebo v exekuci, a pomoc při podání návrhu na oddlužení.

Naším sekundárním posláním je pozitivně působit na spotřebitele, aby měli hlubší finančně-právní povědomí v oblasti přijímání úvěrů a půjček, uměli si půjčovat obezřetně a k případnému řešení své platební neschopnosti přistupovali zodpovědně a aktivně.

2.3.2. Motto

Naše pomoc pro Váš nový start.

2.3.3. Strategická vize

Naší vizí je veřejnost vnímající existenci Poradny a využívající kvalitních služeb Poradny.

2.3.4. Hlavní cíl

Naším hlavním cílem je profesionální poradenství pro osoby (fyzické osoby - spotřebitele) ve finanční tísní.

3. Přehled činností

Poradna v roce 2016 poskytovala: a) poradenství

- o telefonické na zelené lince a na linkách poboček
- o osobní v Praze, Ostravě, Ústí nad Labem, Litvínově, Šumperku, České Lípě, Hradci Králové, Plzni a v Prostějově.
- o internetové přes webový formulář a email
- o písemnou formou

b) preventivní přednáškovou činnost pro kolektivy

- o např. pro úřady práce, azylové domy, vězně, školy, sociální pracovníky, další poradenské organizace.

Tyto činnosti jsou v přímém vztahu k účelu založení obecně prospěšné společnosti a vyplývají ze zakládací smlouvy a statutu. Poradna nevyvíjí žádné doplňkové činnosti.

4. Řízení a organizace

Zakládací smlouva byla v 2016 změněna. Změny se týkaly vzniku partnerství se společností Home Credit, a.s.

4.1. Správní rada

Správní rada dbá na zachování účelu, pro který byla Poradna založena. 31. 12. 2016 pracovala správní rada ve složení:

Partner	Zástupce Partnera
Česká spořitelna, a.s.	Karel Suchý
Stavební spořitelna České spořitelny, a.s.	Stanislava Kopřivová
Home Credit, a.s.	Zuzana Bienvenu (od 31. 5. 2016)
Komerční banka, a.s.	Pavel Henzl Radko Belada
Československá obchodní banka, a. s.	Jaroslav Mith (do 31. 5. 2016) Eva Horucková
Českomoravská stavební spořitelna, a.s.	Michal Kvak (od 31. 5. 2016)
Raiffeisenbank, a.s.	Matúš Džavan
UniCredit Bank Czech Republic, a.s.	Tomáš Tichota

4.2. Dozorčí rada

Dozorčí rada přezkoumává účetní uzávěrku a dohlíží na to, aby Poradna vyvíjela činnost v souladu se zákony a zakládací listinou. Na činnosti dozorčí rady se podílelo Sdružení českých spotřebitelů, z.ú. jako jeden ze zakladatelů (Libor Novák, Ladislav Polák do 31. 5. 2016) a od 31. 5. 2016 také DIE ERSTE österreichische Spar-Casse Privatstiftung (Jan Kouba). 31. 12. 2016 pracovala dozorčí rada ve složení:

Partner	Zástupce Partnera
Sdružení českých spotřebitelů, z.ú.	Libor Novák
Vysoká škola ekonomická v Praze, Fakulta podnikohospodářská	Luboš Smrčka
DIE ERSTE österreichische Spar-Casse Privatstiftung	Jan Kouba

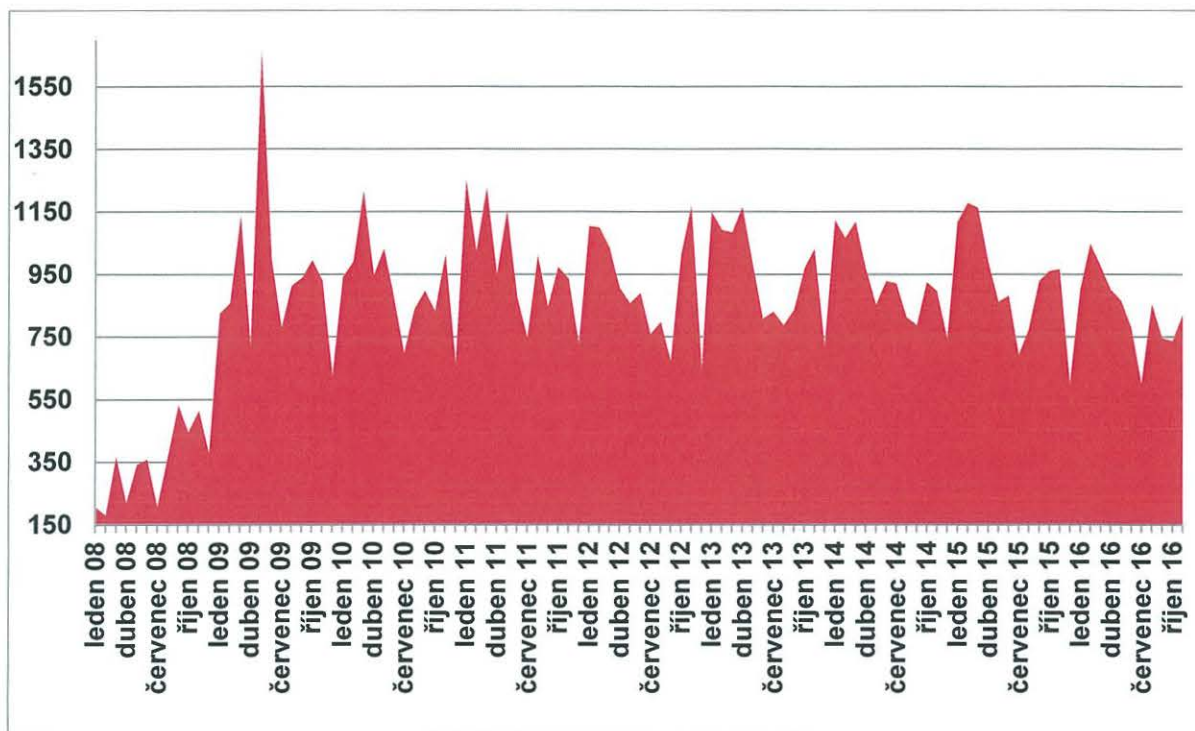
4.3. Ředitel

Ředitel byl statutárním orgánem Poradny. V době od 1. 1. 2016 do 31. 12. 2016 byl ředitelem Poradny David Šmejkal.



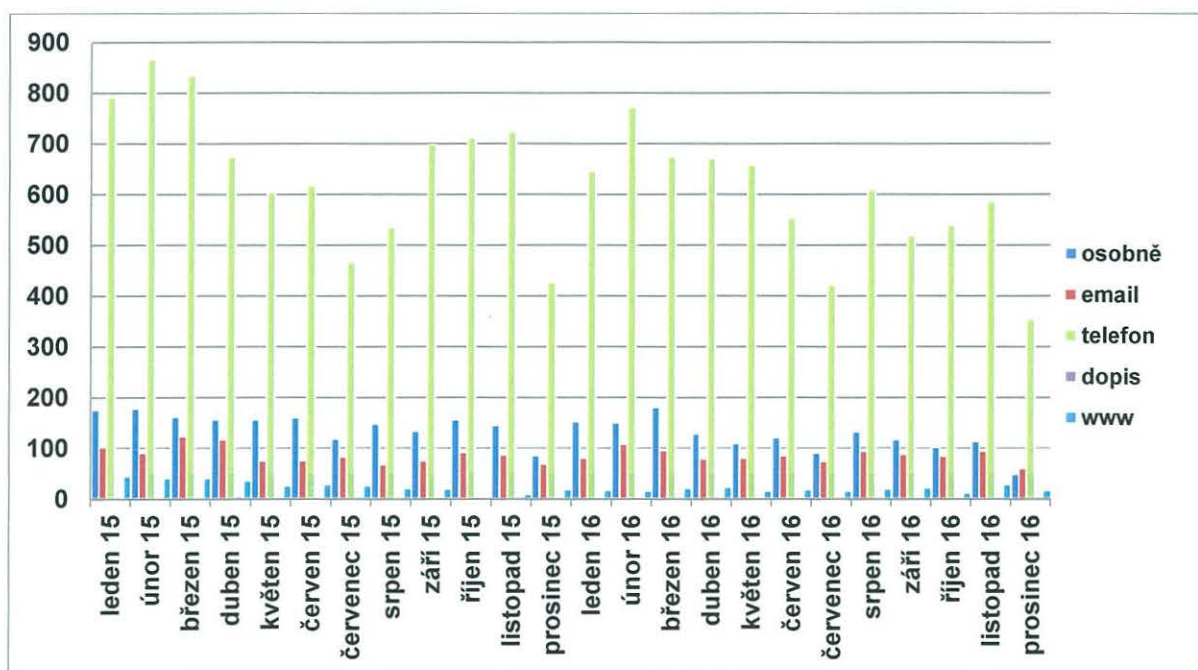
5. Statistické přehledy za rok 2016

5.1. Vývoj počtu klientů



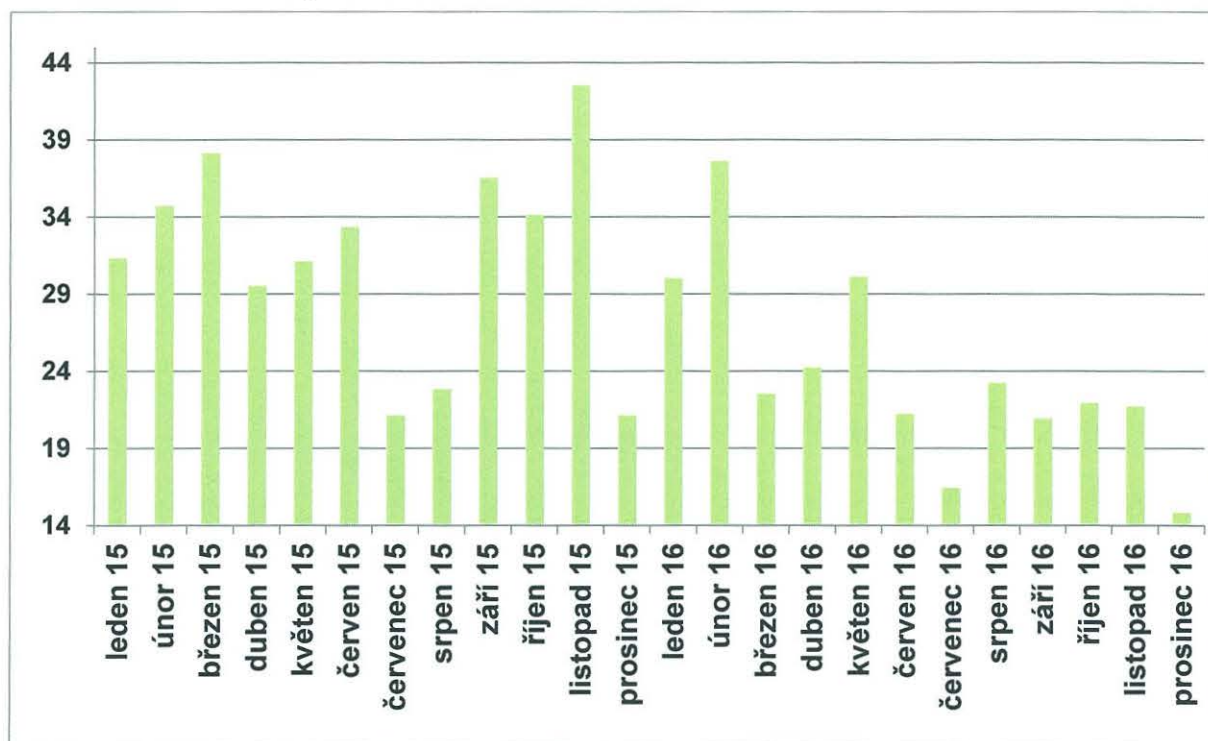
Za rok 2016 byl celkový počet klientských prvo-kontaktů 9 770. Počet nových klientů zůstává relativně stabilní.

5.2. Forma kontaktu



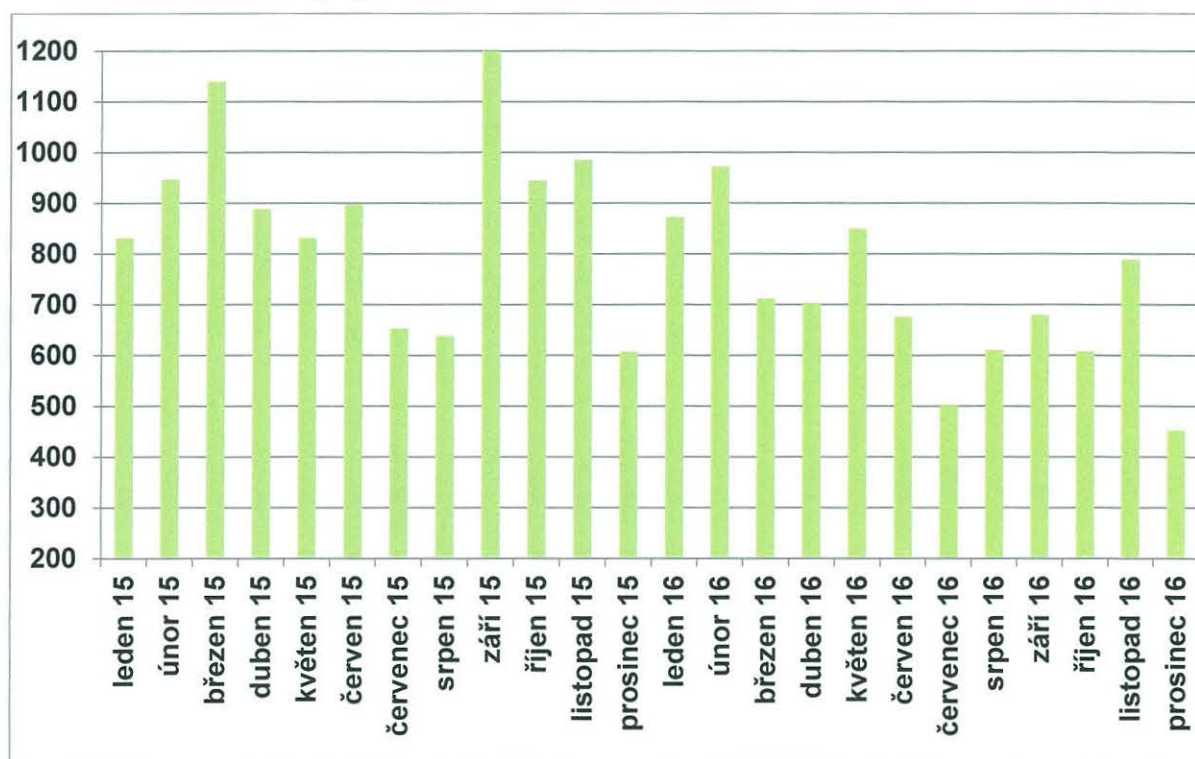
Nejvyužívanější formou kontaktu zůstává telefon (hlavně díky zelené lince), následují osobní návštěvy, email a webový formulář, nejméně se klienti obracují na Poradnu písemně.

5.3. Celkový čas na zelené lince (hod.)



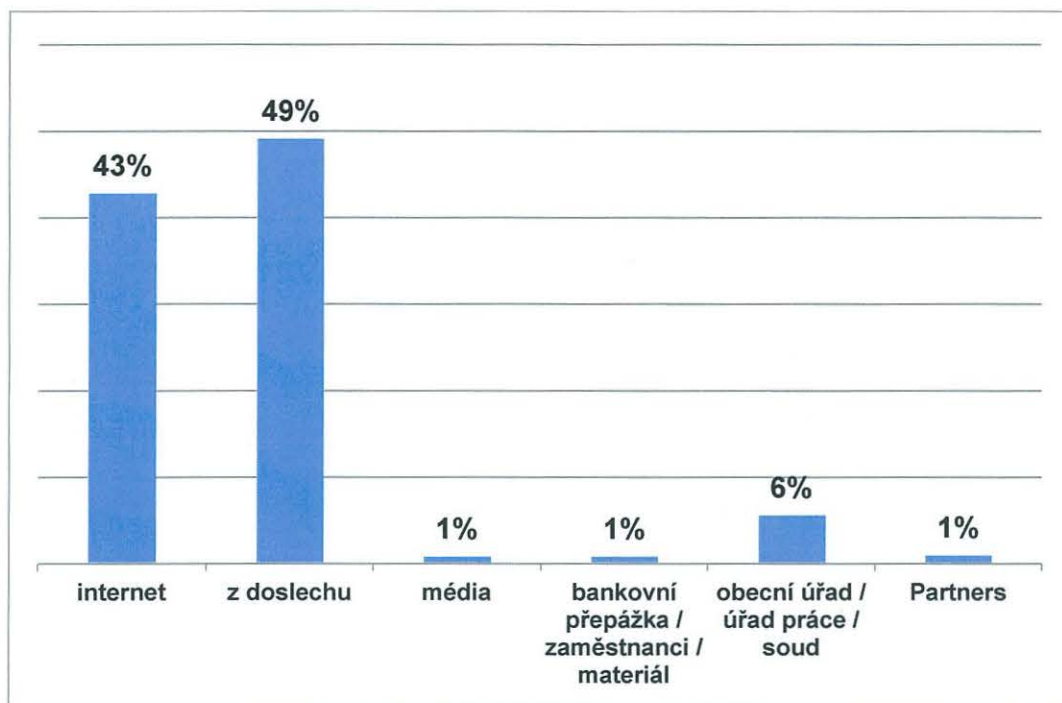
Zelená linka Poradny, která je v provozu každé pondělí, je klienty hojně využívána. Průměrné zatížení linky je cca 24 hodin měsíčně. Výkyvy jsou následkem medializace.

5.4. Počet spojení na zelené lince



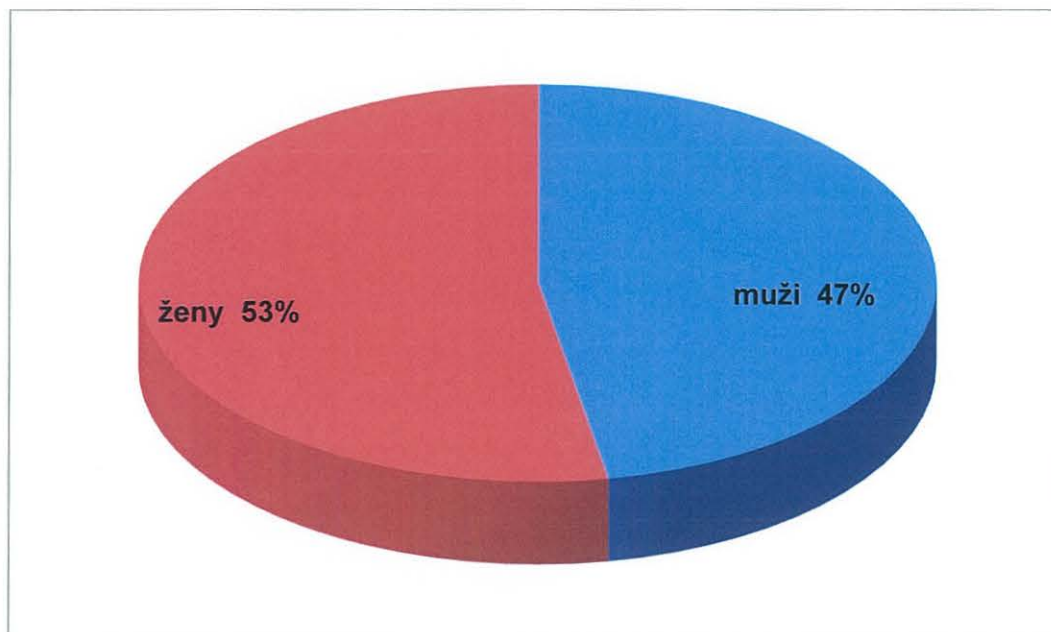
Přes konkurenci jiných bezplatných linek u komerčních agentur zůstává zelená linka nejdůležitějším komunikačním nástrojem Poradny.

5.5. Původ informací o Poradně



Nejčastější odpovědí klientů na otázku, jak se o Poradně dozvěděli, je „z doslechu“ – to patrně souvisí s kombinací stoupajícího povědomí o existenci a práci Poradny mezi cílovou skupinou a dlouhodobého vlivu přítomnosti v médiích. Internet především pro mladší a střední ročníky je silným zdrojem informací o Poradně a jejich službách.

5.6. Rozdělení klientů (ženy, muži)



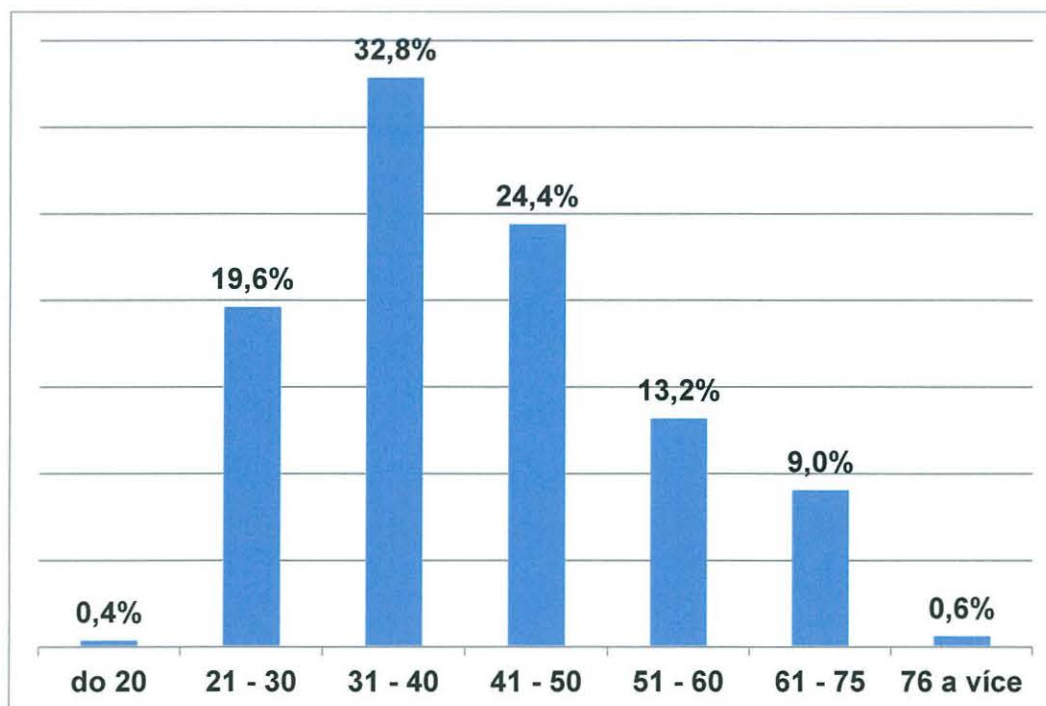
Poměr mužů a žen, kteří se obracejí na Poradnu, je téměř vyrovnaný a od začátku činnosti stejný. Přestože finanční závazky (úvěry, půjčky, kreditní karty, kontokorenty apod.) nejsou záležitostí pouze jen jednoho pohlaví a do problémů s plněním závazků se téměř ve stejné míře dostávají všichni, ženy se i podle jiných výzkumů cítí za rozpočet zodpovědnější.

5.7. Rodinný stav klientů



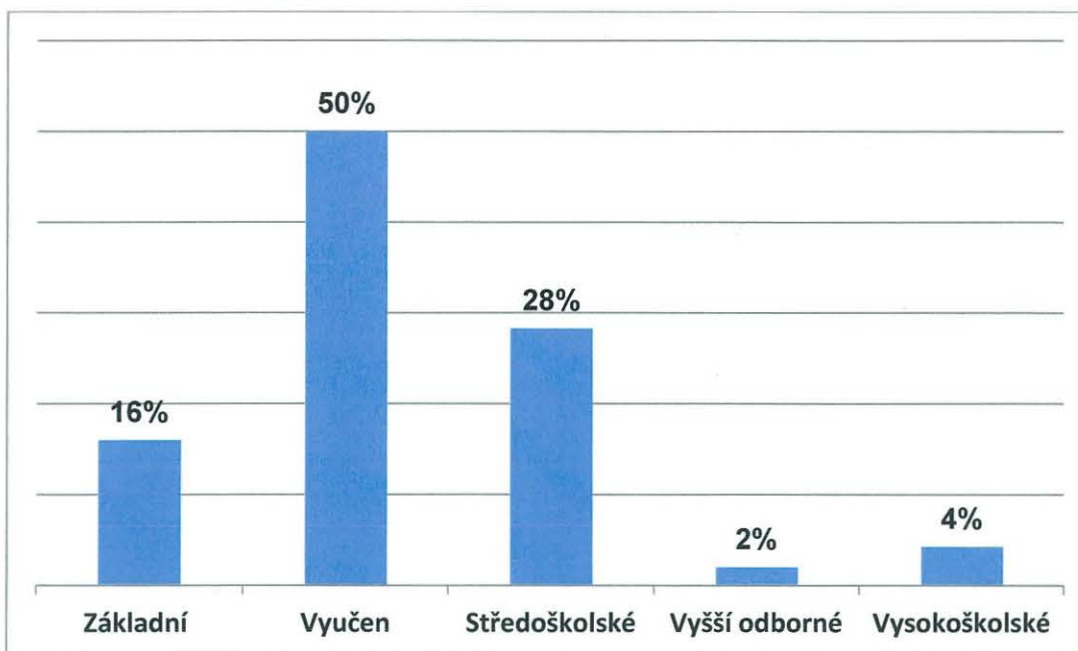
Rozdělení zůstává z roku na rok stabilní.

5.8. Věková struktura



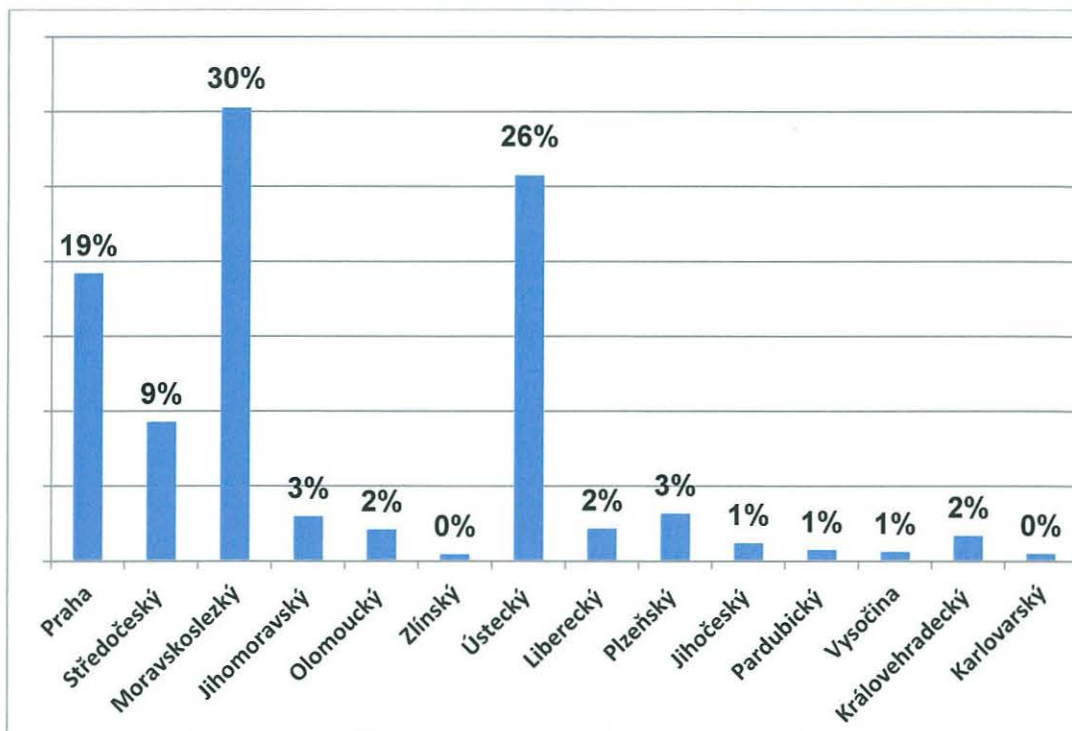
Nejčastější skupinou, která se obrací na Poradnu, jsou muži a ženy ve věku 31 - 50 let, tedy v období největší pracovní produktivity, kdy se snaží zabezpečit sebe a svoji rodinu a dopřát si určitý standard, k čemuž hojně využívají finanční produkty (úvěry). Skupina klientů ve věku 31 - 40 let ve srovnání s minulým rokem posílila. Modus věku je 40.

5.9. Klienti podle vzdělání



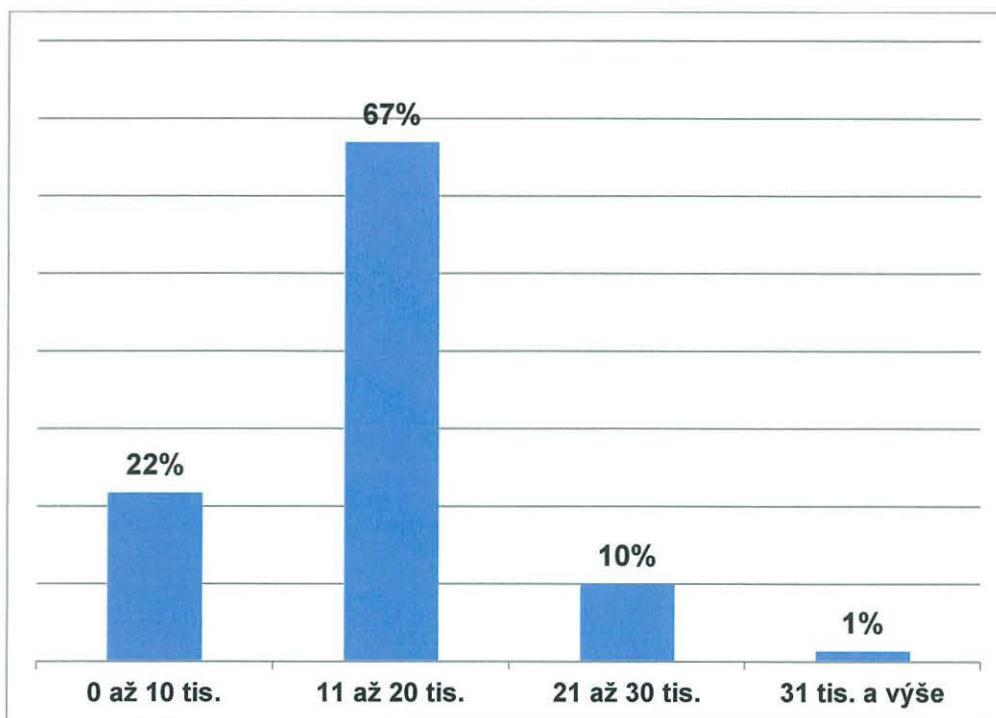
Ačkoliv menší třetina klientů Poradny dosáhla středoškolského vzdělání, jsou to právě spotřebitelé se vzděláním nižším (vyučení a se základním vzděláním), kteří se nejčastěji dostávají do problémů se splácením závazků. Oproti roku 2015 jsme zaznamenali růst váhy skupiny se základním vzděláním.

5.10. Rozdělení klientů podle krajů



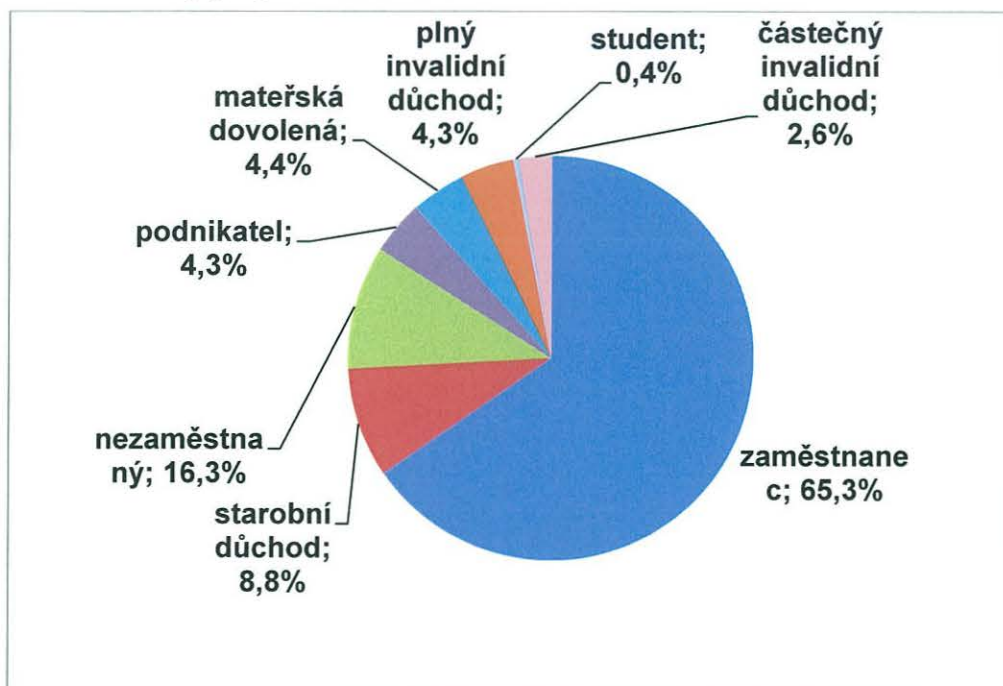
I když všechny pobočky vyřizují clientské dotazy z celé republiky, největší zájem se koncentruje do míst umístění „kamenných“ poboček – pro Prahu a Středočeský kraj ve hlavním městě, pro Moravskoslezský kraj v Ostravě a Ústecký kraj v Ústí nad Labem.

5.11. Klienti podle výše čistého příjmu (Kč)



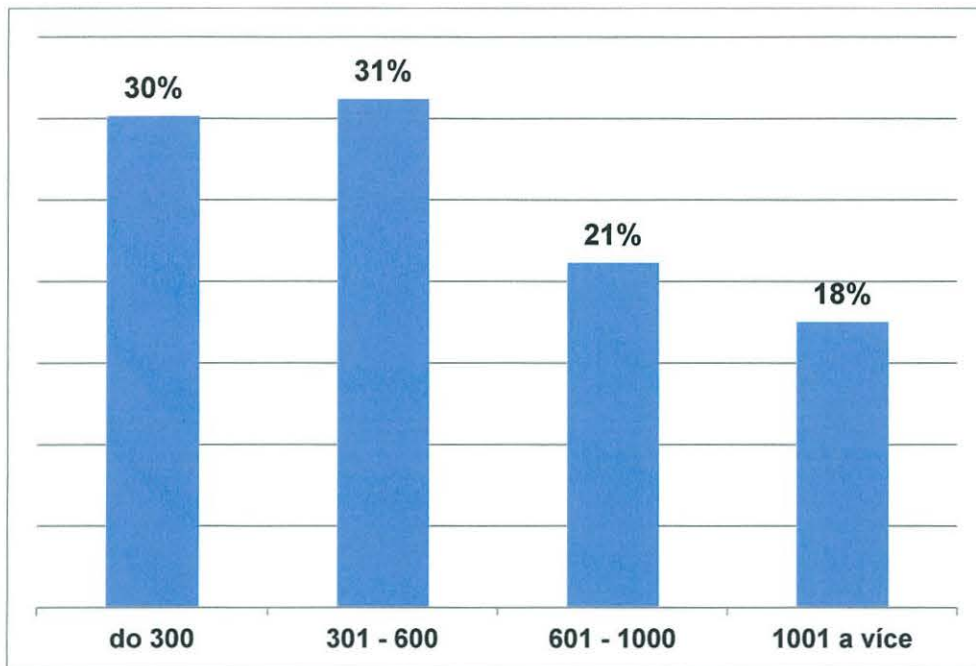
Průměrná čistá mzda v roce 2016 byla podle ČSÚ 22 130,- Kč. Převažují klienti s podprůměrným čistým příjmem. Zvýšil se počet klientů ve skupině 11 - 20 tis. Kč.

5.12. Zdroj příjmů klientů



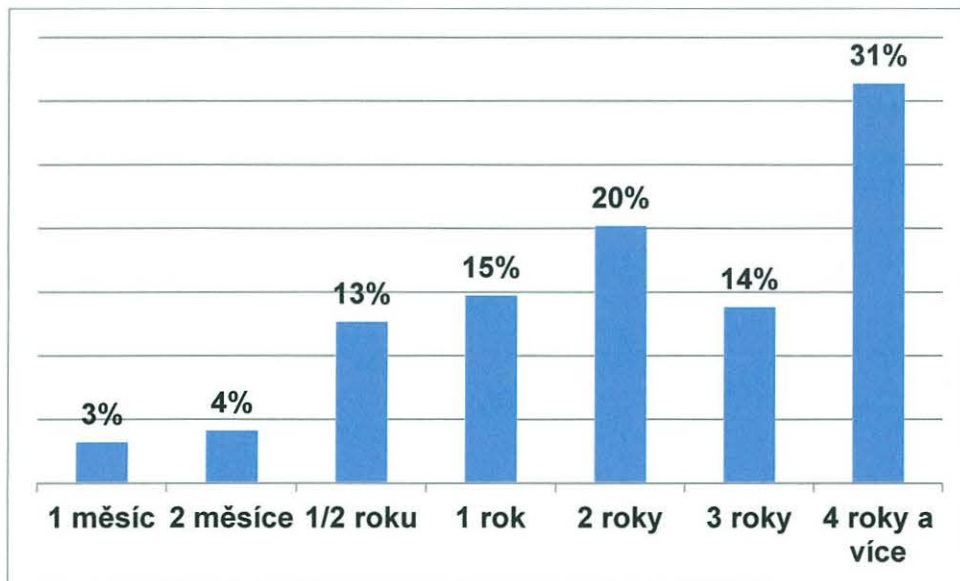
Skoro 2/3 klientů Poradny má setrvale příjmy ze zaměstnání. Poměr příjmů ze zaměstnání stoupl.

5.13. Průměrná výše celkového dluhu (v tis. Kč)



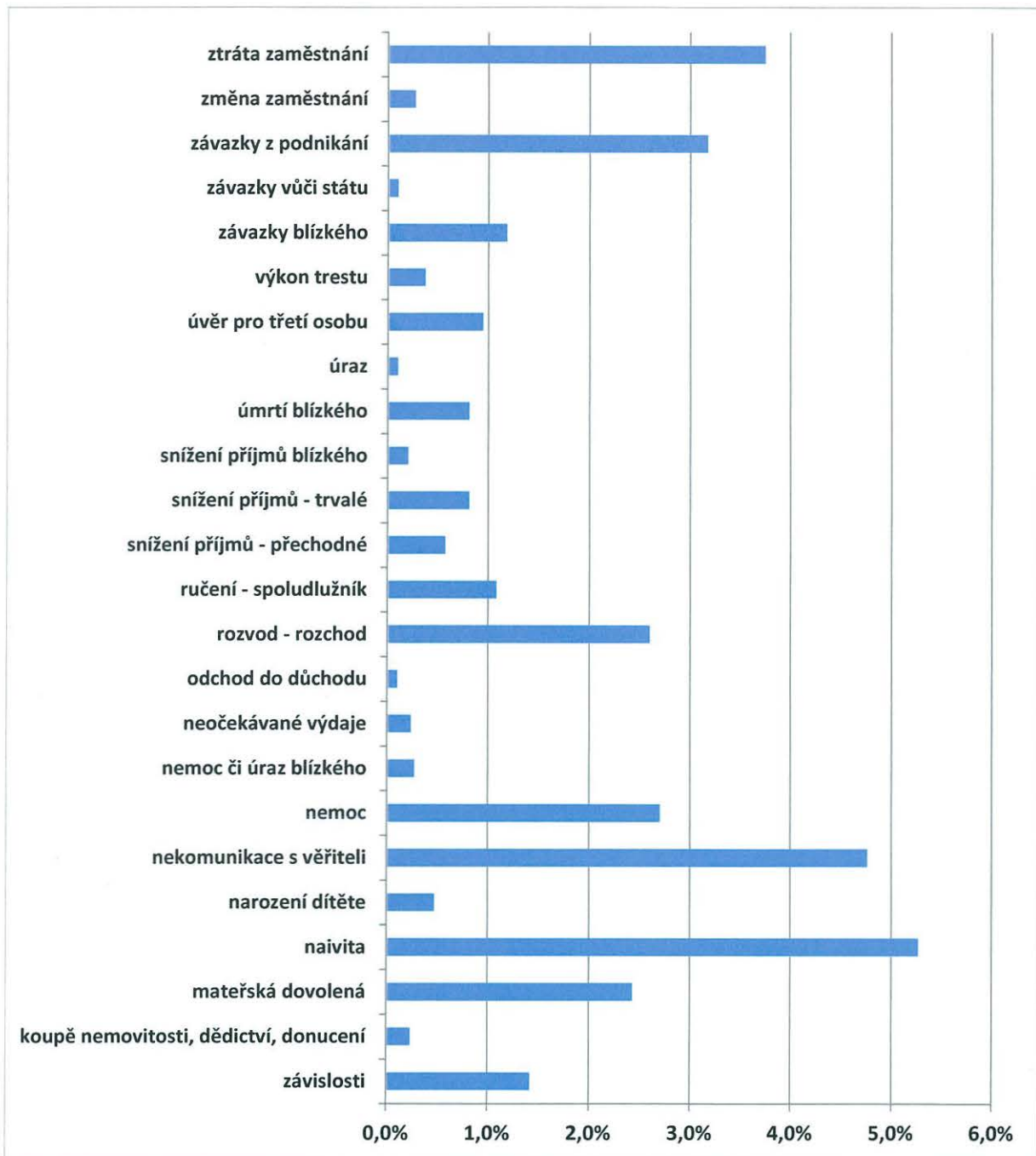
V porovnání s rokem 2015 se relativní zastoupení klientů z hlediska jejich celkového zadlužení ve skupině do 300 tis. Kč mírně zvýšilo na úkor ostatních skupin.

5.14. Jak dlouho klient pocítuje předlužení



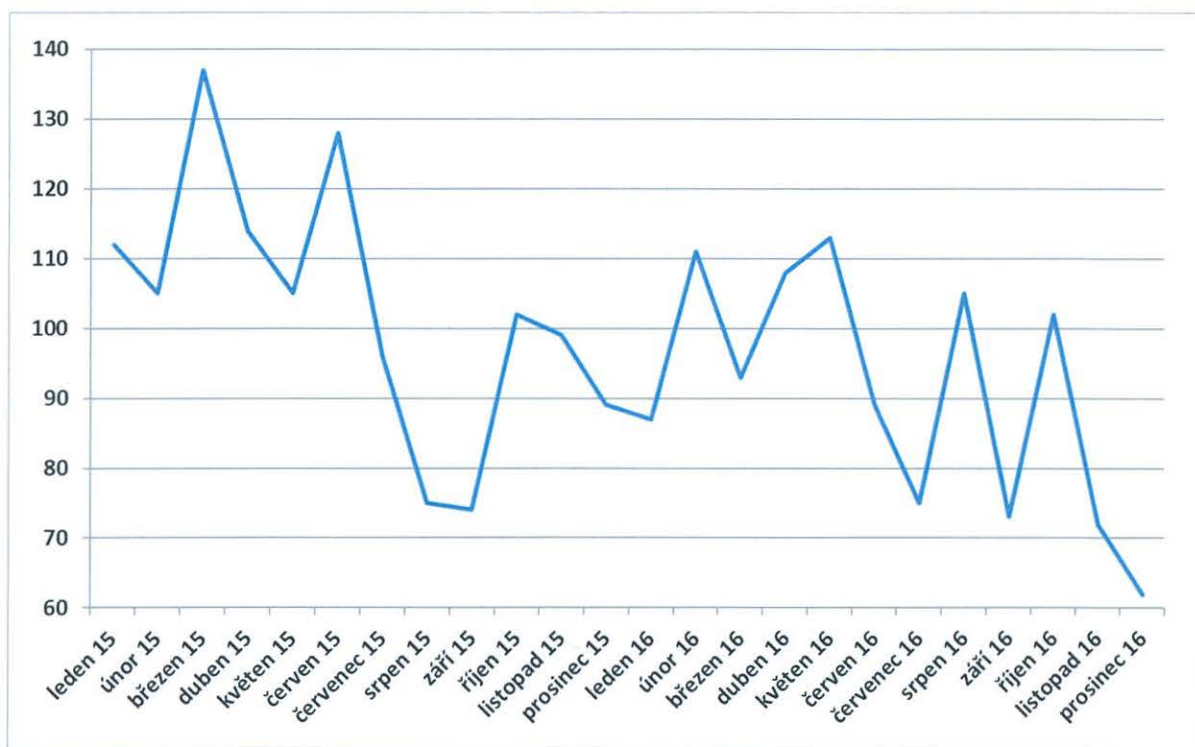
Klienti začínají řešit problémy se splácením stále poměrně pozdě, někdy až v okamžiku, kdy je na ně nařízena exekuce. Přitom právě okamžité řešení může vést ke stabilizaci situace a nikoliv k jejímu zhroucení (žaloby, exekuce). Oproti roku 2015 jsme zaznamenali větší podíl ve skupině 2 a více let.

5.15. Důvod platební neschopnosti dle klientů



Důvody platební neschopnosti jsou pestré. Nejčastěji zmiňovaným důvodem je „naivita“ (malé vnímání rizik), nekomunikace s věřiteli, ztráta zaměstnání, závazky z podnikání či nemoc, rozvod či rozchod s partnerem. Nezanedbatelný podíl klientů Poradny tvoří osoby, kterým zůstaly dluhy z podnikání, a osoby, které stále aktivně podnikají, ale nejsou schopny plnit své závazky. 66 % klientů uvádí neurčitý důvod svých platebních problémů - „přecenění sil a příliš mnoho závazků“. Tento důvod patrně souvisí s nízkou finanční vzdělaností.

5.16. Insolvenční návrhy – oddlužení podle insolvenčního zákona



Poradna v roce 2016 zpracovala cca 7 % všech insolvenčních návrhů spojených s návrhem na oddlužení v ČR. Na vzorku klientů, kterým bylo v roce 2008 – 2009 povoleno oddlužení, 89 % úspěšně prošlo oddlužením, 8 % nesplnilo v průběhu splácení podmínky oddlužení a byl u nich prohlášen konkurz, 3 % neobdrželo od soudu osvobozující usnesení nebo zemřelo. Všechny své závazky do výše 100 % uhradilo 21 % klientů. Průměrné uspokojení věřitelů činilo 60 %.

6. Partneři Poradny při finanční tísni, o.p.s.



ERSTE Stiftung



Na těchto základech můžete stavět

Poradna při finanční tísni, o.p.s.
Po – Pá: 8:00 – 18:00 h

Hvězdova 19
140 00 Praha 4
Tel.: 222 922 240

Vítkovická 1 (budova ÚAN)
702 00 Moravská Ostrava
595 532 740

Dlouhá 15 (budova B krajského úřadu)
400 02 Ústí nad Labem
411 135 200

Výjezdní poradny Litvínov, Louny, Česká Lípa, Hradec Králové, Plzeň, Prostějov

www.financnitisen.cz
poradna@financnitisen.cz

Zelená linka: 800 722 722 (v provozu každé pracovní pondělí od 8.30h do 12h a od 13h do 17.30h)

7. Hospodaření

7.1. Stav a pohyb majetku a závazků

tis. Kč	Stav k prvnímu dni účetního období	Stav k poslednímu dni účetního období	Pohyb
Dlouhodobý majetek celkem	0	209	209
Krátkodobý majetek celkem	5 535	5 820	285
Poskytnuté provozní zálohy	229	170	-59
Pokladna	9	11	2
Ceniny	23	4	-19
Účty v bankách	5 097	5 610	513
Náklady příštích období	165	10	-155

7.2. Činnosti ve vztahu k účelu založení a zhodnocení závěrky

Poradna použila dary Partnerů výhradně na zabezpečení poskytování obecně prospěšné služby (poradenské a preventivní činnosti) tak, jak je uvedeno v zakládací listině.

Účetní závěrka svědčí o jednoznačném směřování výdajů k provozování obecně prospěšné činnosti Poradny.

Výsledek hospodaření za rok 2016 byl 525 tis. Kč (1 030 tis. Kč v roce 2015).

ROZVAHA

k 31. 12. 2016

(v celých tisících Kč)

IČ
28186869

Název, sídlo a právní forma
účetní jednotky

Poradna při finanční tísni o.p.s.
Hvězdova 19
140 00 Praha 4

AKTIVA

		číslo řádku	Stav k prvnímu dni účetního období (neauditováno)	Stav k poslednímu dni účetního období
	a	b	1	2
A. Dlouhodobý majetek celkem ř.002+010+021+028		001		209
I. Dlouhodobý nehmotný majetek celkem ř. 003 až 009		002		
1. Nehmotné výsledky výzkumu a vývoje	(012)	003		
2. Software	(013)	004		
3. Ocenitelná práva	(014)	005		
4. Drobný dlouhodobý nehmotný majetek	(018)	006		
5. Ostatní dlouhodobý nehmotný majetek	(019)	007		
6. Nedokončený dlouhodobý nehmotný majetek	(041)	008		
7. Poskytnuté zálohy na dlouhodobý nehmotný majetek	(051)	009		
II. Dlouhodobý hmotný majetek ř. 011 až 020		010		209
1. Pozemky	(031)	011		
2. Umělecká díla, předměty a sbírky	(032)	012		
3. Stavby	(021)	013		209
4. Hmotné movité věci a jejich soubory	(022)	014		
5. Pěstitelské celky trvalých porostů	(025)	015		
6. Dospělá zvířata a jejich skupiny	(026)	016		
7. Drobný dlouhodobý hmotný majetek	(028)	017		
8. Ostatní dlouhodobý hmotný majetek	(029)	018		
9. Nedokončený dlouhodobý hmotný majetek	(042)	019		
10. Poskytnuté zálohy na dlouhodobý hmotný majetek	(052)	020		
III. Dlouhodobý finanční majetek ř. 022 až 028		021		
1. Podíly - ovládaná nebo ovládající osoba	(061)	022		
2. Podíly – podstatný vliv	(062)	023		
3. Dluhové cenné papíry držené do splatnosti	(063)	024		
4. Půjčky organizačním složkám	(066)	025		
5. Ostatní dlouhodobé půjčky	(067)	026		
6. Ostatní dlouhodobý finanční majetek	(069)	027		
IV. Oprávky k dlouhodobému majetku celkem ř. 029 až 039		028		
1. Oprávky k nehmotným výsledkům výzkumu a vývoje	(072)	029		
2. Oprávky k softwaru	(073)	030		
3. Oprávky k ocenitelným právům	(074)	031		
4. Oprávky k drobnému dlouhodobému nehmotnému majetku	(078)	032		
5. Oprávky k ostatnímu dlouhodobému nehmotnému majetku	(079)	033		
6. Oprávky ke stavbám	(081)	034		
7. Oprávky k samostatným movitým věcem a souborům movitých věcí	(082)	035		
8. Oprávky k pěstitelským celkům trvalých porostů	(085)	036		
9. Oprávky k základnímu stádu a tažným zvířatům	(086)	037		
10. Oprávky k drobnému dlouhodobému hmotnému majetku	(088)	038		
11. Oprávky k ostatnímu dlouhodobému hmotnému majetku	(089)	039		



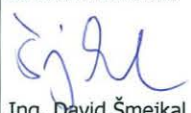


		číslo řádku	Stav k prvnímu dni účetního období (neauditováno)	Stav k poslednímu dni účetního období
AKTIVA				
B. Krátkodobý majetek celkem ř. 041+051 + 071 + 079		040	5 535	5 820
I. Zásoby celkem ř. 042 až 050		041		
1. Materiál na skladě	(112)	042		
2. Materiál na cestě	(119)	043		
3. Nedokončená výroba	(121)	044		
4. Polotovary vlastní výroby	(122)	045		
5. Výrobky	(123)	046		
6. Mladá a ostatní zvířata a jejich skupiny	(124)	047		
7. Zboží na skladě	(132)	048		
8. Zboží na cestě	(139)	049		
9. Poskytnuté zálohy na zásoby	[314]	050		
II. Pohledávky celkem ř. 052 až 070		051	241	185
1. Odběratelé	(311)	052	12	15
2. Směnky k inkasu	(312)	053		
3. Pohledávky za eskontované cenné papíry	(313)	054		
4. Poskytnuté provozní zálohy	(314)	055	229	170
5. Ostatní pohledávky	(315)	056		
6. Pohledávky za zaměstnanci	(335)	057		
7. Pohledávky za institucemi sociálního zabezpečení a veřejného zdravotního pojištění	(336)	058		
8. Daň z příjmů	(341)	059		
9. Ostatní přímé daně	(342)	060		
10. Daň z přidané hodnoty	(343)	061		
11. Ostatní daně a poplatky	(345)	062		
12. Nároky na dotace a ostatní zúčtování se státním rozpočtem	(346)	063		
13. Nároky na dotace a ost. zúčtování s rozp. orgánů územ. samospr. celků	(348)	064		
14. Pohledávky za účastníky sdružení	(358)	065		
15. Pohledávky z pevných termínových operací	(373)	066		
16. Pohledávky z vydaných dluhopisů	(375)	067		
17. Jiné pohledávky	(378)	068		
18. Dohadné účty aktivní	(388)	069		
19. Opravná položka k pohledávkám	(391)	070		
III. Krátkodobý finanční majetek celkem ř. 072 až 078		071	5 129	5 625
1. Peněžní prostředky v pokladně	(211)	072	9	11
2. Ceniny	(213)	073	23	4
3. Peněžní prostředky na účtech	(221)	074	5 097	5 610
4. Majetkové cenné papíry k obchodování	(251)	075		
5. Dluhové cenné papíry k obchodování	(253)	076		
6. Ostatní cenné papíry	(256)	077		
7. Peníze na cestě	(261)	078		
IV. Jiná aktiva celkem ř. 080 až 081		079	165	10
1. Náklady příštích období	(381)	080	165	10
2. Příjmy příštích období	(385)	081		
AKTIVA CELKEM		082	5 535	6 029

PASIVA		číslo řádku	Stav k prvnímu dni účetního období (neauditováno)	Stav k poslednímu dni účetního období
a		b	3	4
A. Vlastní zdroje celkem ř. 084 + 088		083	4 767	5 292
I. Jmění ř. 085 až 087		084	3 737	4 767
1. Vlastní jmění	(900)	085	1	1
2. Fondy	(911)	086	3 736	4 766
3. Oceňovací rozdíly a přecenění majetku a závazků	(921)	087		
II. Výsledek hospodaření celkem ř. 089 až 091		088	1 030	525
1. Účet výsledku hospodaření (+ / -)	(963)	089		525
2. Výsledek hospodaření ve schvalovacím řízení (+ / -)	(931)	090	1 030	
3. Nerozdělený zisk, neuhrazená ztráta minulých let (+ / -)	(932)	091		0
B. Cizí zdroje celkem ř. 093+095+103+127		092	768	737
I. Rezervy celkem ř. 094		093		
1. Rezervy	(941)	094		
II. Dlouhodobé závazky celkem ř. 096 až 102		095		
1. Dlouhodobé úvěry	(951)	096		
2. Vydané dluhopisy	(953)	097		
3. Závazky z pronájmu	(954)	098		
4. Přijaté dlouhodobé zálohy	(955)	099		
5. Dlouhodobé směnky k úhradě	(958)	100		
6. Dohadné účty pasivní	(389)	101		
7. Ostatní dlouhodobé závazky	(959)	102		
III. Krátkodobé závazky celkem ř. 104 až 126		103	605	612
1. Dodavatelé	(321)	104	109	158
2. Směnky k úhradě	(322)	105		
3. Přijaté zálohy	(324)	106		
4. Ostatní závazky	(325)	107		-9
5. Zaměstnanci	(331)	108	274	251
6. Ostatní závazky vůči zaměstnancům	(333)	109		
7. Závazky k institucím sociálního zabezpečení a veřejného zdravotního pojištění	(336)	110	161	150
8. Daň z příjmů	(341)	111		
9. Ostatní přímé daně	(342)	112	46	44
10. Daň z přidané hodnoty	(343)	113		
11. Ostatní daně a poplatky	(345)	114		
12. Závazky ze vztahu k státnímu rozpočtu	(346)	115		
13. Závazky ze vztahu k rozpočtu orgánů územních samosprávných celků	(348)	116		
14. Závazky z upsaných nesplacených cenných papírů a vkladů	(367)	117		
15. Závazky k účastníkům sdružení	(368)	118		
16. Závazky z pevných termínových operací	(373)	119		
17. Jiné závazky	(379)	120		
18. Krátkodobé úvěry	(231)	121		
19. Eskontní úvěry	(232)	122		
20. Vydané krátkodobé dluhopisy	(241)	123		
21. Vlastní dluhopisy (-)	(255)	124		
22. Dohadné účty pasivní	(389)	125	15	18
23. Ostatní krátkodobé finanční výpomoci	(249)	126		
IV. Jiná pasiva celkem ř. 128 až 129		127	163	125
1. Výdaje příštích období	(383)	128	163	125
2. Výnosy příštích období	(384)	129		
PASIVA CELKEM ř. 083 + 092		130	5 535	6 029

VÝKAZ ZISKU A ZTRÁTY ZA ROK KONČÍCÍ 31. 12. 2016 V TIS. KČ

Označení	TEXT	Číslo řádku	Činnosti 2016		Činnosti 2015 (neauditováno)	
			Hlavní	Celkem	Hlavní	Celkem
			5	6	7	8
A.	Náklady	1				
A. I.	Spotřebované nákupy a nakupovan Součet A.I.1. až A.I.6.	2	1964	1964	2042	2042
A. I. 1.	Spotřeba materiálu, energie a ostatních neskladovaných dodávek	3	132	132	236	236
A. I. 2.	Prodané zboží	4				
A. I. 3.	Opravy a udržování	5	2	2		
A. I. 4.	Náklady na cestovné	6	73	73	75	75
A. I. 5.	Náklady na reprezentaci	7	24	24	42	42
A. I. 6.	Ostatní služby	8	1733	1733	1651	1651
A. II.	Změny stavu zásob vlastní činnosti Součet A.II.7. až A.II.9.	9				
A. II. 7.	Změna stavu zásob vlastní činnosti	10				
A. II. 8.	Aktivace materiálu, zboží a vnitroorganizačních služeb	11				
A. II. 9.	Aktivace dlouhodobého majetku	12				
A. III.	Osobní náklady Součet A.III.10. až A.III.14.	13	6389	6389	6816	6816
A. III. 10.	Mzdové náklady	14	4635	4635	4950	4950
A. III. 11.	Zákonné sociální pojištění	15	1560	1560	1663	1663
A. III. 12.	Ostatní sociální pojištění	16				
A. III. 13.	Zákonné sociální náklady	17	164	164	172	172
A. III. 14.	Ostatní sociální náklady	18	30	30	31	31
A. IV.	Daně a poplatky Hodnota A.IV.15.	19				
A. IV. 15.	Daně a poplatky	20			2	2
A. V.	Ostatní náklady Součet A.V.16. až A.V.22.	21	26	26	35	35
A. V. 16.	Smluvní pokuty, úroky z prodlení, ostatní pokuty a penále	22				
A. V. 17.	Odpis nedobytné pohledávky	23				
A. V. 18.	Nákladové úroky	24				
A. V. 19.	Kursově ztráty	25				
A. V. 20.	Dary	26				
A. V. 21.	Manka a škody	27				
A. V. 22.	Jiné ostatní náklady	28	26	26	35	35
A. VI.	Odpisy, prodaný majetek, tvorba a použití rezerv a opravných p Součet A.VI.23. až A.VI.27.	29				
A. VI. 23.	Odpisy dlouhodobého majetku	30				
A. VI. 24.	Prodaný dlouhodobý majetek	31				
A. VI. 25.	Prodané cenné papíry a podíly	32				
A. VI. 26.	Prodaný materiál	33				
A. VI. 27.	Tvorba a použití rezerv a opravných položek	34				
A. VII.	Poskytnuté příspěvky Hodnota A.VII.28.	35				
A. VII. 28.	Poskytnuté členské příspěvky a příspěvky zúčtované mezi organizační	36				
A. VIII.	Daň z příjmů Hodnota A.VIII.29.	37				
A. VIII. 29.	Daň z příjmů	38				
	Náklady celkem Součet A.I. až A.VIII.	39	8379	8379	8895	8895

Označení	TEXT	Číslo řádku	Činnosti 2016		Činnosti 2015 (neauditováno)	
			Hlavní	Celkem	Hlavní	Celkem
			5	6	7	8
B.	Výnosy	40				
B. I.	Provozní dotace Hodnota B.I.1.	41				
B. I. 1.	Provozní dotace	42				
B. II.	Přijaté příspěvky Součet B.II.2. až B.II.4.	43	8856	8856	9853	9853
B. II. 2.	Přijaté příspěvky zúčtované mezi organizačními složkami	44				
B. II. 3.	Přijaté příspěvky (dary)	45	8856	8856	9853	9853
B. II. 4.	Přijaté členské příspěvky	46				
B. III.	Tržby za vlastní výkony a za zboží	47	35	35	66	66
B. IV.	Ostatní výnosy Součet B.IV.5. až B.IV.10.	48	13	13	6	6
B. IV. 5.	Smluvní pokuty, úroky z prodlení, ostatní pokuty a penále	49				
B. IV. 6.	Platby za odepsané pohledávky	50				
B. IV. 7.	Výnosové úroky	51	1	1	6	6
B. IV. 8.	Kurové zisky	52				
B. IV. 9.	Zúčtování fondů	53				
B. IV. 10.	Jiné ostatní výnosy	54	12	12		
B. V.	Tržby z prodeje majetku Součet B.V.11. až B.V.15.	55				
B. V. 11.	Tržby z prodeje dlouhodobého nehmotného a hmotného majetku	56				
B. V. 12.	Tržby z prodeje cenných papírů a podílů	57				
B. V. 13.	Tržby z prodeje materiálu	58				
B. V. 14.	Výnosy z krátkodobého finančního majetku	59				
B. V. 15.	Výnosy z dlouhodobého finančního majetku	60				
	Výnosy celkem Součet B.I. až B.V.	61	8904	8904	9925	9925
C.	Výsledek hospodaření před zdaně ř. 61 - (ř. 39 - ř.37)	62	525	525	1030	1030
D.	Výsledek hospodaření po zdanění ř. 62 - ř. 37	63	525	525	1030	1030

Sestaveno dne:	Razítko	Podpis statutárního orgánu účetní jednotky:	Osoba odpovědná za účetnictví a zpracování účetní závěrky:	Osoba odpovědná za účetní závěrku:
8. 6. 2017		 Ing. David Šmejkal	Ing. Olga Tesařová 	 Ing. David Šmejkal  Mgr. Karel Suchý  JUDr. Pavel Henzl
Právní forma: obecně prospěšná společnost		Předmět podnikání:		Pozn.:

1. Charakteristika a hlavní aktivity společnosti

Založení a charakteristika obecně prospěšné společnosti

Poradna při finanční tísni, o.p.s. (dále jen „společnost“) byla založena podle zákona 248/1995 Sb. o obecně prospěšných společnostech Českou spořitelnou, a.s. a Sdružením českých spotřebitelů, o.s. Poradna byla zapsána do rejstříku obecně prospěšných společností vedeného Městským soudem dne 12. 11. 2007 v oddíle O, vložka číslo 533

Sídlo

Americká 508/22, 120 00 Praha 2 (změna od 16. 3. 2017 na Hvězdova 1594/19, 140 00 Praha 4)
IČ: 281 86 869

Druh poskytovaných obecně prospěšných služeb

- Pomoc při prevenci před vznikem tíživé finanční situace a platební neschopnosti na straně spotřebitele
- Podpora při řešení následků spojených se vznikem platební neschopnosti, vzniklé v důsledku nepředvídané změny osobních poměrů spotřebitelů (např. v důsledku nemoci, úrazu, ztráty zaměstnání, rozvodu manželství apod.).
- Koordinace, podpora, asistence a vytváření podmínek pro komunikaci a spolupráci mezi spotřebiteli a jejich věřiteli a mezi spotřebiteli a soudy a soudními exekutory.

Vklady zakladatelů

Každý ze zakladatelů vložil peněžitý vklad ve výši 500 Kč. Celkový vklad činí 1 000 Kč.

Členové správní a dozorčí rady k 31. 12. 2016

Správní rada

Předseda:	Mgr. Karel Suchý
1. Místopředseda:	JUDr. Pavel Henzl
2. Místopředsedkyně:	Eva Horucková
Člen:	JUDr. Stanislava Kopřivová
Člen:	Tomáš Tichota
Člen:	Ing. Radko Belada
Člen:	Matuš Džavan
Člen:	Mgr. Zuzana Bienvenu
Člen:	Ing. Michal Kvak

Mgr. Zuzana Bienvenu a Ing. Michal Kvak byli členy od 31. 5. 2016, Ing. Jaroslav Míth a BBA Jan Kouba, MBA do 31. 5. 2016.

Dozorčí rada

Předseda:	Ing. Libor Novák
Člen:	Ing. Luboš Smrčka, CSc.
Člen:	BBA Jan Kouba, MBA

Ing. Ladislav Polák byl členem do 31. 5. 2016, BBA Jan Kouba, MBA od 31. 5. 2016.

Statutární orgán – ředitel: Ing. David Šmejkal

Způsob jednání za společnost

Ředitel společnosti je statutárním orgánem společnosti, řídí její činnost a jedná jejím jménem. Ředitele jmenuje a odvolává správní rada. Ve vztahu k zaměstnancům společnosti je ředitel vedoucím organizace. Podepisování za společnost provádí ředitel tak, že k napsanému nebo vytištěnému názvu společnosti a svému jménu, příjmení a funkci připojí svůj vlastnoruční podpis.

2. Základní východiska pro vypracování účetní závěrky

Příložená účetní závěrka byla připravena podle zákona č. 563/1991 Sb. o účetnictví ve znění pozdějších změn a doplnění a vyhláškou č. 504/2002 Sb., kterou se provádějí některá ustanovení zákona o účetnictví, pro účetní jednotky, u kterých hlavním předmětem činnosti není podnikání a Českými standardy pro účetní jednotky, u kterých hlavním předmětem činnosti není podnikání.

Účetnictví bylo zpracováno v účetním programu Datero firmy Datero s.r.o. Veškeré účetní záznamy a doklady jsou uschovány v příruční spisovně účetní jednotky.

Údaje v této účetní závěrce jsou vyjádřeny v tisících korun českých (Kč).

Účetní postupy v roce 2016 nebyly ve srovnání s rokem 2015 měněny.

Účetní závěrka k 31. 12. 2015 nebyla auditorem ověřena a z tohoto důvodu všechny údaje uvedené v této příloze k účetní závěrce k 31. 12. 2015 jsou neauditovány.

3. Obecné účetní zásady

Způsoby oceňování, které společnost používala při sestavení účetní závěrky za rok 2016, jsou následující:

a) Finanční majetek

Krátkodobý finanční majetek tvoří ceniny a peníze v hotovosti a na bankovních účtech.

b) Pohledávky

Pohledávky se oceňují jmenovitou hodnotou.

c) Cizí zdroje

Krátkodobé závazky se vykazují ve jmenovitých hodnotách.

d) Devizové operace

Majetek a závazky pořízené v cizí měně se oceňují v českých korunách pevným kurzem stanoveným k 31. 12. 2015 a k rozvahovému dni byly oceněny platným kurzem k 31. 12. vyhlášeným Českou národní bankou.

Realizované kurzové zisky a ztráty se účtují do výnosů nebo nákladů běžného roku.

Kursově rozdíly zjištěné ke konci rozvahového dne nebo k jinému okamžiku, ke kterému se sestavuje účetní závěrka, s výjimkou mezitímní účetní závěrky, se uvádějí podle povahy ve výkazu zisku a ztráty v položce " A.V.19. Kursové ztráty" nebo v položce " B.VI.8. Kursové zisky".

e) Účtování výnosů a nákladů

Výnosy a náklady se účtují časově rozlišené, tj. do období, s nímž věcně i časově souvisejí.

f) Účtování přijatých darů a příspěvků

Společnost účtuje všechny přijaté dary výsledkově a nepokryté náklady běžného účetního období jsou pokryty čerpáním z fondů, které byly vytvořeny v předchozích účetních období. V případě, že společnost dosáhne ve finančním roce kladného hospodářského výsledku, tento bude převeden do fondu, který je určen pro krytí provozních, popř. investičních nákladů společnosti.

g) Daň z příjmů

Náklad na daň z příjmů se počítá za pomoci platné daňové sazby z účetního zisku zvýšeného nebo sníženého o trvale nebo dočasně daňově neuznatelné náklady a nezdaňované výnosy nepodléhající dani z příjmu a o výnosy od daně z příjmu osvobozené s využitím úlevy pro poplatníky, kteří nebyli založeni za účelem podnikání.

h) Následné události

Dopad událostí, které nastaly mezi rozvahovým dnem a dnem sestavení účetní závěrky, je zachycen v účetních výkazech v případě, že tyto události poskytly doplňující informace o skutečnostech, které existovaly k rozvahovému dni.

V případě, že mezi rozvahovým dnem a dnem sestavení účetní závěrky došlo k významným událostem zohledňujícím skutečnosti, které nastaly po rozvahovém dni, jsou důsledky těchto událostí popsány v příloze účetní závěrky, ale nejsou zaúčtovány v účetních výkazech.

4. Dlouhodobý majetek

Poradna v roce 2016 pro pracoviště Praha získala do pronájmu nové prostory, kde bylo nutné provést stavební úpravy. Tyto stavební úpravy byly dokončeny v prosinci 2016 a vedly k technickému zhodnocení prostor. Prostory jsou ve vlastnictví Městské části Praha 4, která dala souhlas k provedení technického zhodnocení a také k jejich odepisování. Hodnota stavebních úprav byla ve výši 209 tis. Kč.

5. Pohledávky

Poskytnuté zálohy ve výši 170 tis. Kč (rok 2015 – 229 tis. Kč) obsahují především zálohy na elektrickou energii, nájemné a hovorné. Pohledávky z obchodního styku jsou ve výši 15 tis. Kč (rok 2015 – 12 tis. Kč) a jedná se o pohledávky z vlastní přednáškové činnosti.

6. Krátkodobý finanční majetek

Krátkodobý finanční majetek tvoří finanční prostředky na běžném účtu ve výši 5 610 tis. Kč (rok 2015 – 5 097 tis. Kč) dále peníze v hotovosti ve výši 11 tis. Kč (rok 2015 – 9 tis. Kč) a ceniny v hodnotě 4 tis. Kč (rok 2015 - 23 tis. Kč).

K 31. 12. 2016 neměla společnost žádné zůstatky účtů s omezeným disponováním.

7. Ostatní aktiva

Náklady příštích období k 31. 12. ve výši 10 tis. Kč (rok 2015 – 165 tis. Kč) zahrnuje především předplatné za užívání SW a časopisu na období roku 2017.

8. Vlastní kapitál

Přehled pohybu vlastního kapitálu (v tis. Kč):

	Vlastní jmění	Fondy	Výsledek hospodaření	Celkem
Stav k 31. 12. 2014	1	3 736	-	3 737
Úbytky	-	-	-	-
Přírůstky	-	-	1 030	1 030
Stav k 31. 12. 2015	1	3 736	1 030	4 767
Úbytky	-	-	-1 030	-1 030
Přírůstky	-	1 030	525	1 555
Stav k 31. 12. 2016	1	4 766	525	5 292

Hospodářský výsledek z roku 2015 ve výši 1 030 tis. Kč byl na základě rozhodnutí správní rady převeden do fondu, který je určen na financování nákladů poradny.

9. Přijaté dary

V letech 2016 a 2015 společnost přijala dary od právnických osob v následující výši (v tis. Kč)

	2016	2015
Česká spořitelna a.s.	2 084	2 146
Stavební spořitelna České spořitelny	500	500
Komerční banka a.s.	1 679	3 266
Českomoravská stavební spořitelna a.s.	500	500
Unicredit Bank ČR a.s.	500	500
Československá obchodní banka a.s.	1 571	1 406
Raiffeisenbank a.s.	592	547
Die Erste Stiftung (Erste foundation)	700	896
Hlavní město Praha	150	-
Havel, Holásek a Partneri	80	-
Ostatní	-	92
Celkem	8 856	9 853

10. Krátkodobé závazky

Závazky z obchodního styku jsou ve výši 158 tis. Kč (rok 2015 - 109 tis. Kč) a představují především faktury za dodávky služeb, a to za telefony, IT služby a energie. K 31. 12. 2016 společnost neevidovala žádné závazky po lhůtě splatnosti.

Společnost eviduje k 31. 12. 2016 závazky před splatností za pojistné na sociální a zdravotní zabezpečení a daň ze závislé činnosti ve výši 194 tis. Kč (rok 2015 – 207 tis. Kč), dále eviduje závazky vůči zaměstnancům ve výši 251 tis. Kč (rok 2015 – 274 tis. Kč).

Dohadné účty pasivní ve výši 18 tis Kč (rok 2015 – 15 tis. Kč) zahrnují především nevyfakturované dodávky za účetní služby.

11. Ostatní pasiva

K 31. 12. 2016 jsou evidovány výdaje příštích období ve výši 125 tis. Kč (rok 2015 – 163 tis. Kč), což jsou náklady na energie, služby spojené s nájmem a hovorné vztahující se k roku 2016.

12. Daň z příjmů

	2016	2015
Zisk (ztráta) před zdaněním	525	1 030
Nezdanitelné výnosy	8 903	9 919
Neodečitatelné náklady		
- náklady na osvobozené příjmy	8 314	8 803
- ostatní (náklady na reprezentaci, soc. náklady nedaňové apod.)	65	92
Zdanitelný příjem	1	6
Daňová úleva (dle zákona o daních z příjmů § 20, odst. 7)	1	6
Základ daně	-	-
Sazba daně	19 %	19 %
Daň	-	-

Daňová úspora z roku 2015 ze základu daně ve výši 6 tis. Kč, byla v plném rozsahu v roce 2016 využita.

13. Výnosy

V roce 2016 pracovníci společnosti poskytli a vyfakturovali školící a poradenské služby ve výši 35 tis. Kč (rok 2015 – 66 tis. Kč).

V roce 2016 činily úroky z finančních prostředků na běžném účtu podléhající dani z příjmů 1 tis. Kč (rok 2015 – 6 tis. Kč).

14. Osobní náklady

Rozpis osobních nákladů (v tis. Kč)

	2016		2015	
	Počet zaměstnanců	Z toho členové řídicích orgánů	Počet zaměstnanců	Z toho členové řídicích orgánů
Průměrný počet zaměstnanců	11	1	12	1
Mzdy	4 635	884	4 950	886
Sociální zabezpečení a zdravotní pojištění	1560	301	1663	301
Sociální náklady	194	16	203	17
Osobní náklady celkem	6 389	1 201	6 816	1 204

V roce 2016 ani v roce 2015 neobdrželi členové správní a dozorčí rady žádné odměny.

15. Významné položky zisků a ztrát

Náklady na provozní činnost za rok 2016 a 2015 činily 8 379 tis. Kč a 8 895 tis. Kč a byly v následujícím členění:

	2016	2015
Kancelářské potřeby	58	103
Ostatní materiál	23	14
Drobný hmotný majetek	17	119
Vedení účetní agendy, právní poradenství, audit	137	157
Náklady na propagaci	67	18
Nájemné vč. služeb	1 043	1 049
Telefony	194	202
Ostatní služby	425	380
Mzdové náklady vč. odvodů a sociálních nákladů	6 389	6 816
Ostatní provozní náklady, bankovní poplatky	26	37
Celkem	8 379	8 895






Rozdělení nákladů roku 2016 dle činnosti

	Plnění obecně prospěšných služeb	Náklad na správu OPS
Kancelářské potřeby	-	58
Ostatní materiál	-	23
Drobný hmotný majetek	17	-
Vedení účetní agendy, právní poradenství, audit	-	137
Náklady na propagaci	-	67
Nájemné vč. služeb	1 043	-
Telefony	194	-
Ostatní služby	104	321
Mzdové náklady vč. odvodů a sociálních nákladů	5 188	1 201
Ostatní provozní náklady, bankovní poplatky	-	26
Celkem	6 546	1 833

Náklady společnosti ve výši 8 331 tis. Kč byly pokryty z přijatých darů a rozdíl ve výši 48 tis. Kč byl pokryt z vlastních zdrojů, tj. z výnosů poskytnutých služeb a finančních výnosů.

16. Významné události, které nastaly po rozvahovém dni

Nedošlo k žádným významným událostem. BBA JAN KOUBA, MBA, ukončil členství v dozorčí radě dne 31. 3. 2017.

Sestaveno dne:	Razítko	Podpis statutárního orgánu účetní jednotky:	Osoba odpovědná za účetnictví a zpracování účetní závěrky:	Osoba odpovědná za účetní závěrku:
8. 6. 2017		 Ing. David Šmejkal	 Ing. Olga Tesařová	 Ing. David Šmejkal  Mgr. Karel Suchý  JUDr. Pavel Henzl



**ZÁPIS
Z JEDNÁNÍ DOZORČÍ RADY**

obecně prospěšné společnosti Poradna při finanční tísni, o.p.s., IČ 281 86 869, se sídlem Hvězdova 19, Praha 4, PSČ 140 00, zapsané v rejstříku obecně prospěšných společností vedeném u Městského soudu v Praze v oddíle O, vložce 533 (dále jen „Společnost“).


Datum konání: 31. 5. 2017, 9:30 – 10:00 hod.
Místo konání: Praha 4, Hvězdova 19
Přítomní: Libor Novák (SČS), Luboš Smrčka (VŠE Praha)
Přisedící: David Šmejkal, ředitel společnosti
Svolavatel: Libor Novák – předseda DR
Konstatuje se, že dozorčí rada je usnášeníschopná (přítomni 2 členové ze tří).


Přijaté závěry:

- 1) DR projednala zápisy z jednání SR z roku 2016 (č. 1 – 4) a zápis č. 1 z roku 2017. Těchto jednání se vždy zúčastnili členové DR. DR se shodla, že k jejich průběhu ani zápisu není třeba přijímat další stanoviska. Dílčí dotazy a připomínky členů DR byly uspokojivě projednány v rámci jednání SR.
- 2) DR se věnovala přezkoumání účetní závěrky a výroční zprávy PFT za rok 2016. K tomu měla k dispozici následující dokumenty, zasláné elektronicky ředitelem PFT:
 - Výroční zprávu PFT za rok 2016 (zaslána dozorčí radě 23. 5. 2017)
 - Přílohu účetní závěrky k 31. 12. 2016, rozvahu a výkaz zisku a ztráty k 31. 12. 2016 (zaslány dozorčí radě jako součást výroční zprávy).
- 3) Ředitel PFT umožnil členům DR nahlédnout do účetních knih a dalších dokladů za rok 2016. Byla provedena kontrola vybraných účetních položek.
- 4) Bylo shledáno, že údaje charakterizující hospodaření poradny, uvedené v textu Výroční zprávy za rok 2016, odpovídají účetní evidenci a DR k nim nemá připomínek. DR rada souhlasí se zněním Výroční zprávy za rok 2016.
- 5) DR vyslovila souhlas se zprávou o výsledcích kontrolní činnosti DR za uplynulé období, předloženou předsedou DR. Předseda DR zprávu předá SR.
- 6) DR bere na vědomí změnu sídla PFT; aktuální sídlo je Hvězdova 19, Praha 4.
- 7) DR souhlasí se vstupem Moneta Money Bank, a.s. mezi hlavní partnery PFT.
- 8) DR souhlasí se změnou složení Správní rady s tím, že ČSOB bude místo Evy Horuckové zastupovat RNDr. Petr Ševčík, Ph.D.
- 9) DR vzala na vědomí, že její člen Jan Kouba oznámil při jednání SR dne 16. 3. 2017, že ukončí členství v DR k 1. 4. 2017. V rámci svého jednání přijala SR rozhodnutí, že členové správní rady spolu s členy dozorčí rady budou hledat řešení k naplnění plného počtu členů DR (3 členové).
- 10) DR se seznámila se zápisem z projednání výsledku auditu účetní závěrky PFT za rok 2016 a vzala jej na vědomí.

Zápis je vyhotoven ve dvou stejnopisech.

V Praze, dne 31. 5. 2017


.....
Libor Novák
předseda dozorčí rady


.....
Luboš Smrčka
člen dozorčí rady

ZPRÁVA NEZÁVISLÉHO AUDITORA

Zřizovatelům společnosti Poradna při finanční tísni, o.p.s.:

Výrok auditora

Provedli jsme audit příložené účetní závěrky společnosti Poradna při finanční tísni, o.p.s., („Společnost“) sestavené na základě českých účetních předpisů, která se skládá z rozvahy k 31. prosinci 2016 a výkazu zisku a ztráty za rok končící 31. prosince 2016, a přílohy této účetní závěrky, která obsahuje popis použitých podstatných účetních metod a další vysvětlující informace. Údaje o Společnosti jsou uvedeny v bodě 1 přílohy této účetní závěrky.

Podle našeho názoru příložená účetní závěrka podává věrný a poctivý obraz aktiv a pasiv Společnosti k 31. prosinci 2016 a nákladů a výnosů a výsledku jejího hospodaření za rok končící 31. prosince 2016 v souladu s českými účetními předpisy.

Základ pro výrok

Audit jsme provedli v souladu se zákonem o auditorech a standardy Komory auditorů České republiky pro audit, kterými jsou mezinárodní standardy pro audit (ISA) případně doplněné a upravené souvisejícími aplikačními doložkami. Naše odpovědnost stanovená těmito předpisy je podrobněji popsána v oddílu Odpovědnost auditora za audit účetní závěrky. V souladu se zákonem o auditorech a Etickým kodexem přijatým Komorou auditorů České republiky jsme na Společnosti nezávislí a splnili jsme i další etické povinnosti vyplývající z uvedených předpisů. Domníváme se, že důkazní informace, které jsme shromáždili, poskytují dostatečný a vhodný základ pro vyjádření našeho výroku.

Jiné skutečnosti

Účetní závěrka společnosti k 31. prosinci 2015 nebyla auditorem ověřena.

Ostatní informace

Ostatními informacemi jsou v souladu s § 2 písm. b) zákona o auditorech informace uvedené ve výroční zprávě mimo účetní závěrku a naši zprávu auditora. Za ostatní informace odpovídá statutární orgán Společnosti.

Náš výrok k účetní závěrce se k ostatním informacím nevztahuje. Přesto je však součástí našich povinností souvisejících s auditem účetní závěrky seznámení se s ostatními informacemi a posouzení, zda ostatní informace nejsou ve významném (materiálním) nesouladu s účetní závěrkou či našimi znalostmi o účetní jednotce získanými během auditu účetní závěrky nebo zda se jinak tyto informace nejeví jako významně (materiálně) nesprávné. Také posuzujeme, zda ostatní informace byly ve všech významných (materiálních) ohledech vypracovány v souladu s příslušnými právními předpisy. Tímto posouzením se rozumí, zda ostatní informace splňují požadavky právních předpisů na formální náležitosti a postup vypracování ostatních informací v kontextu významnosti (materiality), tj. zda případné nedodržení uvedených požadavků by bylo způsobilé ovlivnit úsudek činěný na základě ostatních informací.

Na základě provedených postupů, do míry, již dokážeme posoudit, uvádíme, že:

- ostatní informace, které popisují skutečnosti, jež jsou též předmětem zobrazení v účetní závěrce, jsou ve všech významných (materiálních) ohledech v souladu s účetní závěrkou a
- ostatní informace byly vypracovány v souladu s právními předpisy.

Dále jsme povinni uvést, zda na základě poznatků a povědomí o Společnosti, k nimž jsme dospěli při provádění auditu, ostatní informace neobsahují významné (materiální) věcné nesprávnosti. V rámci uvedených postupů jsme v obdržných ostatních informacích žádné významné (materiální) věcné nesprávnosti nezjistili.

Odpovědnost statutárního orgánu a dozorčí rady Společnosti za účetní závěrku

Statutární orgán Společnosti odpovídá za sestavení účetní závěrky podávající věrný a poctivý obraz v souladu s českými účetními předpisy, a za takový vnitřní kontrolní systém, který považuje za nezbytný pro sestavení účetní závěrky tak, aby neobsahovala významné (materiální) nesprávnosti způsobené podvodem nebo chybou.

Při sestavování účetní závěrky je statutární orgán Společnosti povinen posoudit, zda je Společnost schopna nepřetržitě trvat, a pokud je to relevantní, popsat v příloze účetní závěrky záležitosti týkající se jejího nepřetržitého trvání a použití předpokladu nepřetržitého trvání při sestavení účetní závěrky, s výjimkou případů, kdy statutární orgán Společnosti plánuje zrušení Společnosti nebo ukončení její činnosti, resp. kdy nemá jinou reálnou možnost než tak učinit.

Za dohled nad procesem účetního výkaznictví ve Společnosti odpovídá dozorčí rada.

Odpovědnost auditora za audit účetní závěrky

Naším cílem je získat přiměřenou jistotu, že účetní závěrka jako celek neobsahuje významnou (materiální) nesprávnost způsobenou podvodem nebo chybou a vydat zprávu auditora obsahující náš výrok. Přiměřená míra jistoty je velká míra jistoty, nicméně není zárukou, že audit provedený v souladu s výše uvedenými předpisy ve všech případech v účetní závěrce odhalí případnou existující významnou (materiální) nesprávnost. Nesprávnosti mohou vznikat v důsledku podvodů nebo chyb a považují se za významné (materiální), pokud lze reálně předpokládat, že by jednotlivě nebo v souhrnu mohly ovlivnit ekonomická rozhodnutí, která uživatelé účetní závěrky na jejím základě přijmou.

Při provádění auditu v souladu s výše uvedenými předpisy je naší povinností uplatňovat během celého auditu odborný úsudek a zachovávat profesní skepticismus. Dále je naší povinností:

- Identifikovat a vyhodnotit rizika významné (materiální) nesprávnosti účetní závěrky způsobené podvodem nebo chybou, navrhnout a provést auditorské postupy reagující na tato rizika a získat dostatečné a vhodné důkazní informace, abychom na jejich základě mohli vyjádřit výrok. Riziko, že neodhalíme významnou (materiální) nesprávnost, k níž došlo v důsledku podvodu, je větší než riziko neodhalení významné (materiální) nesprávnosti způsobené chybou, protože součástí podvodu mohou být tajné dohody, falšování, úmyslná opomenutí, nepravdivá prohlášení nebo obcházení vnitřních kontrol.
- Seznámit se s vnitřním kontrolním systémem Společnosti relevantním pro audit v takovém rozsahu, abychom mohli navrhnout auditorské postupy vhodné s ohledem na dané okolnosti, nikoli abychom mohli vyjádřit názor na účinnost jejího vnitřního kontrolního systému.
- Posoudit vhodnost použitých účetních pravidel, přiměřenost provedených účetních odhadů a informace, které v této souvislosti statutární orgán Společnosti uvedl v příloze účetní závěrky.
- Posoudit vhodnost použití předpokladu nepřetržitého trvání při sestavení účetní závěrky statutárním orgánem Společnosti, a zda s ohledem na shromážděné důkazní informace existuje významná (materiální) nejistota vyplývající z událostí nebo podmínek, které mohou významně zpochybnit schopnost Společnosti nepřetržitě trvat. Jestliže dojdeme k závěru, že taková významná (materiální) nejistota existuje, je naší povinností upozornit v naší zprávě na informace uvedené v této souvislosti v příloze účetní závěrky, a pokud tyto informace nejsou dostatečné, vyjádřit modifikovaný výrok. Naše závěry týkající se schopnosti Společnosti nepřetržitě trvat vycházejí z důkazních informací, které jsme získali do data naší zprávy. Nicméně budoucí události nebo podmínky mohou vést k tomu, že Společnost ztratí schopnost nepřetržitě trvat.
- Vyhodnotit celkovou prezentaci, členění a obsah účetní závěrky, včetně přílohy, a dále to, zda účetní závěrka zobrazuje podkladové transakce a události způsobem, který vede k věrnému zobrazení.

Naší povinností je informovat dozorčí radu mimo jiné o plánovaném rozsahu a načasování auditu a o významných zjištěních, která jsme v jeho průběhu učinili, včetně zjištěných významných nedostatků ve vnitřním kontrolním systému.

Ernst & Young Audit, s.r.o.
evidenční č. 401



Irena Liškařová, statutární auditor
evidenční č. 1146

8. června 2017
Praha, Česká republika

Poděkování za provedení auditu

Děkujeme společnosti Ernst & Young Audit, s.r.o. za zpracování Zprávy auditora k účetní závěrce a Výroční zprávě za rok 2016.