



PORADNA
PŘI FINANČNÍ TÍSNI

VÝROČNÍ ZPRÁVA ZA ROK 2008

Poradna při finanční tísni, o.p.s.

IČ: 281 86 869

Americká 22, Praha 2, 120 00

tel. (+420) 222 922 240

fax. (+420) 222 524 198

Životopis Poradny při finanční tísni, o.p.s.

Rok narození

2007 (mladice)

Rodina

Rodný otec a rodná matka: Česká spořitelna, a.s. a Sdružení českých spotřebitelů, o.s. (Zakladatelé Poradny)

Adoptivní rodiče: Českomoravská stavební spořitelna a.s., Československá obchodní banka a.s., DIE ERSTE österreichische Spar-Casse Privatstiftung, Fakulta podnikohospodářská Vysoké školy ekonomické v Praze, Komerční banka a.s., Raiffeisenbank a.s., Stavební spořitelna České spořitelny, a.s., UniCredit Bank Czech Republic, a.s. (Partneři Poradny)

Základní míry

4120 klientů, 6 zaměstnanců ke konci roku 2008

Kariéra

- 12.11.2007 den zápisu v rejstříku
- 17.1.2008 slavnostní otevření v Praze; záštitu nad Poradnou převzali ministr práce a sociálních věcí a starostka Prahy 2
- 3.3.2008 Poradnu navštívili premiér České republiky a ministr spravedlnosti
- 7.5.2008 na Poradnu se obrátil 1000. klient
- 4.6.2008 vstoupil v platnost statut Poradny
- 12.6.2008 vstoupila v platnost nová zakládací smlouva, která jmenovala nové Partnery
- 7.7.2008 obsazena funkce ředitele Poradny
- 30.9.2008 konal se první den otevřených dveří
- 19.11.2008 novým Partnerem Poradny se stala Vysoká škola ekonomická v Praze, fakulta podnikohospodářská

Záliby

Exekuce a osobní bankroty

Bydliště

Praha, od 1.1.2008 i Ostrava

Zvláštní znamení

Provoz bezplatné poradenské zelené linky

Obsah

1.	Úvodní slovo	3
2.	Základní informace	3
2.1.	Poskytované služby	3
2.2.	Podmínky poskytování služeb	4
2.3.	Naše cíle.....	4
2.3.1.	Poslání organizace	4
2.3.2.	Motto.....	4
2.3.3.	Strategická vize.....	4
2.3.4.	Hlavní cíl	4
3.	Přehled činností.....	4
4.	Řízení a organizace	5
4.1.	Správní rada.....	5
4.2.	Dozorčí rada.....	6
4.3.	Ředitel.....	6
5.	Statistické přehledy za rok 2008	7
5.1.	Vývoj počtu klientů.....	7
5.2.	Forma kontaktu	7
5.3.	Celkový čas na zelené lince (hod.)	8
5.4.	Počet spojení na zelené lince	8
5.5.	Původ informací o Poradně	9
5.6.	Rozdělení klientů (ženy, muži).....	9
5.7.	Rodinný stav klientů	10
5.8.	Věková struktura	10
5.9.	Klienti podle vzdělání	11
5.10.	Rozdělení klientů podle krajů	11
5.11.	Klienti podle výše příjmů (Kč)	12
5.12.	Zdroj příjmů klientů	12
5.13.	Průměrná výše celkového dluhu (v tis. Kč).....	13
5.14.	Rozdělení na bankovní a nebankovní sektor	13
5.15.	Jak dlouho klient pocítuje předlužení.....	14
5.16.	Důvod platební neschopnosti dle klientů	15
6.	Hospodaření	16
6.1.	Přehled o peněžních příjmech (výnosech) a výdajích (nákladech).....	16
6.1.1.	Přehled přijatých darů a jiných příjmů (výnosů)	16
6.1.2.	Přehled výdajů (nákladů).....	16
6.2.	Přehled rozsahu příjmů (výnosů) v členění podle zdrojů	17
6.3.	Vývoj a konečný stav fondů.....	17
6.4.	Stav a pohyb majetku a závazků.....	18
6.5.	Úplný objem výdajů (nákladů).....	18
6.6.	Změny zakládací smlouvy	18
6.7.	Činnosti ve vztahu k účelu založení a zhodnocení závěrky.....	19
7.	Partneři Poradny při finanční tísni, o.p.s.	20
8.	Roční účetní závěrka a příloha účetní závěrky	21

Přílohy:

Zpráva dozorčí rady
Zpráva auditora

1. Úvodní slovo

Rok 2008 byl pro nás a naše klienty rokem seznámení. Jak my sami jsme postupně poznávali konkrétní obsah a rozsah činností ustavených při založení společnosti v listopadu 2007, tak i veřejnost v Čechách, na Moravě a ve Slezsku si začínala zvykat, že existujeme. Díky důvěře Partnerů jsme zajistili finanční pokrytí poradenských aktivit, vč. rozšíření do Moravskoslezského kraje.

Poradenství klientům (fyzickým osobám - spotřebitelům) je a bude základem dalšího vývoje Poradny. Pro rok 2009 očekáváme zdvojnásobení zájmu o naše bezplatné rady a konzultace. Proto jsme posílili ve správě dat zavedením nové databáze, jakož i v budování příjemného uživatelského prostředí pro klienty při použití telefonního či internetového způsobu poradenství.

V roce 2009 si přejeme úspěšně dostát svým cílům a dobře poradit všem těm, které osobní finanční situace přivedla ke kontaktu s námi.

David Šmejkal, ředitel

2. Základní informace

2.1. Poskytované služby

Poradna poskytuje tyto obecně prospěšné služby:

- a) Pomoc při prevenci před vznikem tíživé finanční situace a platební neschopnosti na straně spotřebitele. Poradna vyvíjí činnost tak, aby působila na spotřebitele, aby se zadlužovali chytře a zodpovědně.
- b) Podpora při řešení následků spojených se vznikem platební neschopnosti, vzniklé v důsledku nepředvídané změny osobních poměrů spotřebitelů (např. v důsledku nemoci, úrazu, ztráty zaměstnání, rozvodu manželství). Poradna vyvíjí svou činnost tak, aby nastalá či hrozící platební neschopnost měla na finanční stabilitu spotřebitelů minimální negativní dopad. Spotřebitelé se mohou na Poradnu obrátit zejména v situaci, kdy nejsou schopni splácet čerpané úvěry či půjčky a mají zájem o této skutečnosti informovat své věřitele a dohodnout se s nimi pokud možno na takovém řešení situace, které nevyústí v podání žaloby, exekuci majetku či v podání návrhu na oddlužení spotřebitele. Poradna neposkytuje, nedoporučuje ani nepropaguje jakékoli finanční produkty, poskytování služeb neomezuje na klienty svých Zakladatelů. Poradna neposkytuje služby ekonomických či finančních poradců.
- c) Koordinace, podpora, asistence a vytváření podmínek pro komunikaci a spolupráci mezi spotřebiteli a jejich věřiteli a mezi spotřebiteli a soudy a soudními exekutory. Poradna pomáhá spotřebitelům nalézt takový návrh řešení jejich dluhové situace, jenž je pro jejich věřitele přijatelný, při současném zachování alespoň minimální finanční stability spotřebitele. Poradna pomáhá spotřebitelům vhodně formulovat obsah písemností tak, aby byl věcný a

konkrétní. Poradna neposkytuje zastupování spotřebitelů v řízení před soudy ani jiné právní služby, jejichž poskytování podléhá zákonu č. 85/1996 Sb., o advokacii.

2.2. Podmínky poskytování služeb

Veškeré služby poskytované obecně prospěšnou společností jsou poskytovány:

- 1) diskrétně, nestranně a nezávisle na postojích svých Zakladatelů, Partnerů (dárců peněžních prostředků a dalších Partnerů) či na státních či jiných subjektech, které by mohly mít na výsledku řešení případu klienta Poradny finanční nebo ideologický zájem. Poradna svou činností nesleduje podnikatelské zájmy svých Zakladatelů či jiných subjektů, neposkytuje, nedoporučuje ani nepropaguje jakékoli finanční produkty, neomezuje poskytování služeb na klienty svých Zakladatelů a není zaměřena na dosahování zisku.
- 2) bezplatně.
- 3) všem spotřebitelům v pořadí podle požadavků vznášených na její aktivity.

2.3. Naše cíle

2.3.1. Poslání organizace

Naším prioritním posláním ke kvalitní a účinná poradenská činnost pro občany ve finanční tísní v hrozící či existující platební neschopnosti nebo v exekuci a pomoc při podání návrhu na oddlužení.

Naším sekundárním posláním je pozitivně působit na spotřebitele, aby měli hlubší finančně-právní povědomí v oblasti přijímání úvěrů a půjček, uměli si půjčovat obezřetně a k případnému řešení své platební neschopnosti přistupovali zodpovědně a aktivně.

2.3.2. Motto

Naše pomoc pro Váš nový start.

2.3.3. Strategická vize

Naší vizí je veřejnost vnímající existenci Poradny a využívající kvalitních služeb Poradny.

2.3.4. Hlavní cíl

Naším hlavním cílem je profesionální poradenství pro osoby (fyzické osoby - spotřebitele) ve finanční tísní.

3. Přehled činností

Poradna v roce 2008 poskytovala:

- poradenství:
 - o telefonní na zelené lince a pražské (a ostravské) telefonní lince
 - o osobní v Praze (a Ostravě)
 - o internetové přes webový formulář a email
 - o písemnou formou
- preventivní přednáškovou činnost pro kolektivy (školy, sociální pracovníky, další poradenské organizace, seniory) – např. společný přednáškový projekt pro Chomutovsko se Sdružením českých spotřebitelů, o.s.

Tyto činnosti jsou v přímém vztahu k účelu založení obecně prospěšné společnosti a vyplývají ze zakládací smlouvy a statutu.

4. Řízení a organizace

4.1. Správní rada

Správní rada je statutárním orgánem Poradny a dbá na zachování účelu, pro který byla Poradna založena. V roce 2008 pracovala ve složení:

Partner	Zástupce Partnera	Funkční období / funkce
Česká spořitelna, a.s.	Karel Suchý	12.11.2007 - 28.7.2008 / člen
		28.7.2008 – 31.12.2008 / předseda
	Harald Walitsch	12.11.2007 – 10.6.2008 / člen
Sdružení českých spotřebitelů, o.s.	Stanislav Švancar	12.11.2007 – 10.6.2008 / člen
Stavební spořitelna České spořitelny, a.s.	Stanislava Kopřivová	10.6.2008 – 31.12.2008 / člen
DIE ERSTE österreichische Spar-Casse Privatstiftung	Jan Kouba	10.6.2008 – 31.12.2008 / člen
Československá obchodní banka, a.s.	Miroslav Seidl	10.6.2008 – 31.12.2008 / člen
Československá obchodní banka, a.s.	Jan Klouček	10.6.2008 – 28.7.2008 člen
		28.7.2008 – 31.12.2008 / 2. místopředseda
Komerční banka, a.s.	Sylva Floríková	10.6.2008 – 28.7.2008 člen
		28.7.2008 – 31.12.2008 / 1. místopředsedkyně
Komerční banka, a.s.	Radko Belada	10.6.2008 – 31.12.2008 / člen
Raiffeisenbank, a.s.	Tomáš Jelínek	10.6.2008 – 31.12.2008 / člen
UniCredit Bank Czech Republic, a.s.	Jakub Dusílek	10.6.2008 – 31.12.2008 / člen

4.2. *Dozorčí rada*

Dozorčí rada přezkoumává účetní uzávěrku a dohlíží na to, že Poradna vyvíjí činnost v souladu se zákony a zakládací listinou. Na činnosti dozorčí rady se dvěma zástupci podílí Sdružení českých spotřebitelů, o.s. V roce 2008 pracovala ve složení:

Partner	Zástupce Partnera	Funkční období / funkce
Sdružení českých spotřebitelů, o.s.	Ladislav Polák	12.11.2007 - 31.12.2008 / člen
	Libor Novák	12.11.2007 - 31.12.2008 / člen
	Luděk Laburda	10.6.2008 – 31.12.2008 / člen
	Bohumil Havel	10.6.2008 – 31.12.2008 / člen
Česká spořitelna, a.s.	Jarmila Plachá	12.11.2007 - 10.6.2008 / člen

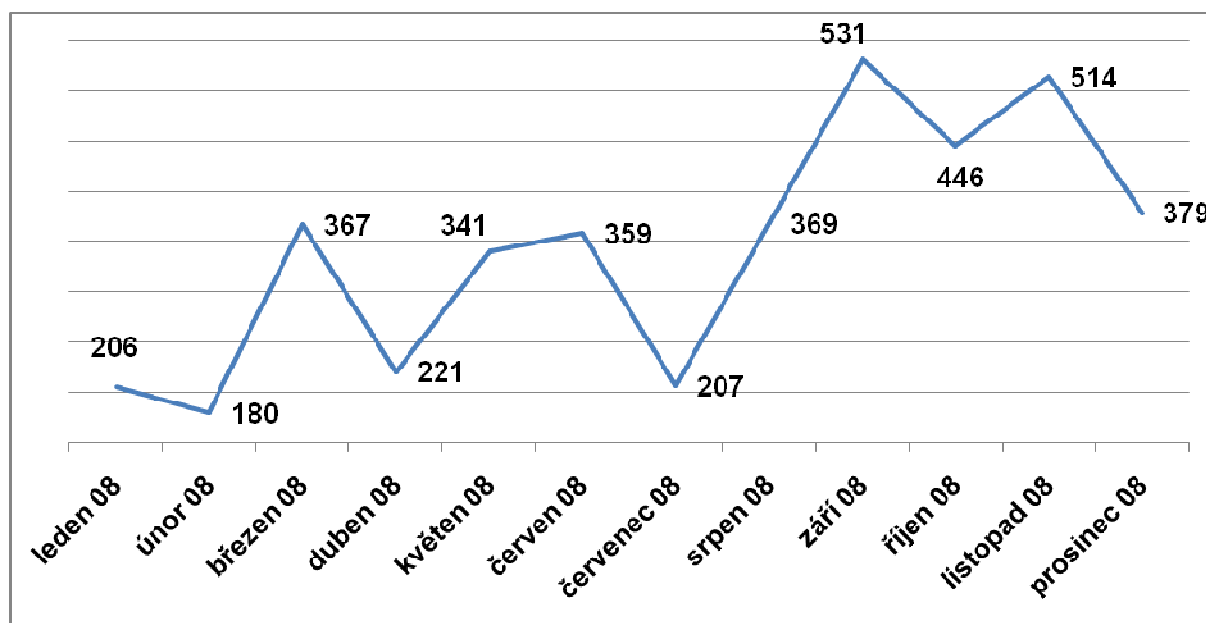
4.3. *Ředitel*

Ředitel je výkonným orgánem Poradny. Ředitel jedná jménem Poradny navenek v rozsahu plných mocí, vydaných mu předsedou správní rady. V době od 7.7.2008 do 31.12.2008 byl ředitelem Poradny David Šmejkal.



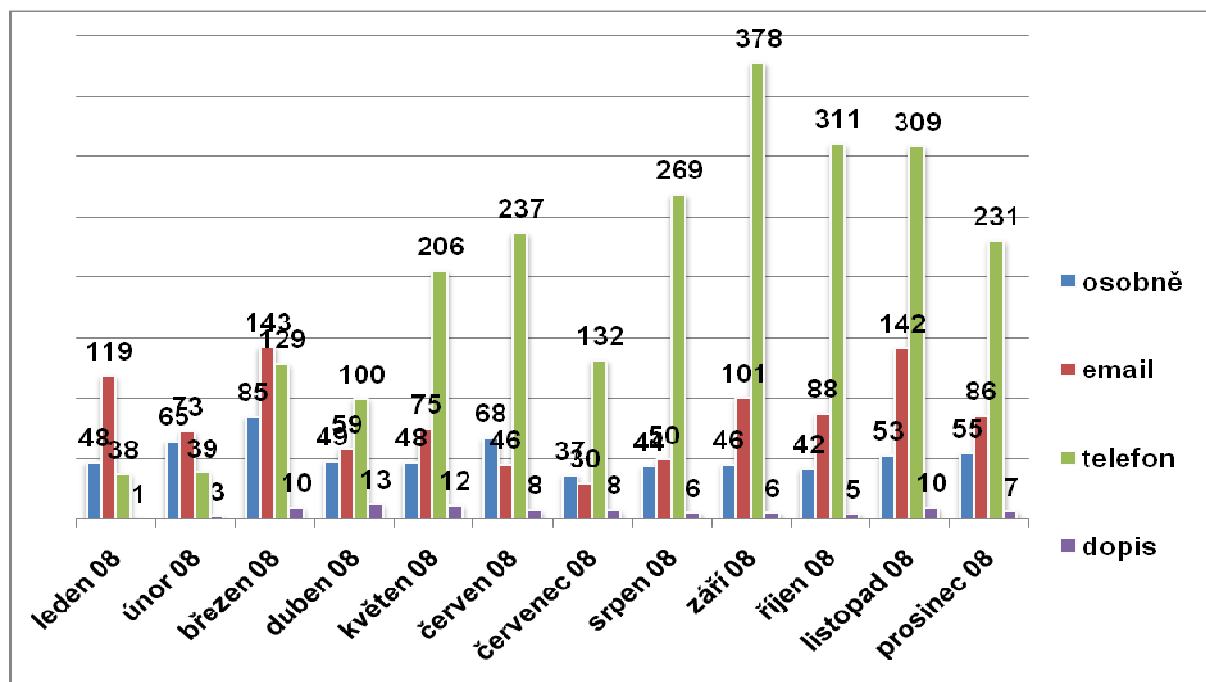
5. Statistické přehledy za rok 2008

5.1. Vývoj počtu klientů



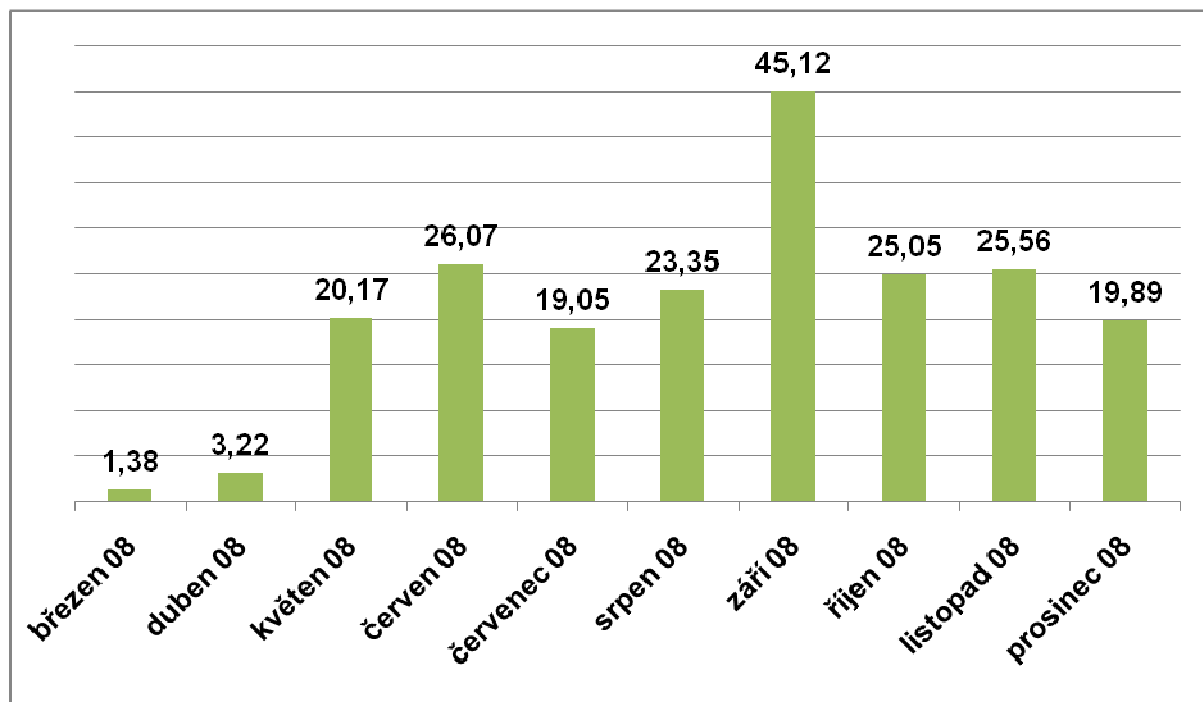
Za rok 2008 byl celkový počet klientských prvo-kontaktů 4120. Počet klientů, kteří se na Poradnu obraceli, měl vzrůstající tendenci. Přitom strmý nárůst dotazů následoval vždy poté, co Poradna vystoupila v médiích (televize, rádio, tisk, internet).

5.2. Forma kontaktu



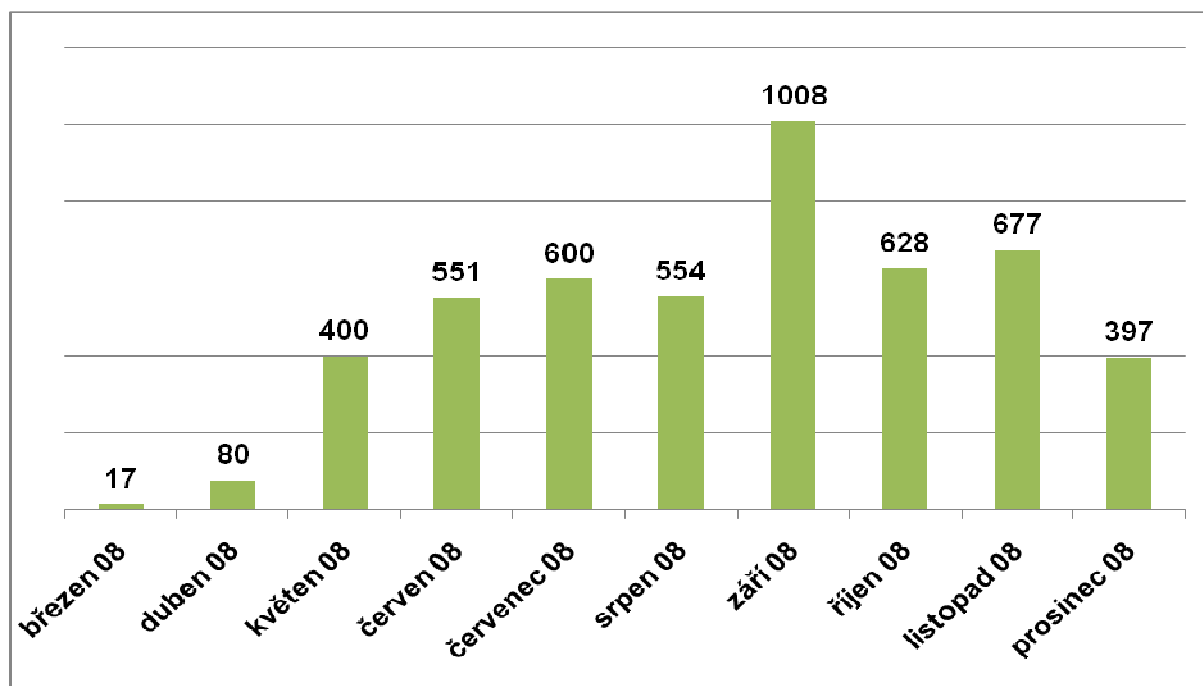
Nejvyužívanější formou kontaktu je telefon (hlavně díky zelené lince), následuje e-mail, osobní kontakt a nejméně se klienti obrazejí na Poradnu písemně.

5.3. Celkový čas na zelené lince (hod.)



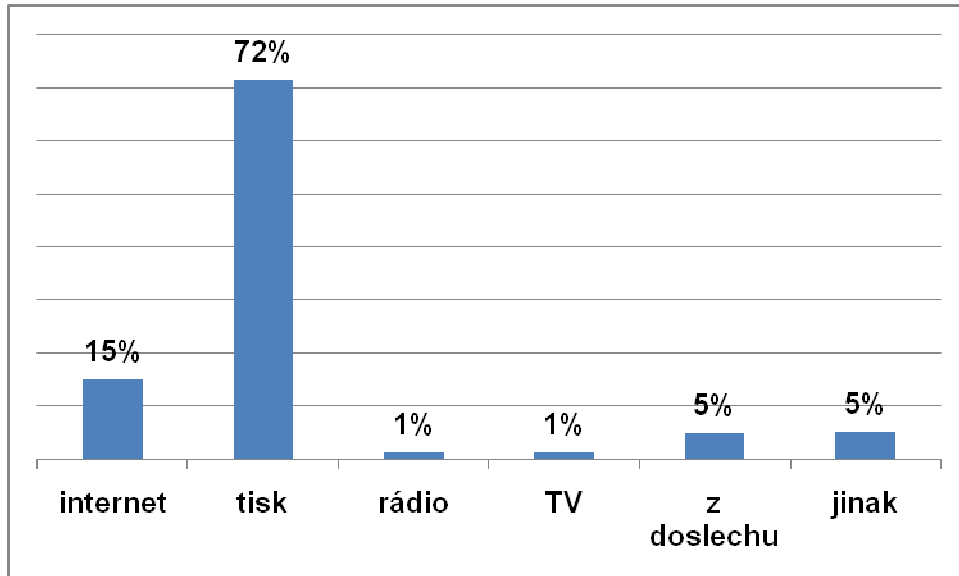
Zelená linka Poradny, která je v provozu každé pondělí, je klienty hojně využívána. V průměru stráví poradci hovory na zelené lince 23 hodin. Výkyv v září byl zapříčiněn medializací Poradny.

5.4. Počet spojení na zelené lince



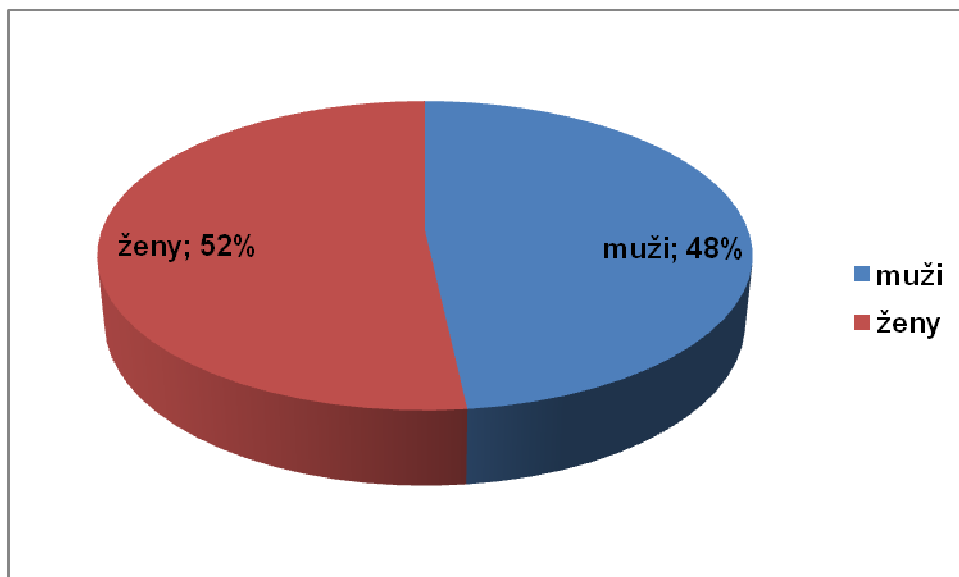
Počet hovorů na zelené lince má lehce stoupající tendenci, což je důkazem o rozšiřování povědomí o Poradně v široké veřejnosti.

5.5. *Původ informací o Poradně*



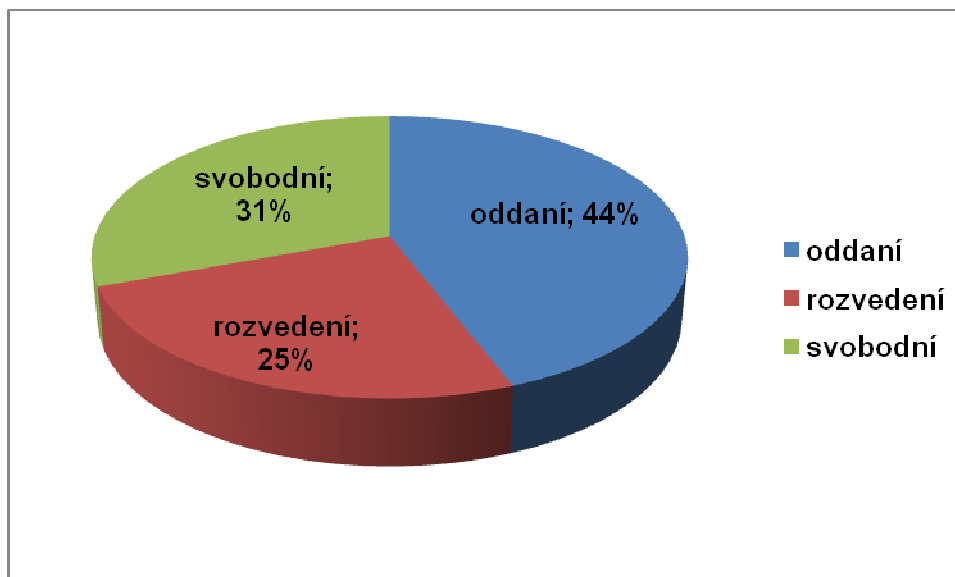
Nejmocnějším kanálem, kterým proudí informace o Poradně a jejích službách, je tisk, neboť v roce 2008 byla uzavřena dohoda o spolupráci mezi deníkem Blesk a Poradnou, kdy každý měsíc vycházel v tomto deníku článek o Poradně. Druhým kanálem, který je schopen zasáhnout velký počet potenciálních klientů, je internet.

5.6. *Rozdělení klientů (ženy, muži)*

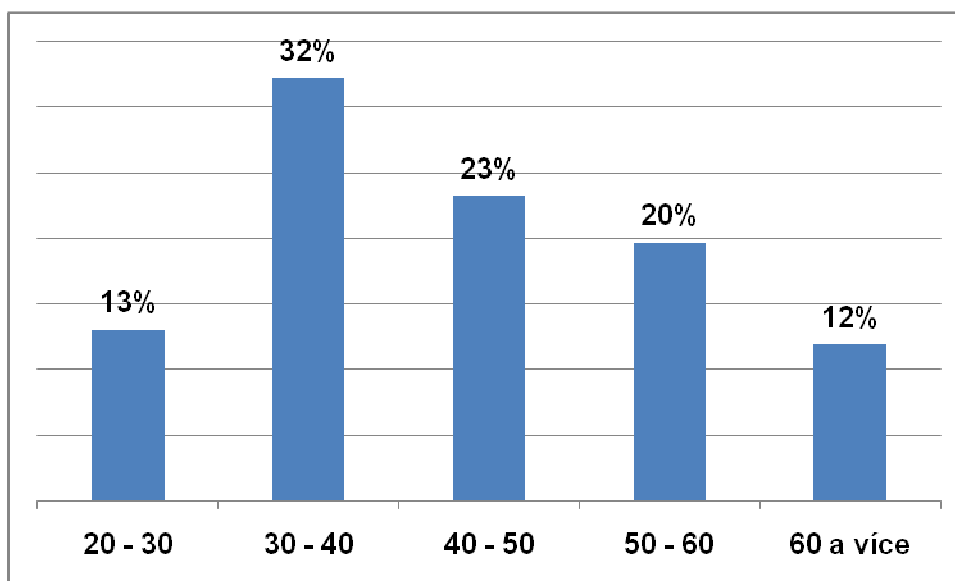


Poměr mužů a žen, kteří se obracejí na Poradnu, je téměř vyrovnaný. Z tohoto údaje vyplývá, že finanční závazky (úvěry, půjčky, leasingy apod.) nejsou záležitostí pouze jednoho pohlaví a že do problémů s plněním závazků se téměř ve stejné míře dostávají jak muži, tak ženy.

5.7. Rodinný stav klientů

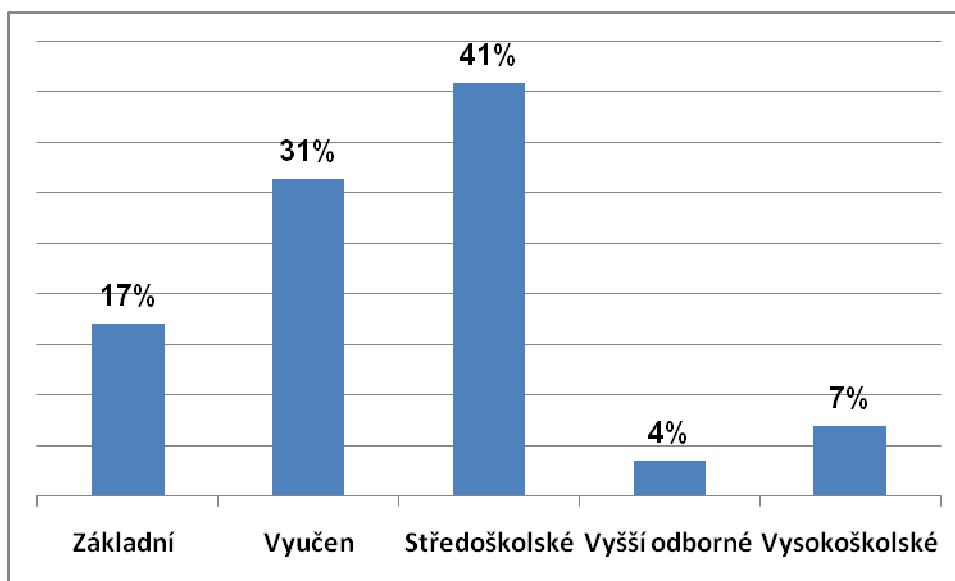


5.8. Věková struktura



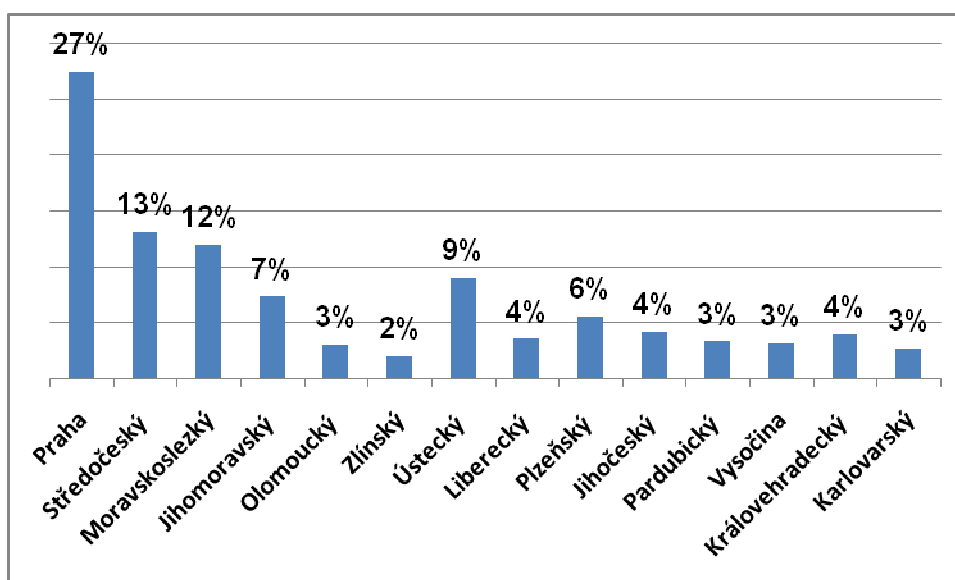
Nejčastější skupinou, která se obrací na Poradnu, jsou muži a ženy ve věku 30-40 let, tedy v období největší pracovní produktivity, kdy se snaží zabezpečit sebe a svoji rodinu a dopřát si určitý standard, k čemuž hojně využívají finanční produkty (úvěry).

5.9. *Klienti podle vzdělání*



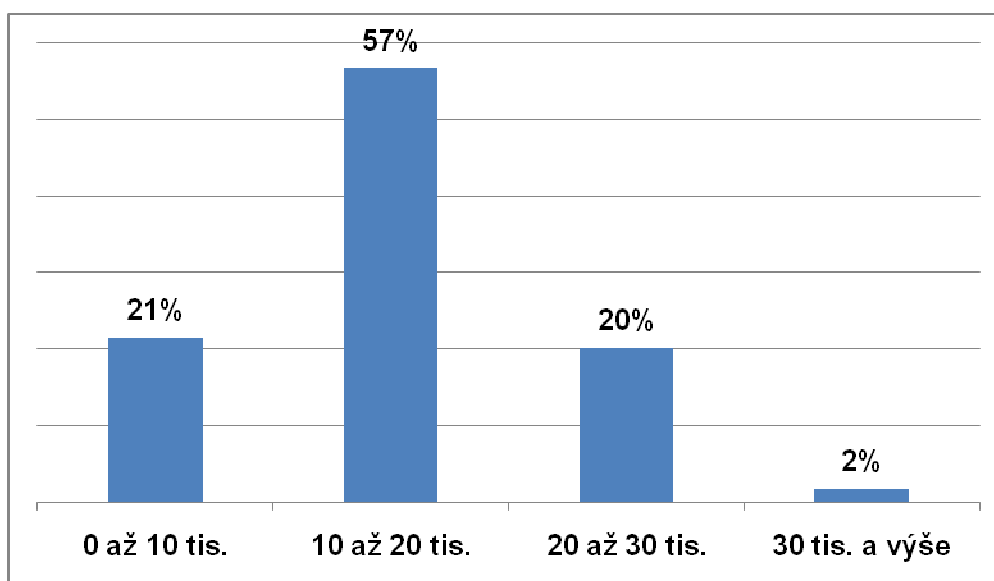
Ačkoliv vysoké procento klientů Poradny dosáhlo středoškolského vzdělání, jsou to právě spotřebitelé s tímto vzděláním, kteří se nejčastěji dostávají do problémů se splácením závazků. Na poli prevence (např. zařazení problematiky osobních financí či zadlužení do učebních osnov) je tedy stále co dohánět.

5.10. *Rozdělení klientů podle krajů*



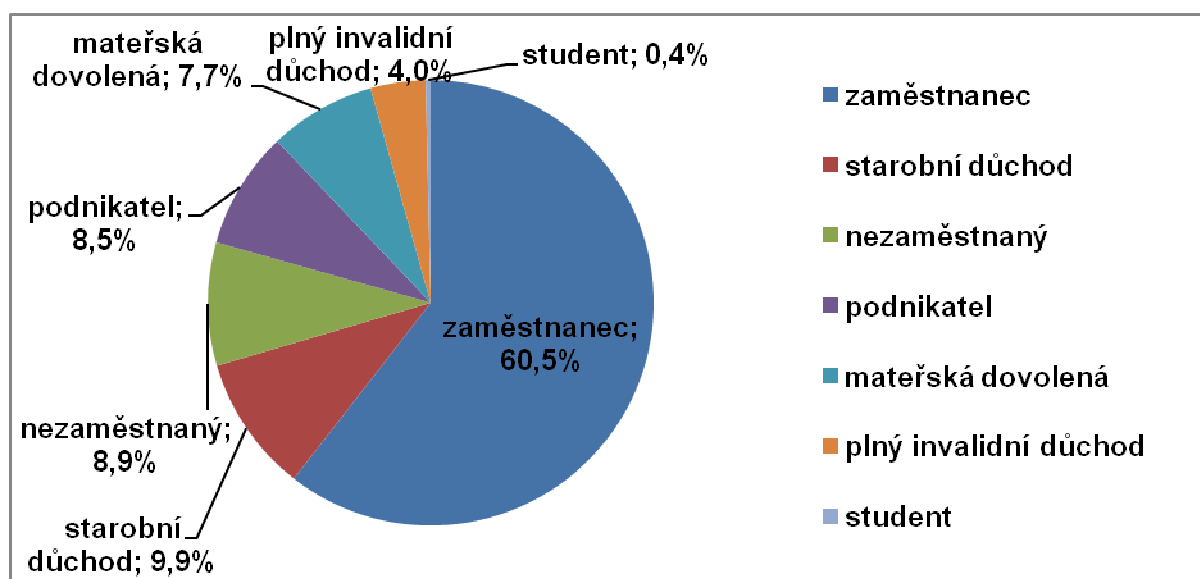
Z grafu je patrné, že nejčastěji se na Poradnu obracejí klienti z Prahy (s největší pravděpodobností je to dáno zejména umístěním Poradny v hlavním městě), Středočeského, Moravskoslezského a Ústeckého kraje.

5.11. Klienti podle výše příjmů (Kč)



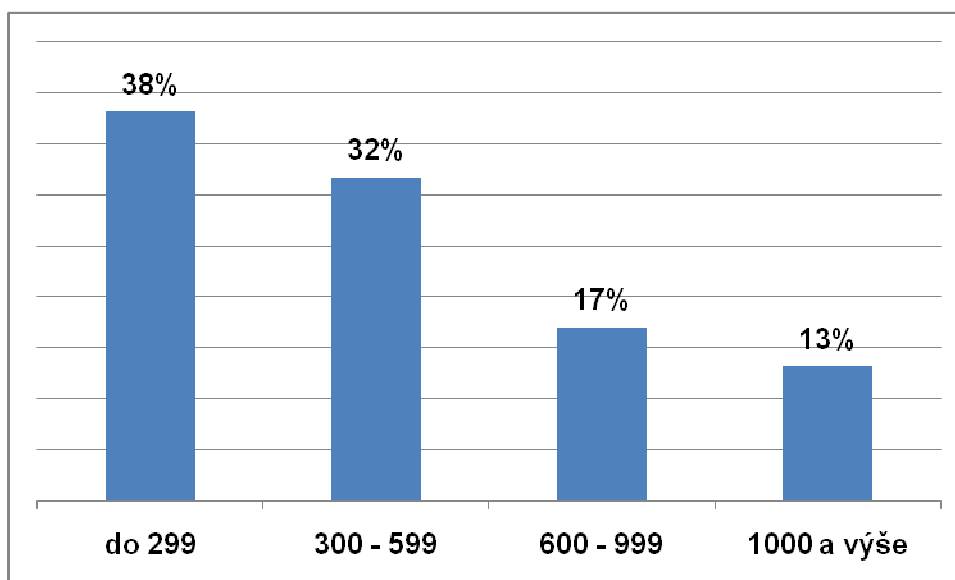
Praxe ukazuje, že do problémů se splácením závazků se nedostávají z větší části osoby nezaměstnané či s nízkým příjmem. Graf naznačuje, že většina klientů Poradny má příjem mezi 10 – 20 tis. Kč, tzn. že většina klientů Poradny je zaměstnána nebo pobírá starobní či invalidní důchod.

5.12. Zdroj příjmů klientů

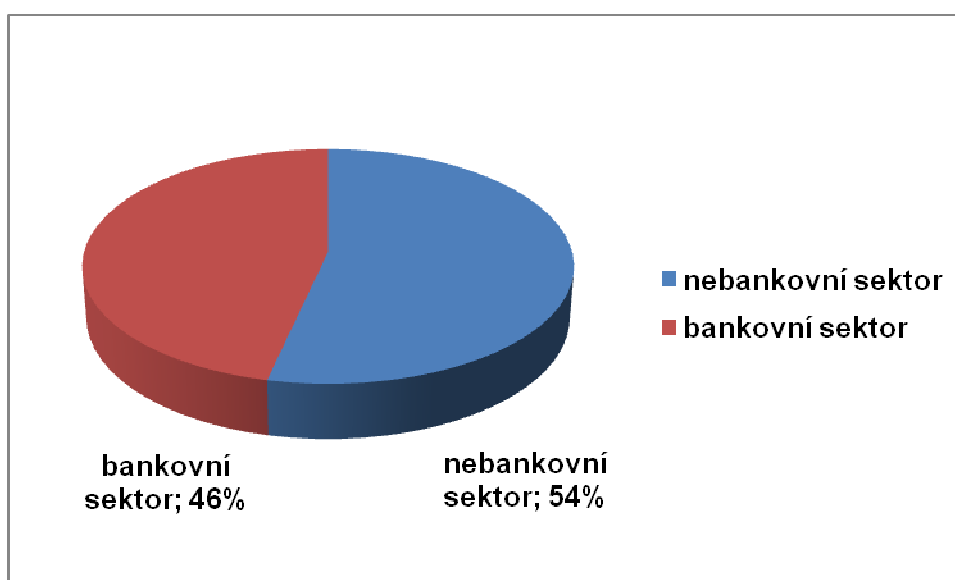


Uvedený graf znázorňuje zdroj příjmu klientů Poradny. Téměř 3/4 klientů Poradny má trvalý zdroj příjmu (mzda, starobní či invalidní důchod), pouze necelých 10 % klientů jsou nezaměstnaní (bez příjmu).

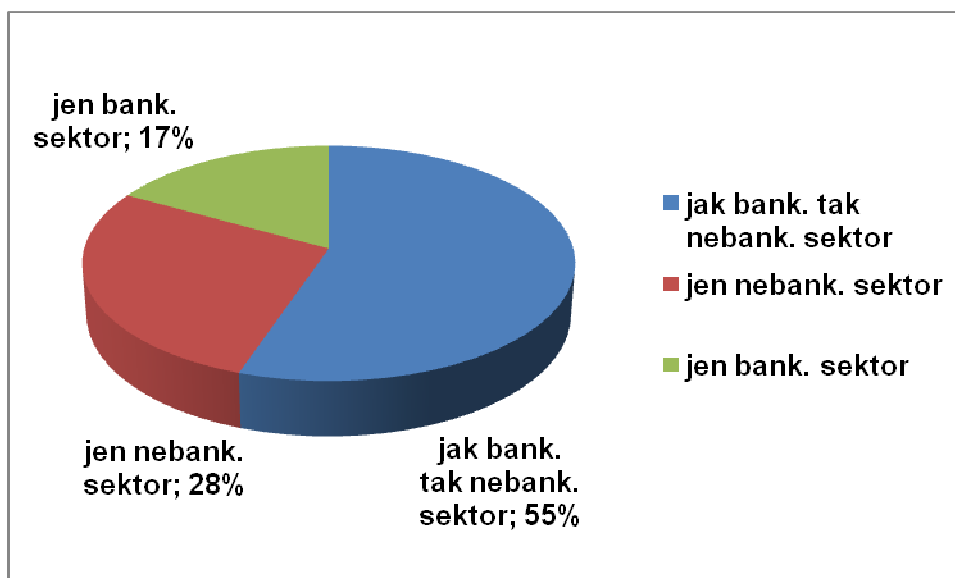
5.13. Průměrná výše celkového dluhu (v tis. Kč)



5.14. Rozdělení na bankovní a nebankovní sektor

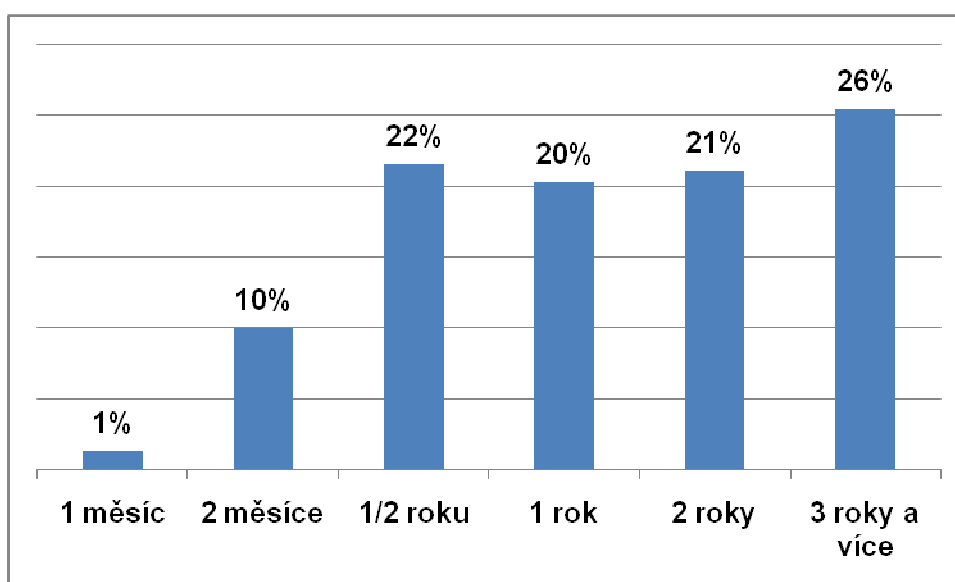


Z grafu je patrné, že zastoupení věřitelů z bankovního a nebankovního sektoru je velmi vyrovnané, „lehce“ převládají klienti Poradny s nebankovními věřiteli.



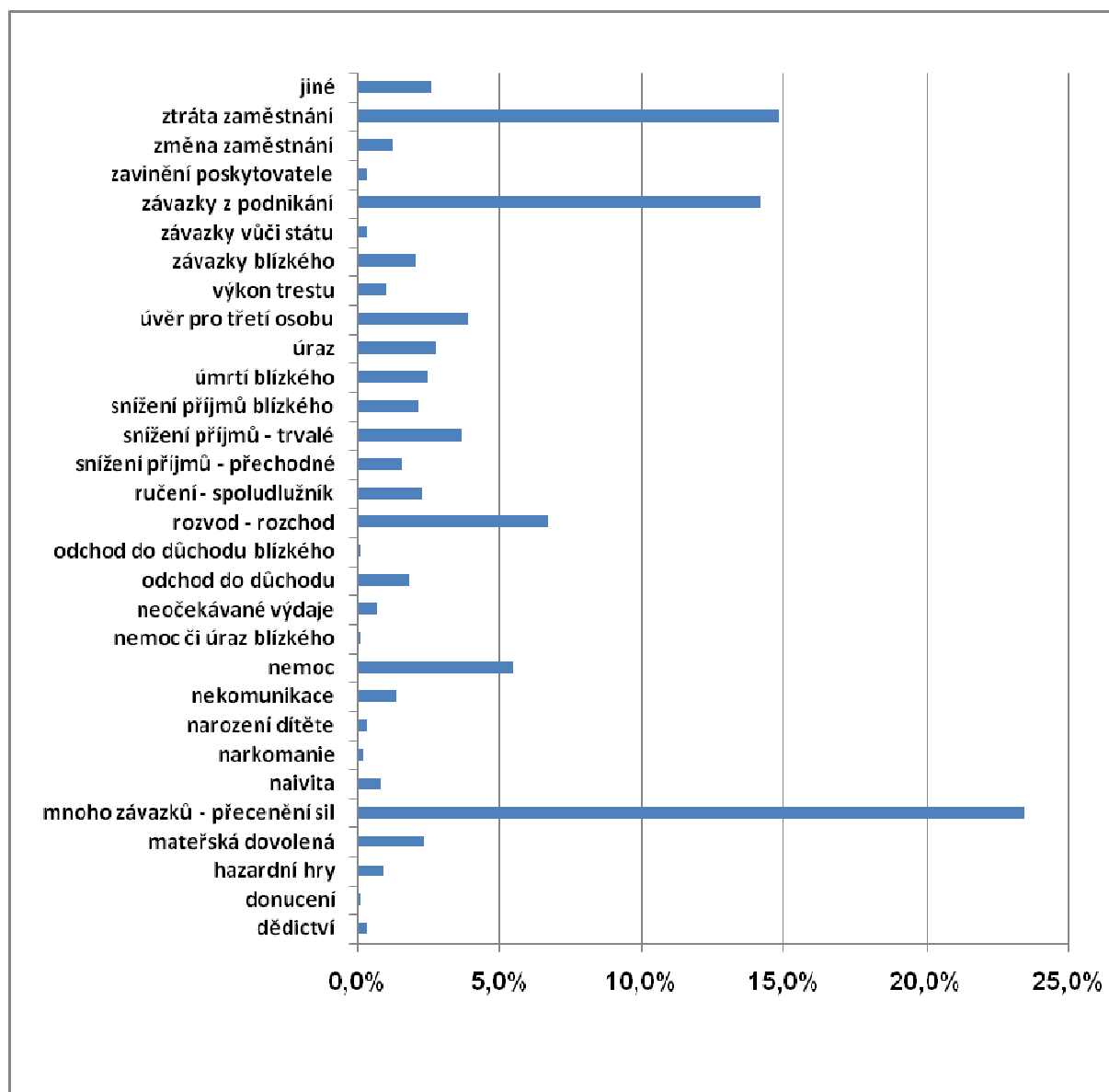
Tento graf ukazuje, že většina klientů Poradny má věřitele jak z bankovního, tak z nebankovního sektoru, z čehož lze usuzovat, že po vyčerpání možnosti získat úvěr u banky se klient obrací na nebankovní subjekty.

5.15. *Jak dlouho klient pocítuje předlužení*



Z tohoto grafu vyplývá, že klienti začínají řešit problémy se splácením velmi pozdě, někdy až v okamžiku, kdy je na ně nařízena exekuce. Přitom právě okamžité řešení může vést ke stabilizaci situace a nikoliv k jejímu zhroucení (žaloby, exekuce).

5.16. *Důvod platební neschopnosti dle klientů*



Důvody platební neschopnosti jsou pestré a k těm nejčastějším patří mnoho závazků (resp. přecenění sil), ztráta zaměstnání, rozvod či rozchod s partnerem a pracovní neschopnost (nemoc). Velký podíl klientů Poradny tvoří také osoby, kterým zůstaly dluhy z podnikání, a osoby, které stále aktivně podnikají, ale nejsou schopny plnit své závazky.

6. Hospodaření

6.1. Přehled o peněžních příjmech (výnosech) a výdajích (nákladech)

6.1.1. Přehled přijatých darů a jiných příjmů (výnosů)

Dary od právnických osob v roce 2008 činily 11 445 tis. Kč.

Česká spořitelna, a.s.	3 064 tis. Kč
Stavební spořitelna České spořitelny, a.s.	500 tis. Kč
Komerční banka, a.s.	2 313 tis. Kč
Českomoravská stavební spořitelna, a.s.	500 tis. Kč
UniCredit Bank Czech Republic, a.s.	500 tis. Kč
Československá obchodní banka, a.s.	1 964 tis. Kč
Raiffeisenbank, a.s.	665 tis. Kč
DIE ERSTE österreichische Spar-Casse Privatstiftung	1 939 tis. Kč

Dary od fyzických osob za rok 2008 nebyly žádné.

Úroky z finančních prostředků na běžném účtu nepodléhající dani z příjmů v roce 2008 činily 73 tis. Kč.

Jiné ostatní výnosy vzniklé odúčtováním nečerpaných služeb k nájmu za rok 2007 činily 1 tis. Kč.

6.1.2. Přehled výdajů (nákladů)

Náklady na provozní činnost k 31. prosinci 2008 činily 5 221 tis. Kč

Kancelářské potřeby	57 tis. Kč
Ostatní materiál	52 tis. Kč

Drobný hmotný majetek	335 tis. Kč
Vedení účetní agendy, právní poradenství	89 tis. Kč
Náklady na propagaci	227 tis. Kč
Nájemné vč. služeb	606 tis. Kč
Telefony	209 tis. Kč
Ostatní služby	379 tis. Kč
Mzdové náklady vč. odvodů a sociálních nákladů	3260 tis. Kč
Ostatní provozní náklady, bankovní poplatky	7 tis. Kč

Náklady Poradny ve výši 5 147 tis. Kč byly pokryty z přijatých darů a rozdíl ve výši 74 tis. Kč byl pokryt z vlastních zdrojů, finančních výnosů z úroků z běžného účtu a provozních výnosů.

6.2. Přehled rozsahu příjmů (výnosů) v členění podle zdrojů

Činnost Poradny byla financována z přijatých darů od soukromých právnických osob, a to ve výši 5147 tis. Kč. Další část výnosů tvořily vlastní zdroje v částce 73 tis. Kč, a to úroky z běžného účtu a 1 tis. Kč tvořily ostatní provozní výnosy.

6.3. Vývoj a konečný stav fondů

tis. Kč	Vklad Zakladatele	Fondy organizace	Zisk běžného období	Celkem
Zůstatek k 31.12.2007	1	746		747
Fondy dary přijaté		11 445		11 445
Fondy – převod na provoz		-5 146		-5 146
Zisk za rok 2008			0	0
Zůstatek k 31.12.2008	1	7 045	0	7 046

6.4. Stav a pohyb majetku a závazků

tis Kč	Stav k prvnímu dni účetního období	Stav k poslednímu dni účetního období	Pohyb
Dlouhodobý majetek celkem	0	0	0
Krátkodobý majetek celkem	1 068	7 550	6 482
Poskytnuté provozní zálohy	12	296	284
Pokladna	6	6	0
Ceniny	0	62	62
Účty v bankách	1 050	7 005	5 955
Náklady příštích období	0	181	181

6.5. Úplný objem výdajů (nákladů)

Poradna nevyvíjí žádné doplňkové činnosti, a tedy veškeré náklady ve výši 5 221 tis. Kč souvisí s plněním obecně prospěšných činností.

6.6. Změny zakládací smlouvy

Zakládací smlouva byla dne 10. 6. 2008 změněna následovně:

- a) z orgánů bylo vymazáno shromáždění Zakladatelů (článek V)
- b) změna systému jmenování členů správní rady (článek VI, odstavec 2)
- c) změna počtu členů správní rady (článek VI, odstavec 3)
- d) výmaz výjimky z funkčního období členů správní rady (článek VI, odstavec 4)
- e) změna členů správní rady (článek VI, odstavec 6)
- f) přesun pravomocí předsedy správní rady do odstavce 13 (článek VI, odstavec 7)
- g) změna a zpřesnění povinnosti správní rady zvolit místopředsedy (článek VI, odstavec 8)
- h) změna v systému schvalování změn zakládací smlouvy (článek VI, odstavec 10)
- i) doplnění věcí svěřených do působnosti správní rady o podání výkladu ustanovení zakládací smlouvy (článek VI, odstavec 10)
- j) doplnění věcí svěřených do působnosti správní rady o založení dalších poboček a o výběru místa, v němž bude pobočka otevřena (článek VI, odstavec 10)

- k) doplnění věcí svěřených do působnosti správní rady o nájmu či podnájmu nebytových prostor, v nichž Poradna provozuje a/nebo by měla provozovat svou činnost (sídlo, pobočky) (článek VI, odstavec 10)
- l) výmaz odmítnutí (schválení) závazků ve věcech souvisejících se vznikem (článek VI, odstavec 10)
- m) doplnění věcí svěřených do působnosti správní rady o projednávání zprávy o činnosti, zprávy o hospodaření, rozhodování o směřování činnosti Poradny (článek VI, odstavec 10)
- n) doplnění věcí svěřených do působnosti správní rady o rozhodování (ne)přijetí uchazeče o partnerství, stanovení podmínek pro přijetí, stanovení forma participace uchazeče (článek VI, odstavec 10)
- o) doplnění věcí svěřených do působnosti správní rady o schvalování jednorázových výdajů nad 100.000,- Kč, schvalování výběru dodavatel externích poradenských služeb (článek VI, odstavec 10)
- p) změna v periodicitě svolávání správní rady a upřesnění jejího svolání a řízení (článek VI, odstavec 13)
- q) změna okolností zasedání správní rady (článek VI, odstavec 14-17)
- r) změna jednání a podepisování za správní radu (článek VII, odstavec 1-2)
- s) změna rozhodovacího kvóra správní rady a dalších okolností rozhodování (článek VII, odstavec 3-6)
- t) výmaz Zakladatelů ze jmenování členů dozorčí rady (článek VIII, odstavec 1)
- u) změna počtu členů dozorčí rady na tři (článek VIII, odstavec 2)
- v) výmaz výjimky z funkčního období členů dozorčí rady (článek VIII, odstavec 3)
- w) změna systému jmenování členů dozorčí rady (článek VIII, odstavec 5)
- x) změna členů dozorčí rady (článek VIII, odstavec 6)
- y) doplnění věcí svěřených do působnosti dozorčí rady (článek VIII, odstavec 12)
- z) doplnění povinnosti předsedy správní rady (článek IX, odstavec 1)
- aa) doplnění povinností ředitele (článek IX, odstavec 6)
- bb) výmaz článku o shromáždění Zakladatelů
- cc) doplnění okolností předkládání rozpočtu a informací o hospodaření (článek XII, odstavec 4-5)
- dd) doplnění o jmenovitěm vyjádření smluvních stran (článek XIV, odstavec 3)

6.7. Činnosti ve vztahu k účelu založení a zhodnocení závěrky

Poradna hradila poskytování obecně prospěšné služby výhradně z darů Partnerů a použila tyto dary výhradně na zabezpečení poradenské a preventivní činnosti tak, jak je uvedeno v zakládací listině.

Účetní závěrka svědčí o jednoznačném směřování výdajů k provozování obecně prospěšné činnosti Poradny.

7. Partneři Poradny při finanční tísni, o.p.s.



ERSTE Stiftung



Poradna při finanční tísni, o.p.s.
Po – Pá: 8:00 – 18:00 h

Americká 22
120 00 Praha 2
Tel: (+420) 222 922 240
www.financnitisen.cz
E-mail: poradna@financnitisen.cz

Vítkovická 1 (budova ÚAN)
702 00 Moravská Ostrava
(+420) 595 532 740

Zelená linka: 800 722 722 (v provozu každé pracovní pondělí od 8.30h do 12h a od 13h do 17.30h)

8. Roční účetní závěrka a příloha účetní závěrky

ROZVAHA

k 31.12.2008

(v celých tisících Kč)

IČ
28186869

Název, sídlo a právní forma
účetní jednotky

Poradna při finanční tísni o.p.s.
Americká 508/22
120 00 Praha 2

AKTIVA	a	číslo řádku	stav	stav
			k prvnímu dni účetního období	k poslednímu dni účetního období
		b	1	2
A. Dlouhodobý majetek celkem ř.002+010+021+029		001		
I. Dlouhodobý nehmotný majetek celkem ř.003 až 009		002		
1. Nehmotné výsledky výzkumu a vývoje	(012)	003		
2. Software	(013)	004		
3. Ocenitelná práva	(014)	005		
4. Drobný dlouhodobý nehmotný majetek	(018)	006		
5. Ostatní dlouhodobý nehmotný majetek	(019)	007		
6. Nedokončený dlouhodobý nehmotný majetek	(041)	008		
7. Poskytnuté zálohy na dlouhodobý nehmotný majetek	(051)	009		
II. Dlouhodobý hmotný majetek ř.011 až 020		010		
1. Pozemky	(031)	011		
2. Umělecká díla, předměty a sbírky	(032)	012		
3. Stavby	(021)	013		
4. Samostatné movité věci a soubory movitých věcí	(022)	014		
5. Pěstelské celky trvalých porostů	(025)	015		
6. Základní stádo a tažná zvířata	(026)	016		
7. Drobný dlouhodobý hmotný majetek	(028)	017		
8. Ostatní dlouhodobý hmotný majetek	(029)	018		
9. Nedokončený dlouhodobý hmotný majetek	(042)	019		
10. Poskytnuté zálohy na dlouhodobý hmotný majetek	(052)	020		
III. Dlouhodobý finanční majetek ř.022 až 028		021		
1. Podíly v ovládaných a řízených osobách	(061)	022		
2. Podíly v osobách pod podstatným vlivem	(062)	023		
3. Dluhové cenné papíry držené do splatnosti	(063)	024		
4. Půjčky organizačním složkám	(066)	025		
5. Ostatní dlouhodobé půjčky	(067)	026		
6. Ostatní dlouhodobý finanční majetek	(069)	027		
7. Pořizovaný dlouhodobý finanční majetek	(043)	028		
IV. Oprávky k dlouhodobému majetku celkem ř.030 až 040		029		
1. Oprávky k nehmotným výsledkům výzkumu a vývoje	(072)	030		
2. Oprávky k softwaru	(073)	031		
3. Oprávky k ocenitelným právům	(074)	032		
4. Oprávky k drobnému dlouhodobému nehmotnému majetku	(078)	033		
5. Oprávky k ostatnímu dlouhodobému nehmotnému majetku	(079)	034		
6. Oprávky ke stavbám	(081)	035		
7. Oprávky k samostatným movitým věcem a souborům movitých věcí	(082)	036		
8. Oprávky k pěstelským celkům trvalých porostů	(085)	037		
9. Oprávky k základnímu stádu a tažným zvířatům	(086)	038		
10. Oprávky k drobnému dlouhodobému hmotnému majetku	(088)	039		
11. Oprávky k ostatnímu dlouhodobému hmotnému majetku	(089)	040		

Odesláno dne:	Razítko:	Podpis odpovědné osoby:	Podpis osoby odpovědné za sestavení:	Okamžik sestavení: 30.4.2009
Telefon: 224941856				

AKTIVA		číslo řádku	Stav k prvnímu dni účetního období	Stav k poslednímu dni účetního období
B. Krátkodobý majetek celkem ř. 052 + 071 + 080 + 084		041	1 068	7 550
I. Zásoby celkem ř.043 až 051		042		
1. Materiál na skladě	(112)	043		
2. Materiál na cestě	(119)	044		
3. Nedokončená výroba	(121)	045		
4. Polotovary vlastní výroby	(122)	046		
5. Výrobky	(123)	047		
6. Zvířata	(124)	048		
7. Zboží na skladě	(132)	049		
8. Zboží na cestě	(139)	050		
9. Poskytnuté zálohy na zásoby	[314]	051		
II. Pohledávky celkem ř.053 až 071		052	12	296
1. Odběratelé	(311)	053		
2. Směnky k inkasu	(312)	054		
3. Pohledávky za eskontované cenné papíry	(313)	055		
4. Poskytnuté provozní zálohy	(314)	056	12	296
5. Ostatní pohledávky	(315)	057		
6. Pohledávky za zaměstnanci	(335)	058		
7. Pohledávky za institucemi sociálního zabezpečení a veřejného zdravotního	(336)	059		
8. Daň z příjmů	(341)	060		
9. Ostatní přímé daně	(342)	061		
10. Daň z přidané hodnoty	(343)	062		
11. Ostatní daně a poplatky	(345)	063		
12. Nároky na dotace a ostatní zúčtování se státním rozpočtem	(346)	064		
13. Nároky na dotace a ost. zúčtování s rozp. orgánů územ. samospr. celků	(348)	065		
14. Pohledávky za účastníky sdružení	(358)	066		
15. Pohledávky z pevných termínových operací	(373)	067		
16. Pohledávky z vydaných dluhopisů	(375)	068		
17. Jiné pohledávky	(378)	069		
18. Dohadné účty aktivní	(388)	070		
19. Opravná položka k pohledávkám	(391)	071		
III. Krátkodobý finanční majetek celkem ř.073 až 080		072	1 056	7 073
1. Pokladna	(211)	073	6	6
2. Ceniny	(213)	074		62
3. Účty v bankách	(221)	075	1 050	7 005
4. Majetkové cenné papíry k obchodování	(251)	076		
5. Dluhové cenné papíry k obchodování	(253)	077		
6. Ostatní cenné papíry	(256)	078		
7. Pořízovaný krátkodobý finanční majetek	(259)	079		
8. Peníze na cestě (+/-)	(261)	080		
IV. Jiná aktiva celkem ř.082 až 084		081		181
1. Náklady příštích období	(381)	082		181
2. Příjmy příštích období	(385)	083		
3. Kurzové rozdíly aktivní	(386)	084		
AKTIVA CELKEM		085	1 068	7 550

PASIVA		číslo řádku	Stav k prvnímu dni účetního období	Stav k poslednímu dni účetního období
a		b	3	4
A. Vlastní zdroje celkem	ř. 087 + 091	086	747	7 046
I. Jmění ř.088 až 090		087	747	7 046
1. Vlastní jmění	(900)	088	1	1
2. Fondy	(911)	089	746	7 045
3. Oceňovací rozdíly a přecenění majetku a závazků	(921)	090		
II. Výsledek hospodaření celkem ř.092 až 094		091		
1. Účet výsledku hospodaření (+ / -)	(963)	092		
2. Výsledek hospodaření ve schvalovacím řízení (+ / -)	(931)	093		
3. Nerozdělený zisk, neuhrazená ztráta minulých let (+ / -)	(932)	094		
B. Cizí zdroje celkem	ř. 096+098+105+129	095	321	504
I. Rezervy celkem ř.097		096		
1. Rezervy	(941)	097		
II. Dlouhodobé závazky celkem ř.099 až 104		098		
1. Dlouhodobé bankovní úvěry	(951)	099		
2. Vydané dluhopisy	(953)	100		
3. Závazky z pronájmu	(954)	101		
4. Přijaté dlouhodobé zálohy	(955)	102		
5. Dlouhodobé směnky k úhradě	(958)	103		
6. Ostatní dlouhodobé závazky	(959)	104		
III. Krátkodobé závazky celkem ř.106 až 128		105	302	477
1. Dodavatelé	(321)	106	318	27
2. Směnky k úhradě	(322)	107		
3. Přijaté zálohy	(324)	108		
4. Ostatní závazky	(325)	109	-35	2
5. Zaměstnanci	(331,379)	110		175
6. Ostatní závazky vůči zaměstnancům	(333)	111		
7. Závazky k institucím sociálního zabezpečení a veřejného zdravotního pojištění	(336)	112		114
8. Daň z příjmů	(341)	113		
9. Ostatní přímé daně	(342)	114		33
10. Daň z přidané hodnoty	(343)	115		
11. Ostatní daně a poplatky	(345)	116		
12. Závazky ze vztahu k státnímu rozpočtu	(346)	117		
13. Závazky ze vztahu k rozpočtu orgánů územních samosprávných celků	(348)	118		
14. Závazky z upsaných nesplacených cenných papírů a vkladů	(367)	119		
15. Závazky k účastníkům sdružení	(368)	120		
16. Závazky z pevných termínových operací	(373)	121		
17. Jiné závazky	(379)	122		
18. Krátkodobé bankovní úvěry	(231)	123		
19. Eskontní úvěry	(232)	124		
20. Vydané krátkodobé dluhopisy	(241)	125		
21. Vlastní dluhopisy (-)	(255)	126		
22. Dohadné účty pasivní	(389)	127	19	126
23. Ostatní krátkodobé finanční výpomoci	(249)	128		
IV. Jiná pasiva celkem ř.130 až 132		129	19	27
1. Výdaje příštích období	(383)	130	19	27
2. Výnosy příštích období	(384)	131		
3. Kursové rozdíly pasivní	(387)	132		
PASIVA CELKEM	ř. 086 + 095	133	1 068	7 550

Název ukazatele	číslo řádku	Činnosti			
		hlavní	hospodářská		Celkem
a	b	5	6	7	8
VÝNOSY		x	x	x	x
Tržby za vlastní výroby (601)	034				
Tržby z prodeje služeb (602)	035				
Tržby za prodané zboží (604)	036				
Změna stavu zásob nedokončené výroby (611)	037				
Změna stavu zásob polotovarů (612)	038				
Změna stavu zásob výrobků (613)	039				
Změna stavu zvířat (614)	040				
Aktivace materiálu a zboží (621)	041				
Aktivace vnitroorganizačních služeb (622)	042				
Aktivace dlouhodobého nehmotného majetku (623)	043				
Aktivace dlouhodobého hmotného majetku (624)	044				
Smluvní pokuty a úroky z prodlení (641)	045				
Smluvní pokuty a penále (642)	046				
Platby za odepsané pohledávky (643)	047				
Úroky (644)	048		73		73
Kurové zisky (645)	049				
Zúčtování fondů (648)	050		5 147		5 147
Jiné ostatní výnosy (649)	051		1		1
Tržby z prodeje dlouhodobého nehmotného a hmotného majetku (652)	052				
Tržby z prodeje cenných papírů a vkladů (653)	053				
Tržby z prodeje materiálu (654)	054				
Výnosy z krátkodobého finančního majetku (655)	055				
Zúčtování zákonných rezerv (656)	056				
Výnosy z dlouhodobého finančního majetku (657)	057				
Zúčtování zákonných opravných položek (659)	058				
Přijaté příspěvky zúčtované mezi organizačními složkami (681)	059				
Přijaté příspěvky (682)	060				
Přijaté členské příspěvky (684)	061				
Provozní dotace (691)	062				
Účtová třída „6“ celkem ř. 034 až 062	063		5 221		5 221
Hospodářský výsledek před zdaněním (+ / -) ř. 063 - ř. 033	064		0		0
Daň z příjmů (591)	065				
Dodatečné odvody zdaně z příjmů (595)	066				
Hospodářský výsledek po zdanění (+ / -) ř. 064 - 065 - 066	067		0		0

**VÝKAZ
ZISKU A ZTRÁTY**

k 31.12.2008

(v celých tisících Kč)

IČ
28186869

Název, sídlo a právní forma
účetní jednotky

**Poradna při finanční tísni o.p.s.
Americká 508/22
120 00 Praha 2**

Název ukazatele	číslo řádku	Činnosti			
		hlavní	hospodářská	7	Celkem
a	b	5	6	7	8
NÁKLADY		x	x	x	x
I. Spotřebované nákupy celkem	001	464			464
1. Spotřeba materiálu (501)	002	444			444
2. Spotřeba energie (502)	003	20			20
3. Spotřeba ostatních neskladovatelných dodávek (503)	004				
4. Prodané zboží (504)	005				
II. Služby celkem	006	1 490			1 490
5. Opravy a udržování (511)	007				
6. Cestovné (512)	008	22			22
7. Náklady na reprezentaci (513)	009	60			60
8. Ostatní služby (518)	010	1 408			1 408
III. Osobní náklady celkem	011	3 260			3 260
9. Mzdové náklady (521)	012	2 375			2 375
10. Zákonné sociální pojištění (524)	013	821			821
11. Ostatní sociální pojištění (525)	014				
12. Zákonné sociální náklady (527)	015	58			58
13. Ostatní sociální náklady (528)	016	6			6
IV. Daně a poplatky celkem	017				
14. Daň silniční (531)	018				
15. Daň z nemovitostí (532)	019				
16. Ostatní daně a poplatky (538)	020				
V. Ostatní náklady celkem	021	7			7
17. Smluvní pokuty a úroky z prodlení (541)	022				
18. Ostatní pokuty a penále (542)	023				
19. Odpis nedobytné pohledávky (543)	024				
20. Úroky (544)	025				
21. Kursové ztráty (545)	026				
22. Dary (546)	027				
23. Manka a škody (548)	028				
24. Jiné ostatní náklady (549)	029	7			7
VI. Odpisy, prod. majetek, tvorba rezerv a opr. pol. celkem	030				
25. Odpisy dlouhodobého nehmotného a hmotného majetku (551)	031				
26. Zůstatková cena prodaného dlouhodobého nehmot. a hmot. majetku (552)	032				
27. Prodané cenné papíry a vklady (553)	033				
28. Prodaný materiál (554)	034				
29. Tvorba rezerv (556)	035				
30. Tvorba opravných položek (559)	036				
VII. Poskytnuté příspěvky celkem	037				
31. Poskytnuté příspěvky zúčtované mezi organizačními složkami (581)	038				
32. Poskytnuté příspěvky (582)	039				
VIII. Daň z příjmů celkem	040				
33. Dodatečné odvody daně z příjmů (041)	041				
Náklady celkem	042	5 221			5 221

Předmět činnosti:

Odesláno dne:	Razítko: Podpis odpovědné osoby:	Podpis osoby odpovědné za sestavení:	Okamžik sestavení: 30.4.2009
Telefon: 224941856			

**Příloha účetní závěrky
Poradna při finanční tísni, o.p.s.**

Rok končící 31. prosincem 2008
(v tisících Kč)

1.Charakteristika a hlavní aktivity

Založení a charakteristika obecně prospěšné společnosti

Poradna při finanční tísni, o.p.s. (dále jen „Poradna“) byla založena podle zákona 248/1995 Sb. o obecně prospěšných společnostech Českou spořitelnou, a.s. a Sdružením českých spotřebitelů, o.s. Poradna byla zapsána do rejstříku obecně prospěšných společností vedeného Městským soudem dne 12. listopadu 2007 v oddíle O, vložka číslo 533

Sídlo

Americká 508/22, 120 00 Praha 2

IČ: 281 86 869

Druh obecně prospěšných služeb

- Pomoc při prevenci před vznikem tíživé finanční situace a platební neschopnosti na straně spotřebitele
- Podpora při řešení následků spojených se vznikem platební neschopnosti, vzniklé v důsledku nepředvídané změny osobních poměrů spotřebitelů (např. v důsledku nemoci, úrazu, ztráty zaměstnání, rozvodu manželství apod.).
- Koordinace, podpora, asistence a vytváření podmínek pro komunikaci a spolupráci mezi spotřebiteli a jejich věřiteli a mezi spotřebiteli a soudy a soudními exekutory.

Vklady Zakladatelů

Každý ze Zakladatelů vložil peněžitý vklad ve výši 500 Kč. Celkový vklad činí 1 000 Kč.

Členové správní a dozorčí rady k 31. prosinci 2008

Členové správní rady	Členové dozorčí rady
Karel Suchý	Ladislav Polák
Jan Kouba	Libor Novák
Stanislava Kopřivová	Luděk Laburda
Tomáš Jelínek	Bohumil Havel
Jakub Dusílek	
Sylva Floríková	
Radko Belada	
Jan Klouček	
Miroslav Seidl	

1. 2 Způsob jednání

Správní radu jedná takto:

- a) V případě, že jde o dispozice s majetkem společnosti o hodnotě do 20 000 Kč včetně nebo jde o úkon, na základě něhož vznikne společnosti povinnost plnění do 20 000 Kč včetně, jednají společně dva členové správní rady.
- b) V případě, že jde o dispozice s majetkem společnosti o hodnotě nad 20 000 Kč nebo jde o úkon, na základě něhož vznikne společnosti povinnost plnění nad 20 000 Kč, jednání společně nejméně dva členové správní rady, z nichž alespoň jeden musí být předseda nebo místopředseda správní rady.
- c) V ostatních případech jednají za společnost navenek každý člen správní rady samostatně. Podepisování členů správní rady se děje tak, že k nadepsanému nebo vytištěnému názvu společnosti a svému jménu, příjmení a funkci připojí svůj vlastnoruční podpis předseda a alespoň jeden další člen správní rady.

2. Zásadní účetní postupy používané společností

2.1 Postupy účtování

Poradna vedla účetnictví podle zákona o účetnictví 563/1991 Sb. a v souladu s vyhláškou 504/2002 Sb. ve znění vyhlášky 400/2005 Sb. v platném znění.

3. Doplnující informace k rozvaze a výkazu zisků a ztrát

3.1 Dlouhodobý majetek

Mezi dlouhodobý hmotný majetek je zařazován majetek s pořizovací cenou vyšší než 40 tis. Kč a dobou použitelnosti delší než 1 rok.

V roce 2008 nepořídila Poradna žádný dlouhodobý majetek s jednotkovou pořizovací cenou vyšší než 40 tis. Kč.

3.2 Finanční majetek

Finanční prostředky jsou vedeny na běžném účtu v korunách českých. Zůstatek na běžném účtu k 31. prosinci 2008 činí 7 005 tis. Kč. Pokladní hotovost činí 6 tis. Kč. Ceniny (stravovací poukázky) jsou ve výši 62 tis. Kč.

3.3 Závazky

Závazky z obchodního styku činí 27 tis. Kč, které představují neuhrazené faktury za provozní náklady kanceláří v Praze a Ostravě. Žádné závazky nejsou po lhůtě splatnosti.

3.4 Pohledávky

Byly poskytnuty zálohy ve výši 296 tis. Kč, a to na služby spojené s nájmem kanceláří, el. energií, na nákup vybavení nové kanceláře v Ostravě.

3.5 Přijaté dary

Dary od právnických osob v roce 2008 činily 11 445 199 Kč, a to

Česká spořitelna a.s.	3 064 172 Kč
Stavební spořitelna České spořitelny, a.s.	500 000 Kč
Komerční banka a.s.	2 312 973 Kč
Českomoravská stavební spořitelna a.s.	500 000 Kč
Unicredit Bank ČR a.s.	500 000 Kč
Československá obchodní banka a.s.	1 963 909 Kč
Raiffeisenbank a.s.	664 945 Kč
Die Erste Stiftung (Erste foundation)	1 939 200 Kč

Dary od fyzických osob za rok 2008 nebyly žádné.

3.6 Výnosy z finančního majetku

Úroky z finančních prostředků na běžném účtu nepodléhající dani z příjmů v roce 2008 činily 73 tis Kč.

3.7 Provozní náklady poradny

Náklady na provozní činnost k 31. prosinci 2008 činily 5 221 tis. Kč, z toho:

	(údaje v tis. Kč)
Kancelářské potřeby	57
Ostatní materiál	52
Drobný hmotný majetek	335
Vedení účetní agendy, právní poradenství	89
Náklady na propagaci	227
Nájemné vč. služeb	606
Telefony	209
Ostatní služby	379
Mzdové náklady vč. odvodů a sociálních nákladů	3 260
Ostatní provozní náklady, bankovní poplatky	7
Celkem	5 221

Náklady poradny ve výši 5 147 tis. Kč byly pokryty z přijatých darů a rozdíl ve výši 74 tis. Kč byl pokryt z vlastních zdrojů, finančních výnosů z úroků z běžného účtu a provozních výnosů.

3.8 Počet zaměstnanců

Průměrný evidenční přepočtený počet zaměstnanců v roce 2008 byli 4 pracovníci, v tom 1 řídicí pracovník, k 31. 12. 2008 měla organizace 6 zaměstnanců.

Mzdové náklady činily 2 375 tis. Kč

Zákonné sociální pojištění činilo 821 tis. Kč.

Ostatní sociální náklady činily 64 tis. Kč

Žádné úvěry ani půjčky statutárním orgánům nebyly poskytnuty.

Odměny členům statutárních orgánů nebyly poskytovány.

4. Vlastní zdroje krytí stálých a oběžných aktiv

	(údaje v tis. Kč)			
	Vklad Zakladatele	Fondy organizace	Zisk běžného období	Celkem
Zůstatek k 31.12.2007	1	746		747
Fondy dary přijaté		11 445		11 445
Fondy – převod na provoz		-5 146		-5 146
Zisk za rok 2008		0	0	
Zůstatek k 31.12.2008	1	7 045	0	7 046

5. Daň z příjmů

Poradna vykazuje výnosové úroky z finančních prostředků vedených na běžném účtu. Úroky z běžného účtu nejsou u neziskových organizací předmětem daně.

Daň z příjmů právnických osob za zdaňovací období 2008 není žádná.

Praha, 30. 4. 2009



**PORADNA
PŘI FINANČNÍ TÍSNI**

ZPRÁVA O VÝSLEDCÍCH KONTROLNÍ ČINNOSTI DOZORČÍ RADY

V souladu se Zakládací smlouvou Poradny při finanční tísni, o.p.s. a registrovanými údaji v Obchodním rejstříku pracovala dozorčí rady (DR) v tomto složení:

JUDr. Bohumil Havel Ph.D.

Ing. Luděk Laburda

Ing. Libor Novák

Ing. Ladislav Polák.

Předsedou DR je Ing. Libor Novák.

Jednání DR bylo svoláno předsedou třikrát: 2.9.2008, 24.2.2009 a 25.3.2009. Zápisy ze všech jednání jsou přílohou této zprávy.

Členové DR v počtu minimálně 2 členů využili svého práva, a zúčastnili se všech jednání správní rady v uvedeném období. DR tak byla průběžně informována o všech hlavních aktivitách PFT i o finančních a ekonomických ukazatelích. Tento postup umožnil, aby vlastní jednání DR probíhala konstruktivně a rychle. Ke všem jednáním DR byl současně přizván i ředitel PFT (buď k vybraným bodům nebo k celému jednání).

Vybrané závěry z jednání DR:

DR 2/2008 (2.9.2008)

- Ověření složení DR dle výpisu dat z obchodního rejstříku
- Projednání výsledků jednání SR ze dne 28.7.2008
- Vypracování komunikační strategie PFT
- Spolupráce s dalšími partnery poradny (VŠE, PF UK, členství poradny v EASŘD)
- Otevření nové pobočky v Ostravě.

DR 3/2009 (24.2.2009)

- Informace o rezignaci B. Havla na členství v DR a zajištění dalšího postupu pro doplnění DR.
- Projednání výsledků jednání SR z 20.10.2008 a 4.12.2008.
- Zajištění veškerých nutných podkladů ze strany ředitele PFT pro přezkoumání roční účetní závěrky a výroční zprávy za rok 2008 (za účasti ředitele poradny).
- Projednání aktuální verze Strategie PFT pro období 2009-2014.

DR 4/2009 (25.3.2009)

- Projednání výsledků jednání SR 5.3.2009 a vyslovení souhlasu s personálními změnami a změnou zakládací smlouvy, navrženými SR.
- Přezkoumání účetní závěrky a výroční zprávy PFT za rok 2008.
- Pověření předsedy DR k vypracování zprávy o výsledcích kontrolní činnosti a předložení na nejbližší jednání SR.

Poradna při finanční tísni, o.p.s.
Americká 22, 120 00 Praha 2
Česká republika

tel. (+420) 222 922 240
fax (+420) 222 524 198
poradna@financnitisni.cz
www.financnitisni.cz

bank. spoj.: Česká spořitelna, a.s.,
pobočka Praha 2
Jugoslávská 19
č. účtu: 1979356359/0800

Zapsána v rejstříku obecně prospěšných společností vedeném u Městského soudu v Praze v oddílu O, vložce č. 533, den zápisu 12.11.2007.



**PORADNA
PŘI FINANČNÍ TÍSNI**

DR konstatuje, že součinnost se členy SR i s ředitelem poradny lze v hodnoceném období považovat za vyhovující a umožňující průběžně realizovat svoji kontrolní činnost.

Přílohy: 3

V Praze, dne 31.3.2009

Vypracoval: Ing. Libor Novák – předseda DR

Poradna při finanční tísni, o.p.s.
Americká 22, 120 00 Praha 2
Česká republika

tel. (+420) 222 922 240
fax (+420) 222 524 198
poradna@financnitisni.cz
www.financnitisni.cz

bank. spoj. Česká spořitelna, a.s.,
pobočka Praha 2
Jugoslavska 19
č. účtu 1979356359/0800

Zapsána v rejstříku obecně prospěšných
společností vedeném u Městského soudu
v Praze v oddílu O, vložce č. 533,
den zápisu 12.11.2007.



Deloitte Audit s.r.o.
 Karolinská 654/2
 186 00 Praha 8
 Česká republika
 Tel: +420 246 042 500
 Fax: +420 246 042 555
 DeloitteCZ@deloitteCE.com
 www.deloitte.cz

zapsaná Městským soudem
 v Praze, oddíl C, vložka 24349
 IČ: 49620592
 DIČ: CZ49620592

ZPRÁVA NEZÁVISLÉHO AUDITORA

Pro zakladatele společnosti Poradna při finanční tísni, o.p.s.

Se sídlem: Americká 508/22, Praha 2
 Identifikační číslo: 281 86 869

Hlavní předmět podnikání: Pomoc při prevenci před vznikem tíživé finanční situace a platební neschopnosti na straně spotřebitele, Podpora při řešení následků spojených se vznikem platební neschopnosti, Koordinace, podpora, asistence a vytváření podmínek pro komunikaci a spolupráci mezi spotřebiteli a jejich věřiteli a mezi spotřebiteli a soudy a soudními exekutory.

Zpráva o účetní závěrce

Na základě provedeného auditu jsme dne 6. května 2009 vydali k účetní závěrce, která je součástí této výroční zprávy pod bodem 8, zprávu následujícího znění:

„Ověřili jsme příloženou účetní závěrku společnosti Poradna při finanční tísni, o.p.s., tj. rozvahu k 31. prosinci 2008 a výkaz zisku a ztráty za rok končící k tomuto datu a přílohu této účetní závěrky, včetně popisu použitých významných účetních metod.

Odpovědnost statutárního orgánu účetní jednotky za účetní závěrku

Za sestavení a věrné zobrazení účetní závěrky v souladu s českými účetními předpisy odpovídá statutární orgán společnosti. Součástí této odpovědnosti je navrhnout, zavést a zajistit vnitřní kontroly nad sestavováním a věrným zobrazením účetní závěrky tak, aby neobsahovala významné nesprávnosti způsobené podvodem nebo chybou, zvolit a uplatňovat vhodné účetní metody a provádět dané situaci přiměřené účetní odhady.

Odpovědnost auditora

Naší úlohou je vydat na základě provedeného auditu výrok k této účetní závěrce. Audit jsme provedli v souladu se zákonem o auditorech a Mezinárodními auditorskými standardy a souvisejícími aplikačními doložkami Komory auditorů České republiky. V souladu s těmito předpisy jsme povinni dodržovat etické normy a naplánovat a provést audit tak, abychom získali přiměřenou jistotu, že účetní závěrka neobsahuje významné nesprávnosti.

Audit zahrnuje provedení auditorských postupů, jejichž cílem je získat důkazní informace o částkách a skutečnostech uvedených v účetní závěrce. Výběr auditorských postupů závisí na úsudku auditora, včetně posouzení rizik, že účetní závěrka obsahuje významné nesprávnosti způsobené podvodem nebo chybou. Při posuzování těchto rizik auditor přihlédne k vnitřním kontrolám, které jsou relevantní pro sestavení a věrné zobrazení účetní závěrky. Cílem posouzení vnitřních kontrol je navrhnout vhodné auditorské postupy, nikoli vyjádřit se k účinnosti vnitřních kontrol. Audit též zahrnuje posouzení vhodnosti použitých účetních metod, přiměřenosti účetních odhadů provedených vedením i posouzení celkové prezentace účetní závěrky.

Deloitte označuje jednu nebo více společností švýcarského sdružení („Verein“) Deloitte Touche Tohmatsu a jeho členských firem. Každá z těchto firem představuje samostatný a nezávislý právní subjekt. Podrobný popis právní struktury sdružení Deloitte Touche Tohmatsu a jeho členských firem je uveden na adrese www.deloitte.com/cz/onas.

Member of Deloitte Touche Tohmatsu

Domníváme se, že získané důkazní informace tvoří dostatečný a vhodný základ pro vyjádření našeho výroku.

Výrok auditora

Podle našeho názoru účetní závěrka podává věrný a poctivý obraz finanční pozice společnosti Poradna při finanční tísni, o.s.p. k 31. prosinci 2008 a nákladů, výnosů a výsledku jejího hospodaření za rok končící k tomuto datu v souladu s českými účetními předpisy.“

Zpráva o výroční zprávě


Ověřili jsme též soulad výroční zprávy s výše uvedenou účetní závěrkou. Za správnost výroční zprávy je odpovědný statutární orgán společnosti. Naším úkolem je vydat na základě provedeného ověření výrok o souladu výroční zprávy s účetní závěrkou.

Ověření jsme provedli v souladu s Mezinárodními auditorskými standardy a souvisejícími aplikačními doložkami Komory auditorů České republiky. Tyto standardy vyžadují, aby auditor naplánoval a provedl ověření tak, aby získal přiměřenou jistotu, že informace obsažené ve výroční zprávě, které popisují skutečnosti, jež jsou též předmětem zobrazení v účetní závěrce, jsou ve všech významných ohledech v souladu s příslušnou účetní závěrkou. Jsme přesvědčeni, že provedené ověření poskytuje přiměřený podklad pro vyjádření výroku auditora.


Podle našeho názoru jsou informace uvedené ve výroční zprávě ve všech významných ohledech v souladu s výše uvedenou účetní závěrkou.

V Praze dne 6. května 2009

Auditorská společnost:
Deloitte Audit s.r.o.
Osvědčení č. 79
zastoupená:


Diana Rogerová, pověřený zaměstnanec

Odpovědný auditor:


Diana Rogerová, osvědčení č. 2045