



PORADNA  
PŘI FINANČNÍ TÍSNI

# VÝROČNÍ ZPRÁVA ZA ROK 2010

**Poradna při finanční tísni, o.p.s.**

IČ: 281 86 869

Americká 22, Praha 2, 120 00

tel. (+420) 222 922 240

fax. (+420) 222 524 198

# Životopis Poradny při finanční tísni, o.p.s.

## Rok narození

2007

## Rodina

Rodný otec a rodná matka: Česká spořitelna, a.s. a Sdružení českých spotřebitelů, o.s.  
(**Zakladatelé Poradny**)

Adoptivní rodiče: Českomoravská stavební spořitelna a.s., Československá obchodní banka a.s., DIE ERSTE österreichische Spar-Casse Privatstiftung, Fakulta podnikohospodářská Vysoké školy ekonomické v Praze, Komerční banka a.s., Raiffeisenbank a.s., Stavební spořitelna České spořitelny, a.s., UniCredit Bank Czech Republic, a.s. (**Partneři Poradny**)

## Základní míry

4 120 klientů za rok 2008, 11 386 za rok 2009, 10 939 za rok 2010, 11 zaměstnanců ke konci roku 2010

## Kariéra

- 12.11.2007 den zápisu v rejstříku
- 17.1.2008 slavnostní otevření v Praze; záštitu nad Poradnou převzali ministr práce a sociálních věcí a starostka Prahy 2
- 3.3.2008 Poradnu navštívili premiér České republiky a ministr spravedlnosti
- 12.6.2008 vstoupila v platnost zakládací smlouva, která jmenovala nové Partnery
- 19.11.2008 novým Partnerem Poradny se stala VŠE v Praze, fakulta podnikohospodářská
- 5.1.2009 slavnostní otevření pobočky v Ostravě za účasti hejtmana kraje
- 4.5.2010 na Poradnu se obrátil 20 000. klient
- 10.5.2010 slavnostní otevření pobočky v Ústí nad Labem za účasti hejtmanky kraje
- 1.10.2010 v platnost vstoupily Obecné standardy neziskového dluhového poradenství
- 2.12.2010 slavnostní otevření výjezdní pobočky v prostorách MÚ Litvínov za účasti starosty města

## Záliby

Exekuce a osobní bankroty

## Bydliště

Praha, od roku 2009 Ostrava a od roku 2010 i Ústí nad Labem, výjezdní poradna v Litvínově

## Zvláštní znamení

Provoz bezplatné poradenské zelené linky

# Obsah

1.	<b>Úvodní slovo</b>	3
2.	<b>Základní informace</b>	3
2.1.	Poskytované služby	3
2.2.	Podmínky poskytování služeb	4
2.3.	Naše cíle	4
2.3.1.	Poslání organizace	4
2.3.2.	Motto	4
2.3.3.	Strategická vize	4
2.3.4.	Hlavní cíl	4
3.	<b>Přehled činností</b>	5
4.	<b>Řízení a organizace</b>	5
4.1.	Správní rada	5
4.2.	Dozorčí rada	6
4.3.	Ředitel	6
5.	<b>Statistické přehledy za rok 2010</b>	7
5.1.	Vývoj počtu klientů	7
5.2.	Forma kontaktu	7
5.3.	Celkový čas na zelené lince (hod.)	8
5.4.	Počet spojení na zelené lince	8
5.5.	Původ informací o Poradně	9
5.6.	Rozdělení klientů (ženy, muži)	9
5.7.	Rodinný stav klientů	10
5.8.	Věková struktura	10
5.9.	Klienti podle vzdělání	11
5.10.	Rozdělení klientů podle krajů	11
5.11.	Klienti podle výše čistého příjmu (Kč)	12
5.12.	Zdroj příjmů klientů	12
5.13.	Průměrná výše celkového dluhu (v tis. Kč)	13
5.14.	Rozdělení na bankovní a nebankovní sektor	13
5.15.	Jak dlouho klient pociťuje předlužení	14
5.16.	Důvod platební neschopnosti dle klientů	15
6.	<b>Partneři Poradny při finanční tísní, o.p.s.</b>	16
7.	<b>Hospodaření</b>	17
7.1.	Stav a pohyb majetku a závazků	17
7.2.	Činnosti ve vztahu k účelu založení a zhodnocení závěrky	17
8.	<b>Roční účetní závěrka a příloha účetní závěrky</b>	18
9.	<b>Zpráva dozorčí rady</b>	29

Příloha:

**Zpráva auditora**

## 1. Úvodní slovo

Rok 2010 byl pro nás dalším rokem růstu. Rozšířili jsme počet poboček i zaměstnanců. Nová pobočka v Ústí nad Labem obsluhuje spádovou oblast Ústeckého kraje, částečně i Libereckého a okrajově i Středočeského kraje. Koncem roku 2010 jsme po dohodě s městem Litvínov otevřeli novou tzv. výjezdní poradnu v m. č. Janov v prostorách městského úřadu.

Všem našim klientům nabízíme služby stejné, jak doufáme, vysoké kvality. Opíráme se o nové „Obecné standardy neziskového dluhového poradenství“, ve kterých dáváme důraz na zdvořilé, vstřícné, příjemné a profesionální vystupování našich poradců. Poradenský rozhovor je nejen alfou a omegou úspěšného působení Poradny, ale i základem spokojenosti stávajících klientů, kteří předávají tuto zkušenost dál a informují tak o naší existenci další potenciální klienty.

V následujícím roce 2011 budeme nadále zvyšovat odbornou úroveň našich poradců. Také bychom se chtěli zamyslet nad možným rozšířením naší přítomnosti formou výjezdních poraden ve vzdálenějších lokalitách a přiblížit se tak těm klientům, kteří z různých důvodů nemohou cestovat do našich poboček.

David Šmejkal, ředitel

## 2. Základní informace

### 2.1. Poskytované služby

Poradna poskytuje tyto obecně prospěšné služby:

- a) Pomoc při prevenci před vznikem tíživé finanční situace a platební neschopnosti na straně spotřebitele. Poradna vyvíjí činnost tak, aby působila na spotřebitele, aby se zadlužovali chytře a zodpovědně.
- b) Podpora při řešení následků spojených se vznikem platební neschopnosti, vzniklé v důsledku nepředvídané změny osobních poměrů spotřebitelů (např. v důsledku nemoci, úrazu, ztráty zaměstnání, rozvodu manželství). Poradna vyvíjí svou činnost tak, aby nastalá či hrozící platební neschopnost měla na finanční stabilitu spotřebitelů minimální negativní dopad. Spotřebitelé se mohou na Poradnu obrátit zejména v situaci, kdy nejsou schopni splácet čerpané úvěry či půjčky a mají zájem o této skutečnosti informovat své věřitele a dohodnout se s nimi pokud možno na takovém řešení situace, které nevyústí v podání žaloby, exekuci majetku či v podání návrhu na oddlužení spotřebitele. Poradna neposkytuje, nedoporučuje ani nepropaguje jakékoli finanční produkty, poskytování služeb neomezuje na klienty svých Zakladatelů. Poradna neposkytuje služby ekonomických či finančních poradců.
- c) Koordinace, podpora, asistence a vytváření podmínek pro komunikaci a spolupráci mezi spotřebiteli a jejich věřiteli a mezi spotřebiteli a soudy a soudními exekutory. Poradna

pomáhá spotřebitelům nalézt takový návrh řešení jejich dluhové situace, jenž je pro jejich věřitele přijatelný, při současném zachování alespoň minimální finanční stability spotřebitele. Poradna pomáhá spotřebitelům vhodně formulovat obsah písemností tak, aby byl věcný a konkrétní. Poradna neposkytuje zastupování spotřebitelů v řízení před soudy ani jiné právní služby, jejichž poskytování podléhá zákonu č. 85/1996 Sb., o advokacii.

## **2.2. Podmínky poskytování služeb**

Veškeré služby poskytované obecně prospěšnou společností jsou poskytovány:

- 1) diskrétně, nestranně a nezávisle na postojích svých Zakladatelů, Partnerů (dárců peněžních prostředků a dalších Partnerů) či na státních či jiných subjektech, které by mohly mít na výsledku řešení případu klienta Poradny finanční nebo ideologický zájem. Poradna svou činností nesleduje podnikatelské zájmy svých Zakladatelů či jiných subjektů, neposkytuje, nedoporučuje ani nepropaguje jakékoli finanční produkty, neomezuje poskytování služeb na klienty svých Zakladatelů a není zaměřena na dosahování zisku.
- 2) bezplatně.
- 3) všem spotřebitelům v pořadí podle požadavků vznášených na její aktivity.

## **2.3. Naše cíle**

### **2.3.1. Poslání organizace**

Naším prioritním posláním je kvalitní a účinná poradenská činnost pro občany ve finanční tísní, v hrozící či existující platební neschopnosti, nebo v exekuci, a pomoc při podání návrhu na oddlužení.

Naším sekundárním posláním je pozitivně působit na spotřebitele, aby měli hlubší finančně-právní povědomí v oblasti přijímání úvěrů a půjček, uměli si půjčovat obezřetně a k případnému řešení své platební neschopnosti přistupovali zodpovědně a aktivně.

### **2.3.2. Motto**

Naše pomoc pro Váš nový start.

### **2.3.3. Strategická vize**

Naší vizí je veřejnost vnímající existenci Poradny a využívající kvalitních služeb Poradny.

### **2.3.4. Hlavní cíl**

Naším hlavním cílem je profesionální poradenství pro osoby (fyzické osoby - spotřebitele) ve finanční tísní.

## 3. Přehled činností

Poradna v roce 2010 poskytovala:

- poradenství:
  - o telefonické na zelené lince a na linkách poboček
  - o osobní v Praze, Ostravě, Ústí nad Labem, Litvínově
  - o internetové přes webový formulář a email
  - o písemnou formou
- preventivní přednáškovou činnost pro kolektivy – např. pro úřady práce, azylové domy, organizace neslyšících, školy, sociální pracovníky, další poradenské organizace.

Tyto činnosti jsou v přímém vztahu k účelu založení obecně prospěšné společnosti a vyplývají ze zakládací smlouvy a statutu. Poradna nevyvíjí žádné doplňkové činnosti.

## 4. Řízení a organizace

Vyjma změn souvisejících se změnami členství ve správní radě nebyla Zakládací smlouva změněna.

### 4.1. Správní rada

Správní rada je statutárním orgánem Poradny a dbá na zachování účelu, pro který byla Poradna založena. V roce 2010 pracovala ve složení:

Partner	Zástupce Partnera	Funkční období / funkce
Česká spořitelna, a.s.	Karel Suchý	28.7.2008 – 31.12.2010 / předseda
Stavební spořitelna České spořitelny, a.s.	Stanislava Kopřivová	10.6.2008 – 31.12.2010 / člen
DIE ERSTE österreichische Spar-Casse Privatstiftung	Jan Kouba	10.6.2008 – 31.12.2010 / člen
Československá obchodní banka, a.s.	Ivana Bohatcová	4.8.2010 – 31.12.2010 / člen
	Ondřej Škorpil	25.6.2009 - 31.12.2010 / 2. místopředseda
	Martin Eyberger	6.3.2009 – 24.3.2010 / člen
Komerční banka, a.s.	Sylva Floríková	28.7.2008 – 31.12.2010 / 1. místopředsedkyně
Komerční banka, a.s.	Radko Belada	10.6.2008 – 31.12.2010 / člen
Raiffeisenbank, a.s.	Peter Leško	7.9.2009 - 31.12.2010 / člen
UniCredit Bank Czech Republic, a.s.	Jakub Dusílek	10.6.2008 – 31.12.2010 / člen

## 4.2. *Dozorčí rada*

Dozorčí rada přezkoumává účetní uzávěrku a dohlíží na to, aby Poradna vyvíjela činnost v souladu se zákony a zakládací listinou. Na činnosti dozorčí rady se dvěma zástupci podílí Sdružení českých spotřebitelů, o.s. V roce 2010 pracovala ve složení:

<b>Partner</b>	<b>Zástupce Partnera</b>	<b>Funkční období / funkce</b>
Sdružení českých spotřebitelů, o.s.	Ladislav Polák	12.11.2007 - 31.12.2010 / člen
	Libor Novák	12.11.2007 - 31.12.2010 / člen
Vysoká škola ekonomická v Praze, Fakulta podnikohospodářská	Luboš Smrčka	8.4.2009 - 31.12.2010 / člen

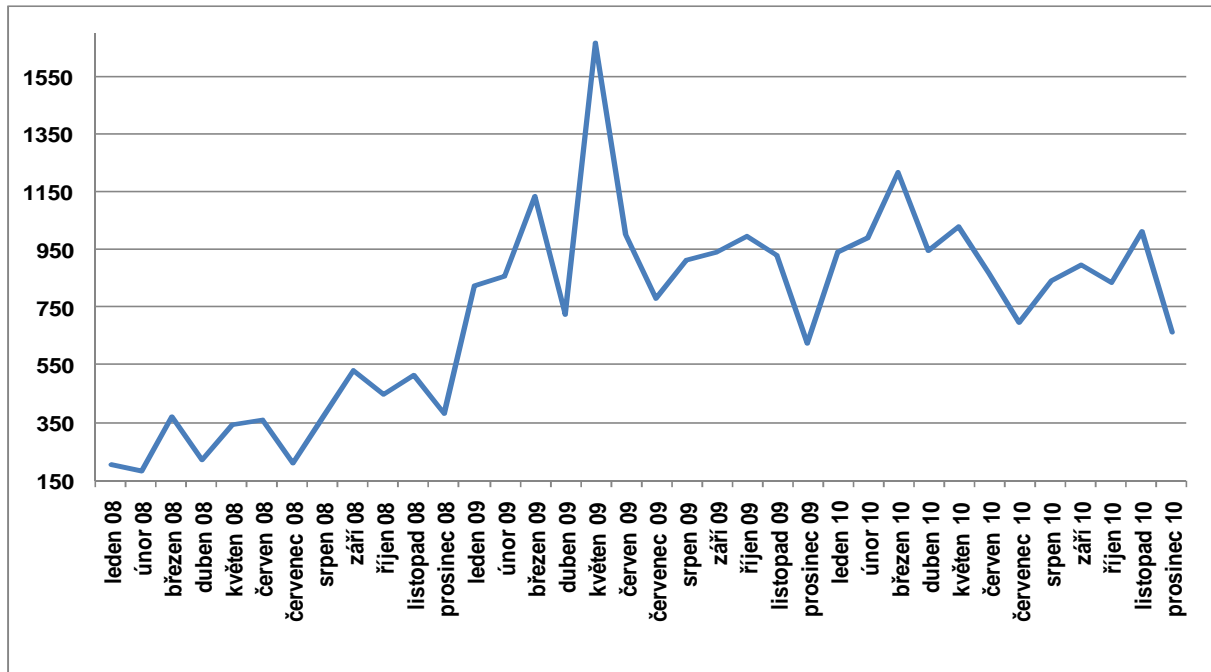
## 4.3. *Ředitel*

Ředitel byl výkonným orgánem Poradny. Ředitel jednal jménem Poradny navenek v rozsahu plných mocí, vydaných mu předsedou správní rady. V době od 1.1.2010 do 31.12.2010 byl ředitelem Poradny David Šmejkal.



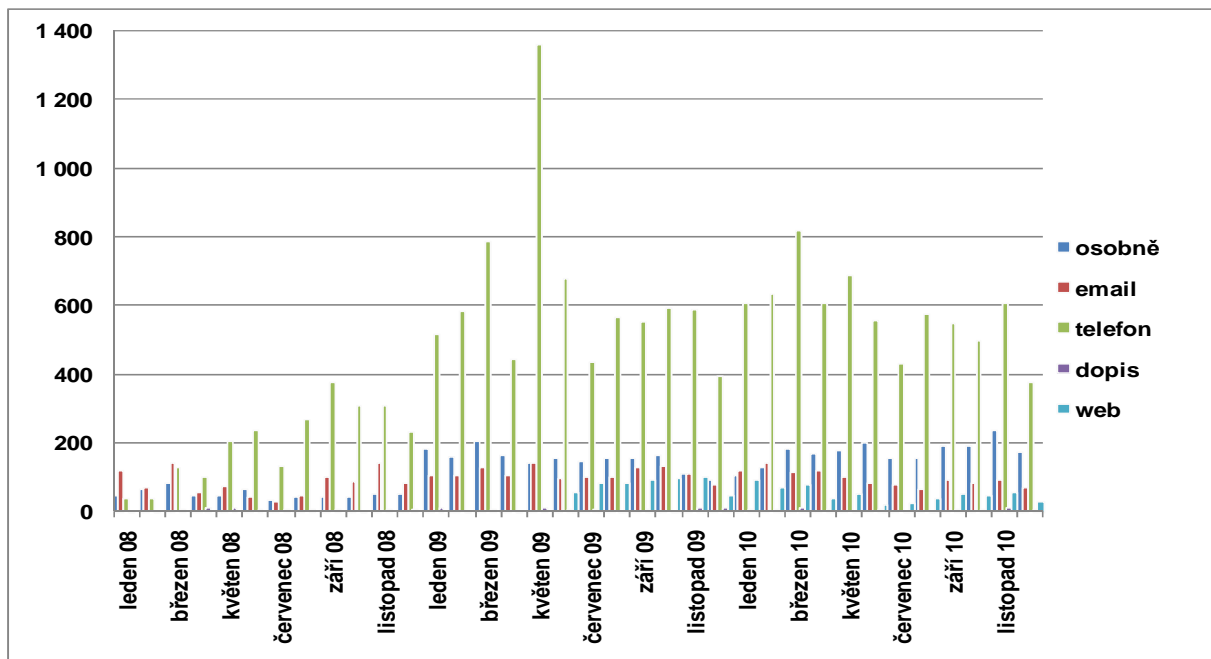
## 5. Statistické přehledy za rok 2010

### 5.1. Vývoj počtu klientů



Za rok 2010 byl celkový počet klientských prvo-kontaktů 10 939 – ve srovnání s rokem 2009 se jednalo o cca 4 % pokles. Mnoho klientů se na nás však obrací opakovaně. Strmý nárůst dotazů následoval poté, co Poradna vystoupila v médiích.

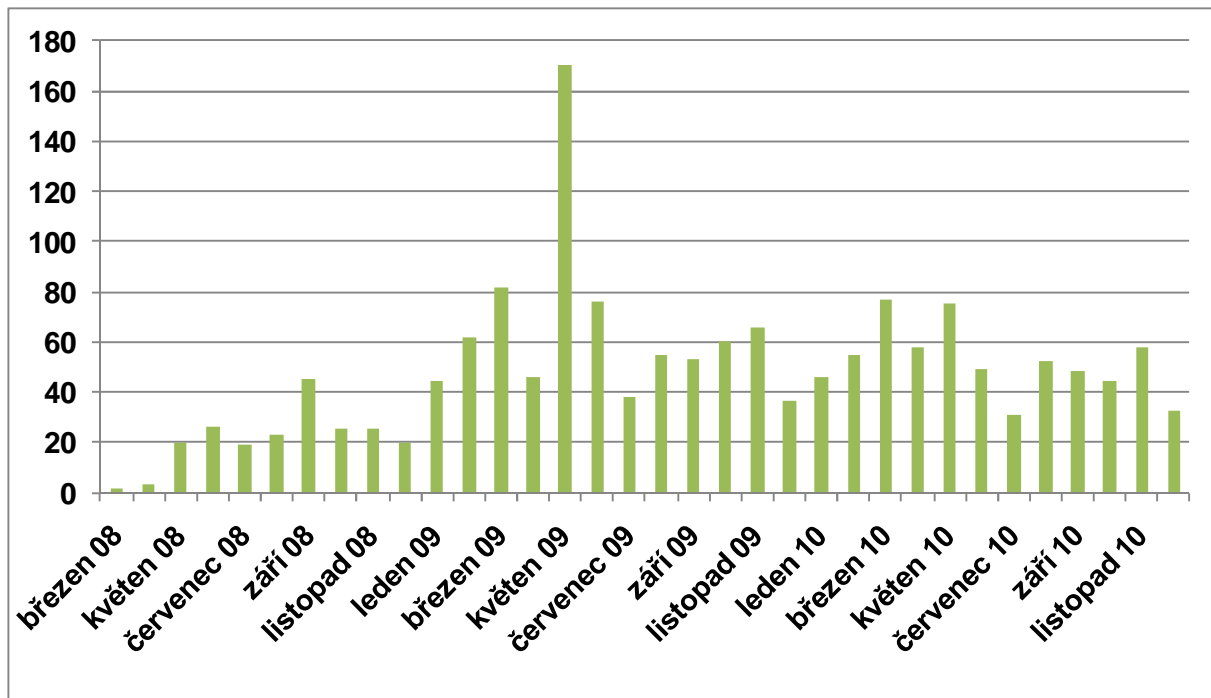
### 5.2. Forma kontaktu



Nejvyužívanější formou kontaktu je telefon (hlavně díky zelené lince), následují osobní návštěvy, email a webový formulář, nejméně se klienti obracejí na Poradnu písemně.

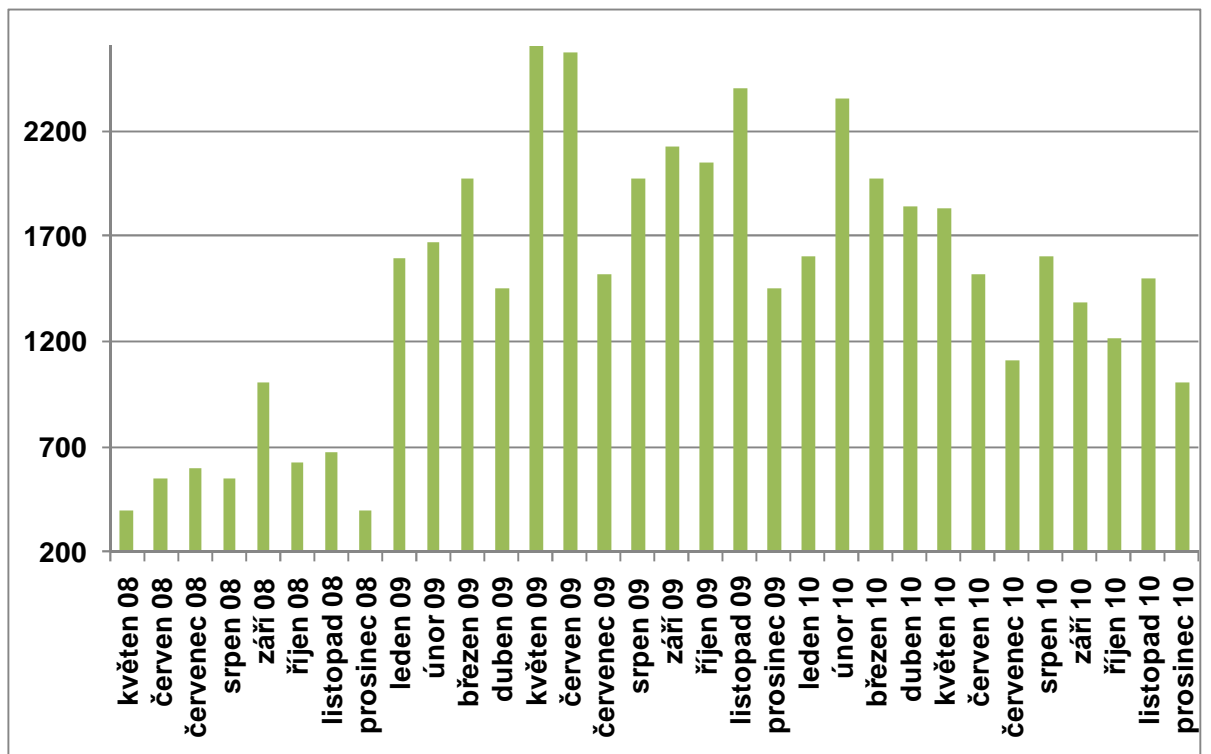


### 5.3. Celkový čas na zelené lince (hod.)



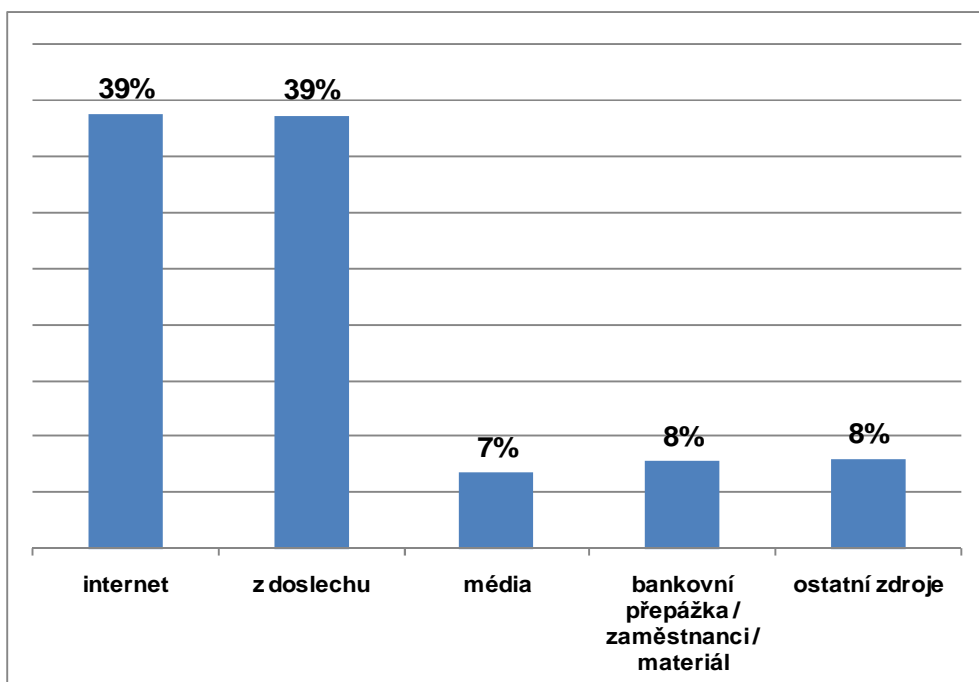
Zelená linka Poradny, která je v provozu každé pondělí, je klienty hojně využívána. Průměrné zatížení linky je cca 52 hodin měsíčně. Výkyvy jsou následkem medializace.

### 5.4. Počet spojení na zelené lince



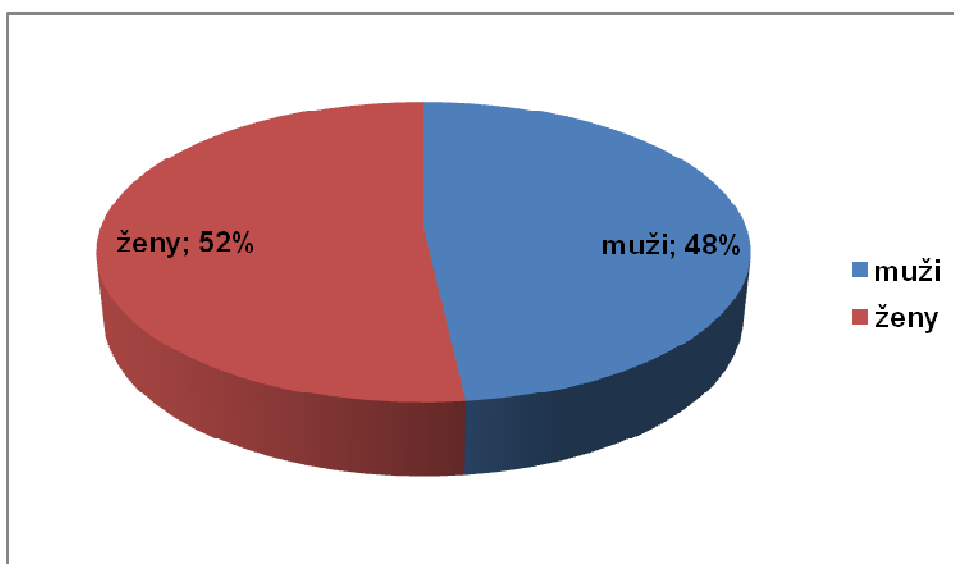
Bezplatná zelená linka je nejdůležitějším komunikačním nástrojem Poradny. Největším zatížením prošla v květnu 2009 po zveřejnění informace o Poradně ve zprávách TV NOVA.

### 5.5. *Původ informací o Poradně*



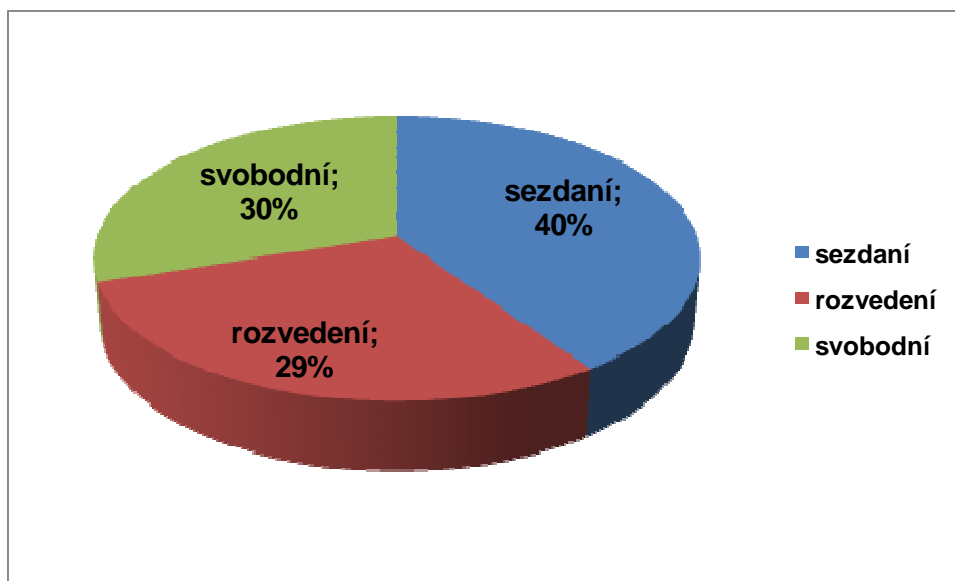
Internet pro mladší a střední ročníky je silným zdrojem informací o Poradně a jejích službách. Stejně častou odpovědí klientů na otázku, jak se o Poradně dozvěděli, je „z doslechu“ – to patrně souvisí s kombinací stoupajícího povědomí o existenci a práci Poradny mezi cílovou skupinou a dlouhodobého, i když klesajícího, vlivu médií.

### 5.6. *Rozdělení klientů (ženy, muži)*



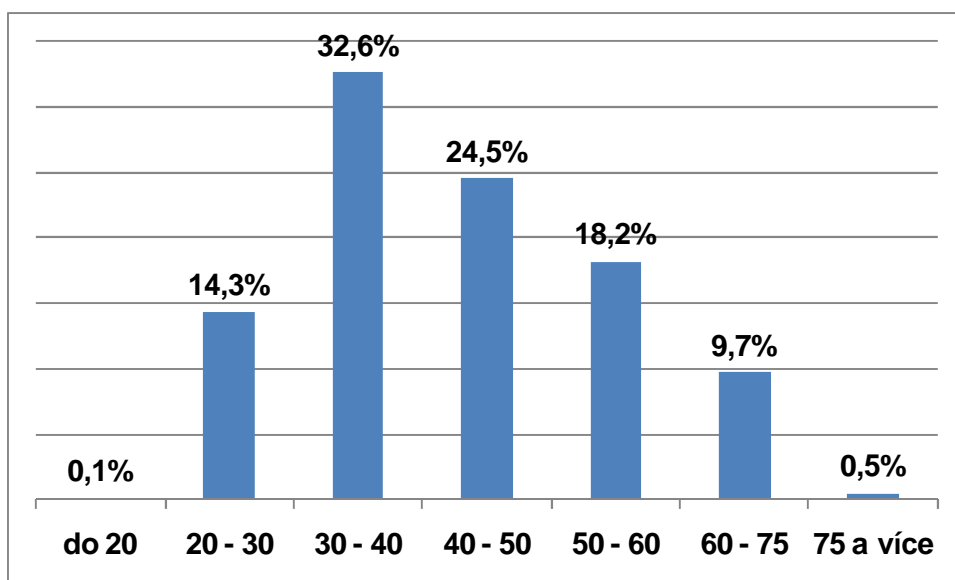
Poměr mužů a žen, kteří se obracejí na Poradnu, je téměř vyrovnaný a od začátku činnosti stejný. Z tohoto údaje vyplývá, že finanční závazky (úvěry, půjčky, leasingy apod.) nejsou záležitostí pouze jen jednoho pohlaví a že do problémů s plněním závazků se téměř ve stejné míře dostávají jak muži, tak ženy.

### 5.7. *Rodinný stav klientů*



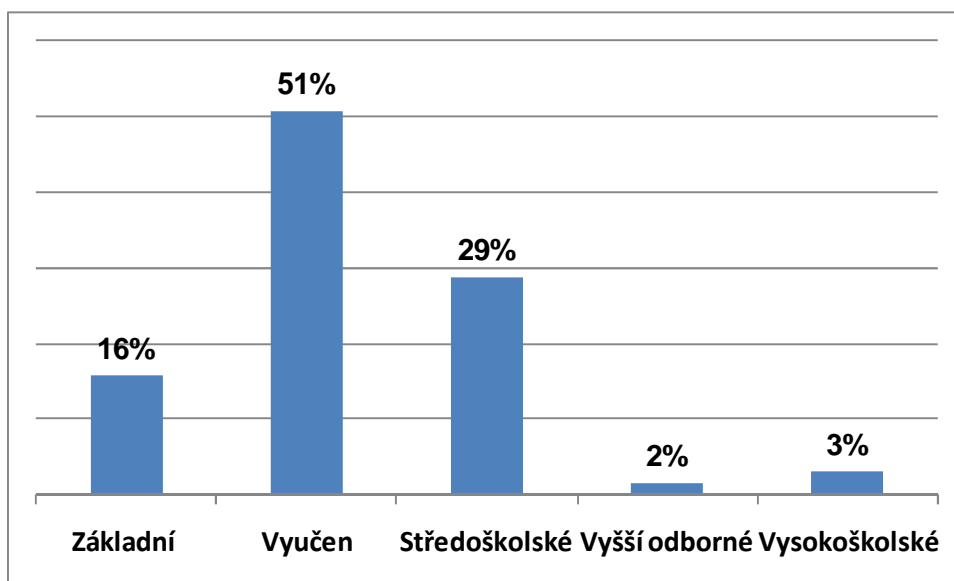
Rozdělení podle rodinného stavu se oproti roku 2009 v podstatě nezměnilo.

### 5.8. *Věková struktura*



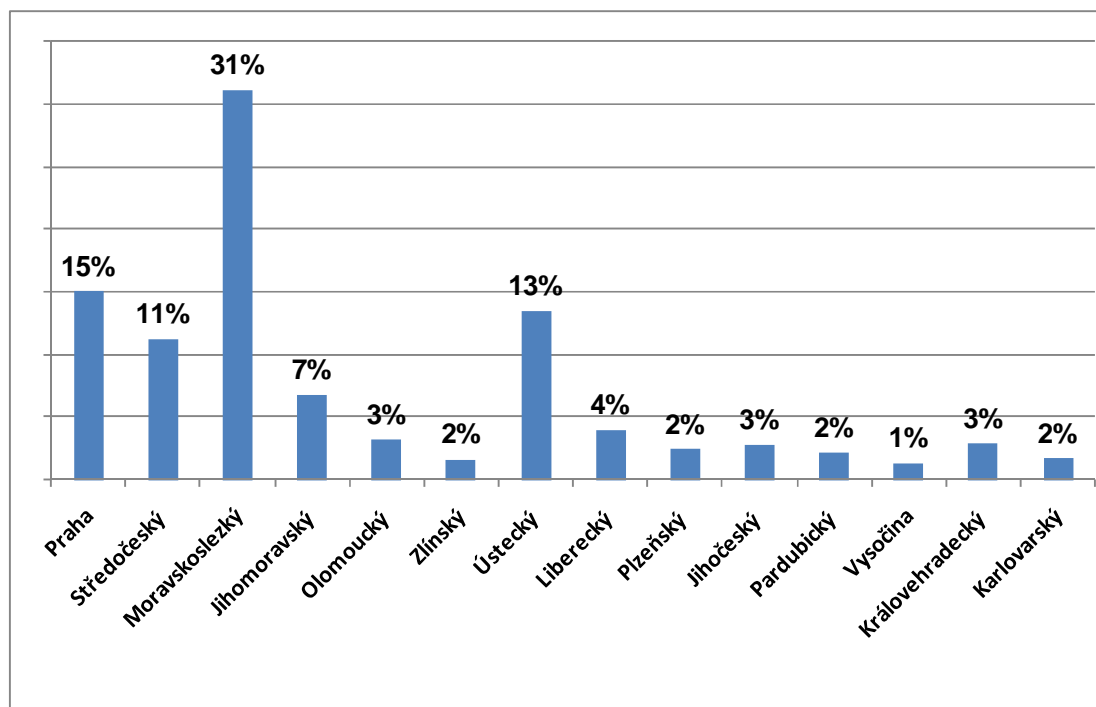
Nejčastější skupinou, která se obrací na Poradnu, jsou muži a ženy ve věku 30-40 let, tedy v období největší pracovní produktivity, kdy se snaží zabezpečit sebe a svoji rodinu a dopřát si určitý standard, k čemuž hojně využívají finanční produkty (úvěry). Tato skupina klientů spolu se seniory ve srovnání s minulým rokem mírně posílila na úkor skupiny do 30 let.

### 5.9. *Klienti podle vzdělání*



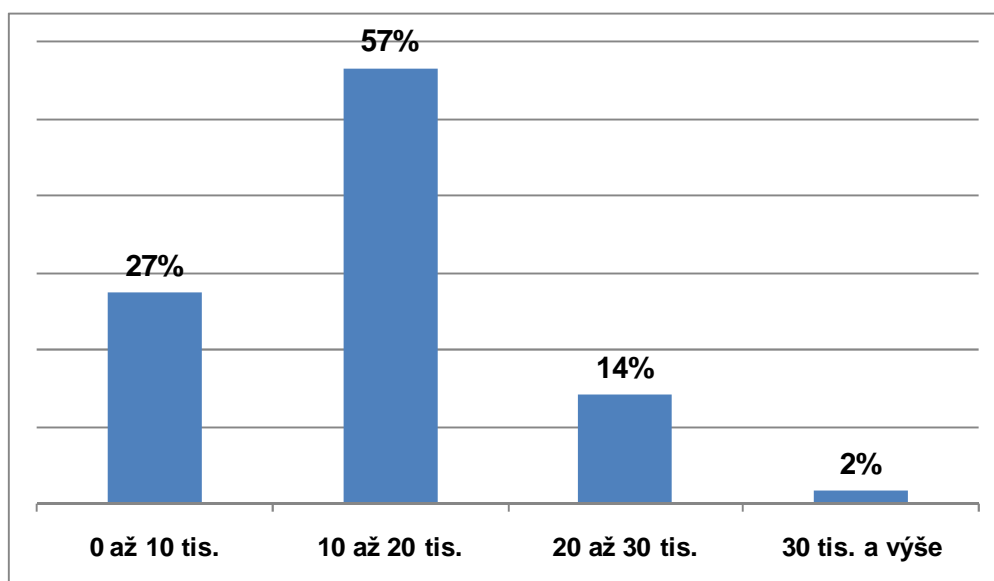
Ačkoliv vysoké procento klientů Poradny dosáhlo středoškolského vzdělání, jsou to právě spotřebitelé se vzděláním nižším (vyučení a se základním vzděláním), kteří se nejčastěji dostávají do problémů se splácením závazků. Oproti roku 2009 jsme zaznamenali mírný pokles u skupiny se základním vzděláním a cca 4 % nárůst u vyučených.

### 5.10. *Rozdělení klientů podle krajů*



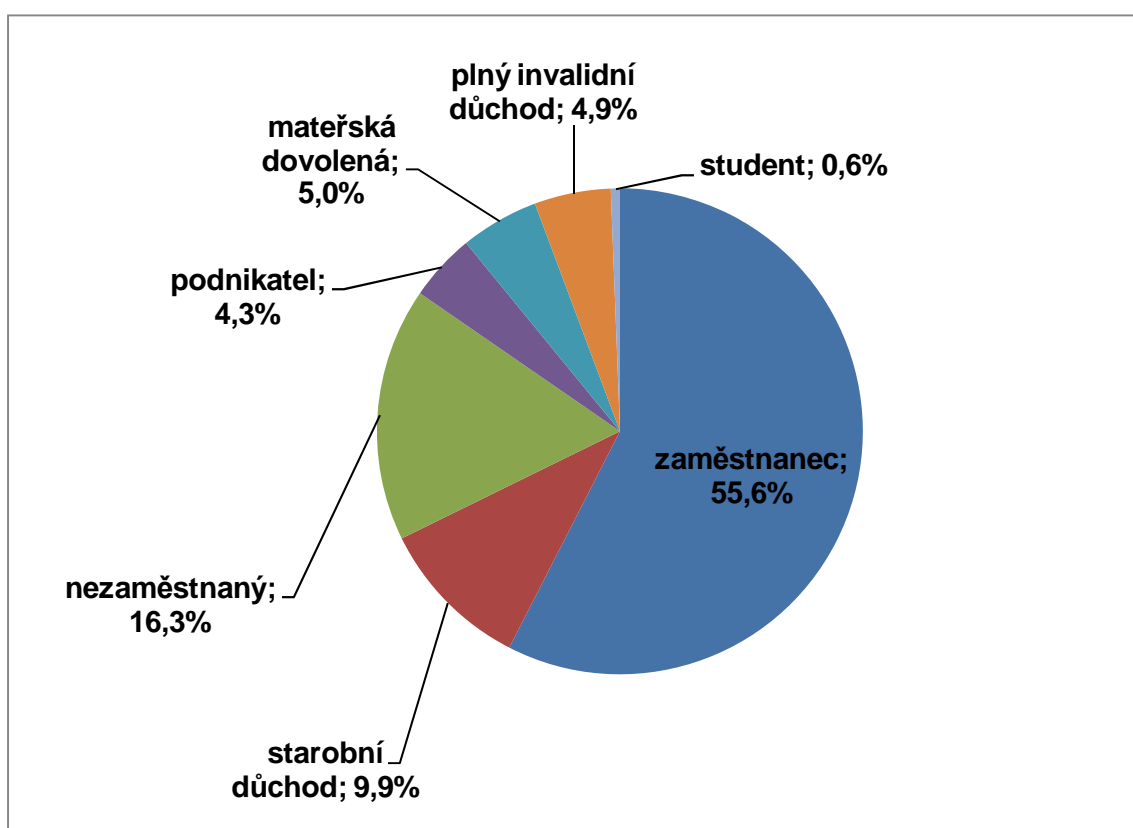
I když všechny pobočky vyřizují clientské dotazy z celé republiky, největší zájem se koncentruje do míst umístění poboček – pro Prahu a Středočeský kraj ve hlavním městě, pro Moravskoslezský kraj v Ostravě a Ústecký kraj v Ústí nad Labem.

### 5.11. Klienti podle výše čistého příjmu (Kč)



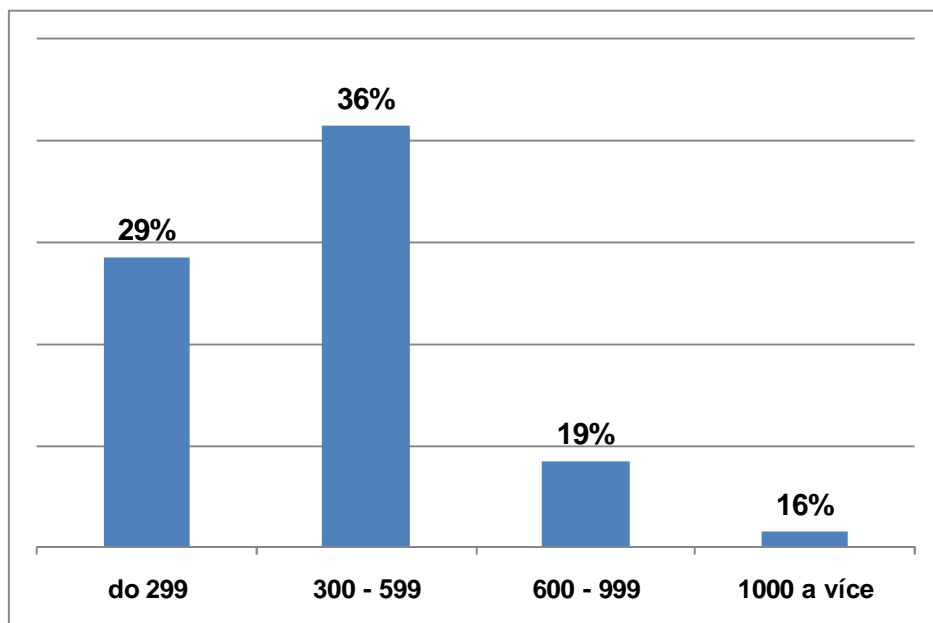
Průměrná čistá mzda v roce 2010 byla podle ČSÚ 18 571,- Kč. Převažují klienti s podprůměrným čistým příjmem. Mírně se zvýšil poměr klientů ve skupině 10 – 30 tis. Kč na úkor skupiny s nejnižšími příjmy.

### 5.12. Zdroj příjmů klientů



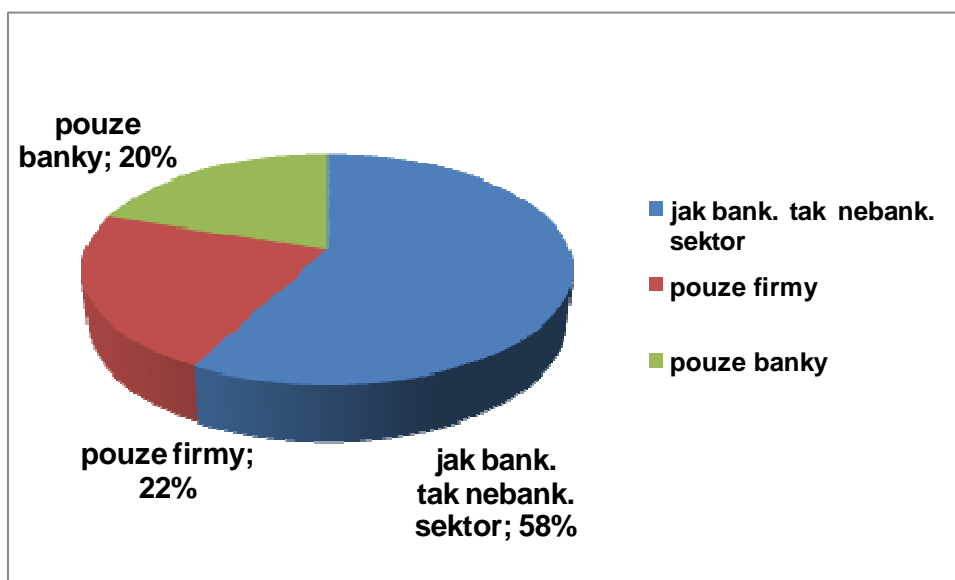
Více než 1/2 klientů Poradny má příjmy ze zaměstnání (zvýšení podílu o 5 % bodů). Podíl nezaměstnaných klientů klesl o 3,4 % bodu.

### 5.13. Průměrná výše celkového dluhu (v tis. Kč)



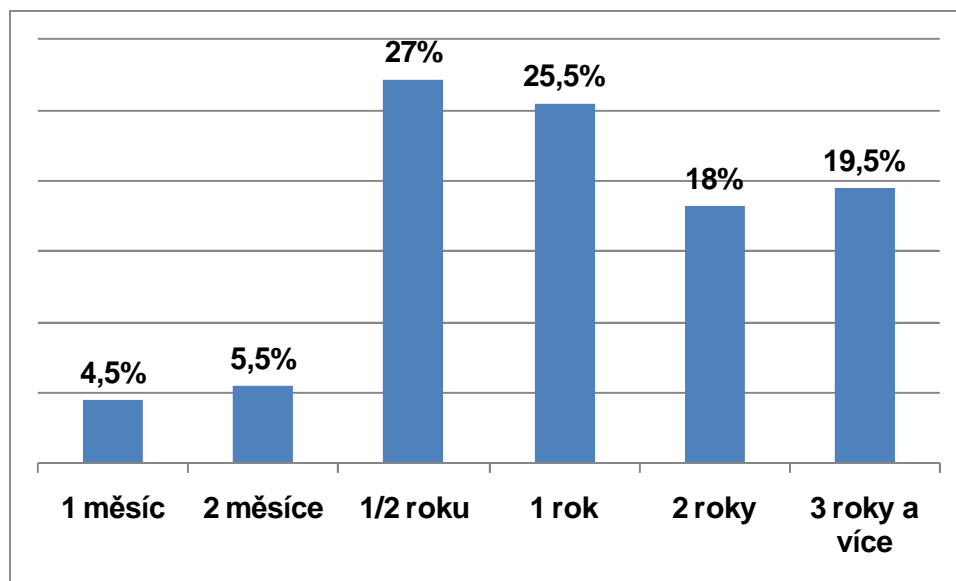
V porovnání s rokem 2009 se relativní zastoupení klientů z hlediska jejich celkového zadlužení ve skupině 300 – 599 tis. Kč drobně zvýšilo a ve skupině 600 – 999 tis. Kč drobně snížilo.

### 5.14. Rozdělení na bankovní a nebankovní sektor



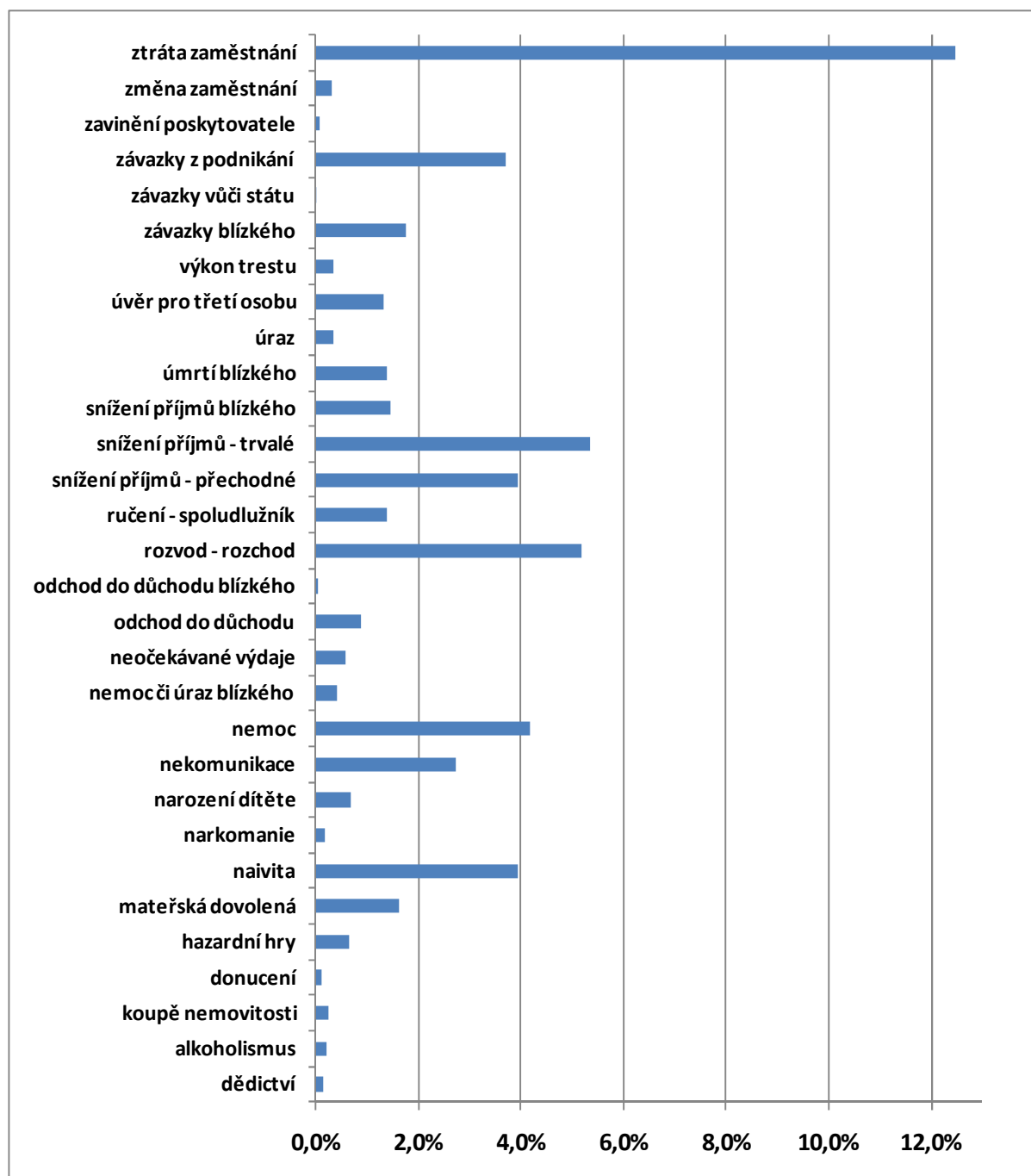
Zastoupení věřitelů z bankovního a nebankovního sektoru je velmi vyrovnané. Většina klientů Poradny má věřitele jak z bankovního, tak z nebankovního sektoru - po vyčerpání možnosti získat úvěr u banky se klient obrací na nebankovní subjekty.

### 5.15. *Jak dlouho klient pocítuje předlužení*



Klienti začínají řešit problémy se splácením stále poměrně pozdě, někdy až v okamžiku, kdy je na ně nařízena exekuce. Přitom právě okamžité řešení může vést ke stabilizaci situace a nikoliv k jejímu zhroucení (žaloby, exekuce). Oproti roku 2009 jsme zaznamenali mírný posun k pomalejšímu řešení.

### 5.16. Důvod platební neschopnosti dle klientů



Důvody platební neschopnosti jsou pestré. Nejčastěji zmiňovaným důvodem je ztráta zaměstnání či jiné snížení příjmů, rozvod či rozchod s partnerem a pracovní neschopnost (nemoc). Nezanedbatelný podíl klientů Poradny tvoří také osoby, kterým zůstaly dluhy z podnikání, a osoby, které stále aktivně podnikají, ale nejsou schopny plnit své závazky. 44 % klientů uvádí neurčitý důvod svých platebních problémů - „přecenění sil a příliš mnoho závazků“. Tento důvod patrně souvisí s nízkou finanční vzdělaností.



## 6. Partneři Poradny při finanční tísní, o.p.s.



ERSTE Stiftung



Poradna při finanční tísní, o.p.s.  
Po – Pá: 8:00 – 18:00 h

Americká 22  
120 00 Praha 2  
Tel.: 222 922 240

Vítkovická 1 (budova ÚAN)  
702 00 Moravská Ostrava  
595 532 740

Dlouhá 15 (budova B krajského úřadu)  
400 02 Ústí nad Labem  
411 135 200

Výjezdní poradna Litvínov v sídle Sociálních služeb MÚ Litvínov, Hamerská 281,  
Janov, tel.: 411 135 200 .

[www.financnitisen.cz](http://www.financnitisen.cz)  
[poradna@financnitisen.cz](mailto:poradna@financnitisen.cz)

Zelená linka: **800 722 722** (v provozu každé pracovní pondělí od 8.30h do 12h a od 13h do 17.30h)

## 7. Hospodaření

### 7.1. Stav a pohyb majetku a závazků

tis. Kč	Stav k prvnímu dni účetního období	Stav k poslednímu dni účetního období	Pohyb
Dlouhodobý majetek celkem	0	0	0
Krátkodobý majetek celkem	7 476	3 813	-3 663
Poskytnuté provozní zálohy	241	223	-18
Pokladna	3	9	6
Ceniny	90	85	-5
Účty v bankách	6 960	3 485	-3 475
Náklady příštích období	182	9	-173

### 7.2. Činnosti ve vztahu k účelu založení a zhodnocení závěrky

Poradna použila dary Partnerů výhradně na zabezpečení poskytování obecně prospěšné služby (poradenské a preventivní činnosti) tak, jak je uvedeno v zakládací listině.

Účetní závěrka svědčí o jednoznačném směřování výdajů k provozování obecně prospěšné činnosti Poradny.

# 8. Roční účetní závěrka a příloha účetní závěrky

dle vyhlášky č. 504/2002 Sb.

Příloha č. 1

## ROZVAHA k 31.12.2010

(v tis. Kč)

Úč NO 1-01

IČO
28186869

Název a sídlo účetní jednotky
Poradna při finanční tísni o.p.s.
Americká 508/22
120 00 Praha 2

AKTIVA		č.ř.	Stav k prvnímu dni účetního období	Stav k poslednímu dni účetního období
<b>A. Dlouhodobý majetek celkem</b>		1	0	0
<b>I. Dlouhodobý nehmotný majetek celkem</b>		2	0	0
1.	Nehmotné výsledky výzkumu a vývoje (012)	3		
2.	Software (013)	4		
3.	Ocenitelná práva (014)	5		
4.	Drobný dlouhodobý nehmotný majetek (018)	6		
5.	Ostatní dlouhodobý nehmotný majetek (019)	7		
6.	Nedokončený dlouhodobý nehmotný majetek (041)	8		
7.	Poskytnuté zálohy na dlouhodobý nehmotný majetek (051)	9		
<b>II. Dlouhodobý hmotný majetek celkem</b>		10	0	0
1.	Pozemky (031)	11		
2.	Umělecká díla, předměty a sbírky (032)	12		
3.	Stavby (021)	13		
4.	Samostatné movité věci a soubory movitých věcí (022)	14		
5.	Pěstitelské celky trvalých porostů (025)	15		
6.	Základní stádo a tažná zvířata (026)	16		
7.	Drobný dlouhodobý hmotný majetek (028)	17		
8.	Ostatní dlouhodobý hmotný majetek (029)	18		
9.	Nedokončený dlouhodobý hmotný majetek (042)	19		
10.	Poskytnuté zálohy na dlouhodobý hmotný majetek (052)	20		
<b>III. Dlouhodobý finanční majetek celkem</b>		21	0	0
1.	Podíly v ovládaných a řízených osobách (061)	22		
2.	Podíly v osobách pod podstatným vlivem (062)	23		
3.	Dluhové cenné papíry držené do splatnosti (063)	24		
4.	Půjčky organizačním složkám (066)	25		
5.	Ostatní dlouhodobé půjčky (067)	26		
6.	Ostatní dlouhodobý finanční majetek (069)	27		
7.	Požizovaný dlouhodobý finanční majetek (043)	28		
<b>IV. Oprávky k dlouhodobému majetku celkem</b>		29	0	0
1.	Oprávky k nehmotným výsledkům výzkumu a vývoje (072)	30		
2.	Oprávky k softwaru (073)	31		
3.	Oprávky k ocenitelným právům (074)	32		
4.	Oprávky k drobnému dlouhodobému nehmotnému majetku (078)	33		
5.	Oprávky k ostatnímu dlouhodobému nehmotnému majetku (079)	34		
6.	Oprávky ke stavbám (081)	35		
7.	Oprávky k samostatným movitým věcem a souborům movit. věcí (082)	36		
8.	Oprávky k pěstitelským celkům trvalých porostů (085)	37		
9.	Oprávky k základnímu stádu a tažným zvířatům (086)	38		
10.	Oprávky k drobnému dlouhodobému hmotnému majetku (088)	39		
11.	Oprávky k ostatnímu dlouhodobému hmotnému majetku (089)	40		

<b>B. Krátkodobý majetek celkem</b>	41	7 476	3 813
<b>I. Zásoby celkem</b>	42	0	0
1. Materiál na skladě (112)	43		
2. Materiál na cestě (119)	44		
3. Nedokončená výroba (121)	45		
4. Polotovary vlastní výroby (122)	46		
5. Výrobky (123)	47		
6. Zvířata (124)	48		
7. Zboží na skladě a v prodejnách (132)	49		
8. Zboží na cestě (139)	50		
9. Poskytnuté zálohy na zásoby (314)	51		
<b>II. Pohledávky celkem</b>	52	241	225
1. Odběratelé (311)	53		
2. Směnky k inkasu (312)	54		
3. Pohledávky za eskontované cenné papíry (313)	55		
4. Poskytnuté provozní zálohy (314)	56	241	223
5. Ostatní pohledávky (315)	57		
6. Pohledávky za zaměstnanci (335)	58		2
7. Pohledávky za institucemi soc.zabezpečení a veřej.zdrav.poj. (336)	59		
8. Daň z příjmů (341)	60		
9. Ostatní přímé daně (342)	61		
10. Daň z přidané hodnoty (343)	62		
11. Ostatní daně a poplatky (345)	63		
12. Nároky na dotace a ostatní zúčtování se státním rozpočtem (346)	64		
13. Nároky na dotace a ostatní zúčtování s rozpočtem orgánů ÚSC (348)	65		
14. Pohledávky za účastníky sdružení (358)	66		
15. Pohledávky z pevných termínových operací (373)	67		
16. Pohledávky z emitovaných dluhopisů (375)	68		
17. Jiné pohledávky (378)	69		
18. Dohadné účty aktivní (388)	70		
19. Opravná položka k pohledávkám (391)	71		
<b>III. Krátkodobý finanční majetek celkem</b>	72	7 053	3 579
1. Pokladna (211)	73	3	9
2. Ceniny (213)	74	90	85
3. Účty v bankách (221)	75	6 960	3 485
4. Majetkové cenné papíry k obchodování (251)	76		
5. Dluhové cenné papíry k obchodování (253)	77		
6. Ostatní cenné papíry (256)	78		
7. Pořizovaný krátkodobý finanční majetek (259)	79		
8. Peníze na cestě (261)	80		
<b>IV. Jiná aktiva celkem</b>	81	182	9
1. Náklady příštích období (381)	82	182	9
2. Příjmy příštích období (385)	83		
3. Kursové rozdíly aktivní (386)	84		
<b>Aktiva celkem</b>	85	7 476	3 813

<b>PASIVA</b>		č.ř.	Stav k prvnímu dni účetního období	Stav k poslednímu dni účetního období
<b>A. Vlastní zdroje celkem</b>		86	6 839	3 040
<b>I. Jmění celkem</b>		87	6 839	3 040
1.	Vlastní jmění (901)	88	1	1
2.	Fondy (911)	89	6 838	3 039
3.	Oceňovací rozdíly z přecenění majetku a závazků (921)	90		
<b>II. Výsledek hospodaření celkem</b>		91	0	0
1.	Účet výsledku hospodaření (963)	92		
2.	Výsledek hospodaření ve schvalovacím řízení (931)	93		
3.	Nerozdělený zisk, neuhrazená ztráta minulých let (932)	94		
<b>B. Cizí zdroje celkem</b>		95	637	773
<b>I. Rezervy celkem</b>		96	0	0
1.	Rezervy (941)	97		
<b>II. Dlouhodobé závazky celkem</b>		98	0	0
1.	Dlouhodobé bankovní úvěry (951)	99		
2.	Emitované dluhopisy (953)	100		
3.	Závazky z pronájmu (954)	101		
4.	Přijaté dlouhodobé zálohy (955)	102		
5.	Dlouhodobé směnky k úhradě (958)	103		
6.	Dohadné účty pasivní (389)	104		
7.	Ostatní dlouhodobé závazky (959)	105		
<b>III. Krátkodobé závazky celkem</b>		106	610	771
1.	Dodavatelé (321)	107	41	77
2.	Směnky k úhradě (322)	108		
3.	Přijaté zálohy (324)	109		
4.	Ostatní závazky (325)	110		
5.	Zaměstnanci (331)	111	226	277
6.	Ostatní závazky vůči zaměstnancům (333)	112		
7.	Závazky k institucím sociál. zabezpečení a veřejného zdravot. pojiš. (336)	113	136	168
8.	Daň z příjmů (341)	114		
9.	Ostatní přímé daně (342)	115	39	51
10.	Daň z přidané hodnoty (343)	116		
11.	Ostatní daně a poplatky (345)	117		
12.	Závazky ze vztahu k státnímu rozpočtu (346)	118		
13.	Závazky ze vztahu k rozpočtu orgánů územních samospráv. celků (348)	119		
14.	Závazky z upsaných nesplacených cenných papírů a podílů (367)	120		
15.	Závazky k účastníkům sdružení (368)	121		
16.	Závazky z pevných termínových operací (373)	122		
17.	Jiné závazky (379)	123		
18.	Krátkodobé bankovní úvěry (231)	124		
19.	Eskontní úvěry (232)	125		
20.	Emitované krátkodobé dluhopisy (241)	126		
21.	Vlastní dluhopisy (255)	127		
22.	Dohadné účty pasivní (389)	128	168	198
23.	Ostatní krátkodobé finanční výpomoci (249)	129		
<b>IV. Jiná pasiva celkem</b>		130	27	2
1.	Výdaje příštích období (383)	131	27	2
2.	Výnosy příštích období (384)	132		
3.	Kursově rozdíly pasivní (387)	133		
<b>Pasiva celkem</b>		134	7 476	3 813

Odesláno dne	Razítko	Podpis statutárního orgánu účetní jednotky:	Osoba odpovědná za účetnictví a zpracování účetní závěrky:	Osoba odpovědná za účetní závěrku:
6.4.2011		Ing. David Šmejkal	Ing. Olga Tesařová	Ing. David Šmejkal Mgr. Karel Suchý Ing. Ondřej Škorpil

## VÝKAZ ZISKU A ZTRÁTY

### k 31.12.2010

(v tis. Kč)

**Úč NO 1-01**

IČO
<b>28186869</b>

Název a sídlo účetní jednotky

**Poradna při finanční tísni o.p.s.**  
**Americká 508/22**  
**120 00 Praha 2**

Název ukazatele	č.ř.	za účetní období celkem			2009
		1	hlavní činnost	hospodářská činnost	celkem
<b>A. Náklady</b>					
<b>I. Spotřebované nákupy celkem</b>	2	472	0	472	373
1. Spotřeba materiálu (501)	3	429		429	317
2. Spotřeba energie (502)	4	43		43	56
3. Spotřeba ostatních neskladovatelných dodávek (503)	5			0	
4. Prodané zboží (504)	6			0	
<b>II. Služby celkem</b>	7	2 747	0	2 747	2 261
5. Opravy a udržování (511)	8	3		3	1
6. Cestovné (512)	9	87		87	78
7. Náklady na reprezentaci (513)	10	31		31	36
8. Ostatní služby (518)	11	2 626		2 626	2 146
<b>III. Osobní náklady celkem</b>	12	6 577	0	6 577	5 610
9. Mzdové náklady (521)	13	4 768		4 768	4 079
10. Zákonné sociální pojištění (524)	14	1 602		1 602	1 374
11. Ostatní sociální pojištění (525)	15			0	
12. Zákonné sociální náklady (527)	16	177		177	134
13. Ostatní sociální náklady (528)	17	30		30	23
<b>IV. Daně a poplatky celkem</b>	18	0	0	0	2
14. Daň silniční (531)	19			0	
15. Daň z nemovitostí (532)	20			0	
16. Ostatní daně a poplatky (538)	21			0	2
<b>V. Ostatní náklady celkem</b>	22	25	0	25	17
17. Smluvní pokuty a úroky z prodlení (541)	23			0	
18. Ostatní pokuty a penále (542)	24			0	
19. Odpis nedobytné pohledávky (543)	25			0	
20. Úroky (544)	26			0	
21. Kursové ztráty (545)	27			0	2
22. Dary (546)	28			0	
23. Manka a škody (548)	29			0	
24. Jiné ostatní náklady (549)	30	25		25	15
<b>VI. Odpisy, prodaný majetek, tvorba rezerv a opravných položek celkem</b>	31	0	0	0	0
25. Odpisy dlouhodobého nehmotného a hmotného majetku (551)	32			0	
26. Zůstatková cena prodaného dlouhodobého nehm. a hmotn. majetku (552)	33			0	
27. Prodané cenné papíry a podíly (553)	34			0	
28. Prodaný materiál (554)	35			0	
29. Tvorba rezerv (556)	36			0	
30. Tvorba opravných položek (559)	37			0	
<b>VII. Poskytnuté příspěvky celkem</b>	38	0	0	0	0
31. Poskytnuté příspěvky zúčtované mezi organizačními složkami (581)	39			0	
32. Poskytnuté členské příspěvky (582)	40			0	
<b>VIII. Daň z příjmů celkem</b>	41	0	0	0	0
33. Dodatečné odvody daně z příjmů	42			0	
<b>Náklady celkem</b>	43	9 821	0	9 821	8 263

Název ukazatele		č.ř.	za účetní období celkem			2009
B. Výnosy		44	hlavní činnost	hospodářská činnost	celkem	celkem
<b>I. Tržby za vlastní výkony a za zboží celkem</b>		45	40	0	40	0
1.	Tržby za vlastní výroby (601)	46			0	
2.	Tržby z prodeje služeb (602)	47	40		40	
3.	Tržby za prodané zboží (604)	48			0	
<b>II. Změny stavu vnitroorganizačních zásob celkem</b>		49	0	0	0	0
4.	Změna stavu zásob nedokončené výroby (611)	50			0	
5.	Změna stavu zásob polotovarů (612)	51			0	
6.	Změna stavu zásob výrobků (613)	52			0	
7.	Změna stavu zvířat (614)	53			0	
<b>III. Aktivace celkem</b>		54	0	0	0	0
8.	Aktivace materiálu a zboží (621)	55			0	
9.	Aktivace vnitroorganizačních služeb (622)	56			0	
10.	Aktivace dlouhodobého nehmotného majetku (623)	57			0	
11.	Aktivace dlouhodobého hmotného majetku (624)	58			0	
<b>IV. Ostatní výnosy celkem</b>		59	9 445	0	9 445	8 263
12.	Smluvní pokuty a úroky z prodlžení (641)	60			0	
13.	Ostatní pokuty a penále (642)	61			0	
14.	Platby za odepsané pohledávky (643)	62			0	
15.	Úroky (644)	63	43		43	102
16.	Kursově zisky (645)	64	1		1	0
17.	Zúčtování fondů (648)	65	9 401		9 401	8 158
18.	Jiné ostatní výnosy (649)	66			0	3
<b>V. Tržby z prodeje majetku, zúčtování rezerv a opravných položek celkem</b>		67	0	0	0	0
19.	Tržby z prodeje dlouhodobého nehmotného a hmotného majetku (652)	68			0	
20.	Tržby z prodeje cenných papírů a podílů (653)	69			0	
21.	Tržby z prodeje materiálu (654)	70			0	
22.	Výnosy z krátkodobého finančního majetku (655)	71			0	
23.	Zúčtování rezerv (656)	72			0	
24.	Výnosy z dlouhodobého finančního majetku (657)	73			0	
25.	Zúčtování opravných položek (659)	74			0	
<b>VI. Přijaté příspěvky celkem</b>		75	336	0	336	0
26.	Přijaté příspěvky zúčtované mezi organizačními složkami (681)	76			0	
27.	Přijaté příspěvky (dary) (682)	77	336		336	
28.	Přijaté členské příspěvky (684)	78			0	
<b>VII. Provozní dotace celkem</b>		79	0	0	0	0
29.	Provozní dotace (691)	80			0	
<b>Výnosy celkem</b>		81	9 821	0	9 821	8 263
<b>C. Výsledek hospodaření před zdaněním</b>		82	0	0	0	0
34.	Daň z příjmů (591)	83			0	
<b>D. Výsledek hospodaření po zdanění</b>		84	0	0	0	0

Odesláno dne	Razítko	Podpis statutárního orgánu účetní jednotky:	Osoba odpovědná za účetnictví a zpracování účetní závěrky:	Osoba odpovědná za účetní závěrku:
6.4.2011		Ing. David Šmejkal	Ing. Olga Tesařová	Ing. David Šmejkal Mgr. Karel Suchý Ing. Ondřej Škorpil

**Příloha účetní závěrky  
Poradna při finanční tísni, o.p.s.  
Rok končící 31. prosincem 2010**

## 1. CHARAKTERISTIKA A HLAVNÍ AKTIVITY SPOLEČNOSTI

Poradna při finanční tísni, o.p.s. (dále jen „společnost“) byla založena podle zákona 248/1995 Sb. o obecně prospěšných společnostech Českou spořitelnou, a.s. a Sdružením českých spotřebitelů, o.s. Poradna byla zapsána do rejstříku obecně prospěšných společností vedeného Městským soudem dne 12. listopadu 2007 v oddíle O, vložka číslo 533.

### Sídlo společnosti

Americká 508/22, 120 00 Praha 2

IČ: 281 86 869

### Druh poskytovaných obecně prospěšných služeb

- Pomoc při prevenci před vznikem tíživé finanční situace a platební neschopnosti na straně spotřebitele
- Podpora při řešení následků spojených se vznikem platební neschopnosti, vzniklé v důsledku nepředvídané změny osobních poměrů spotřebitelů (např. v důsledku nemoci, úrazu, ztráty zaměstnání, rozvodu manželství apod.).
- Koordinace, podpora, asistence a vytváření podmínek pro komunikaci a spolupráci mezi spotřebiteli a jejich věřiteli a mezi spotřebiteli a soudy a soudními exekutory.

### Vklady zakladatelů

Každý ze zakladatelů vložil peněžitý vklad ve výši 500 Kč. Celkový vklad činí 1 000 Kč. Členové statutárních orgánů k 31. prosinci 2010:

Správní rada	
Předseda:	Mgr. Karel Suchý
Místopředseda:	Ing. Sylva Floríková
Místopředseda:	Ing. Ondřej Škorpil
Člen:	BBA Jan Kouba, MBA
Člen:	JUDr. Stanislava Kopřivová
Člen:	Mgr. Jakub Dusílek, MBA
Člen:	Ing. Radko Belada
Člen:	Peter Leško
Člen:	Ing. Ivana Bohatcová

Dozorčí rada	
Člen:	Ing. Ladislav Polák
Člen:	Ing. Libor Novák,
Člen:	Ing. Luboš Smrčka, CSc.

Ke dni 31. 12. 2010 odstoupil Mgr. Jakub Dusílek, MBA z funkce člena správní rady společnosti. Na jeho místo byl dne 20. 12. 2010 jmenován pan Tomáš Tichota, jehož členství vznikne dnem zapsání do rejstříku obecně prospěšných společností. Ke dni vydání účetní závěrky nebyla změna v rejstříku obecně prospěšných společností zapsána.



**Způsob jednání správní rady:**

Správní rada jedná takto:

- a) V případě, že jde o dispozice s majetkem společnosti o hodnotě do 20 000 Kč včetně nebo jde o úkon, na základě něhož vznikne společnosti povinnost plnění do 20 000 Kč včetně, jednají společně dva členové správní rady.
- b) V případě, že jde o dispozice s majetkem společnosti o hodnotě nad 20 000 Kč nebo jde o úkon, na základě něhož vznikne společnosti povinnost plnění nad 20 000 Kč, jednají společně nejméně dva členové správní rady, z nichž alespoň jeden musí být předseda nebo místopředseda správní rady.
- c) V ostatních případech jedná za společnost navenek každý člen správní rady samostatně.

Podpisování členů správní rady se děje tak, že k nadepsanému nebo vytištěnému názvu společnosti a svému jménu, příjmení a funkci připojí svůj vlastnoruční podpis předseda a alespoň jeden další člen správní rady.

**2. ZÁKLADNÍ VÝCHODISKA PRO VYPRACOVÁNÍ ÚČETNÍ ZÁVĚRKY**

Přiložená účetní závěrka byla připravena podle zákona o účetnictví a prováděcí vyhlášky k němu ve znění platném pro rok 2010 a 2009.

Účetnictví bylo zpracováno v účetním programu Datero firmy Datero s.r.o. Veškeré účetní záznamy a doklady jsou uschovány v příruční spisovně účetní jednotky.

Účetní závěrka k 31. 12. 2009 nebyla auditorem ověřena a z tohoto důvodu všechny údaje uvedené v této příloze k účetní závěrce k 31. 12. 2009 jsou neauditovány.

**3. OBECNÉ ÚČETNÍ ZÁSADY**

**Způsoby oceňování, které společnost používala při sestavení účetní závěrky za rok 2010 a 2009 jsou následující:**

- a) *Finanční majetek*

Krátkodobý finanční majetek tvoří ceniny a peníze v hotovosti a na bankovních účtech.

- b) *Pohledávky*

Pohledávky se oceňují jmenovitou hodnotou.

- c) *Cizí zdroje*

Krátkodobé závazky se vykazují ve jmenovitých hodnotách.

- d) *Devizové operace*

Majetek a závazky pořízené v cizí měně se oceňují v českých korunách pevným kurzem stanoveným k 31. 12. 2009 a k rozvahovému dni byly oceněny kurzem platným k 31. 12. vyhlášeným Českou národní bankou.

Realizované kurzové zisky a ztráty se účtují do výnosů nebo nákladů běžného roku.

- e) *Účtování výnosů a nákladů*

Výnosy a náklady se účtují časově rozlišené, tj. do období, s nímž věcně i časově souvisejí.

f) *Účtování přijatých darů a příspěvků*

Společnost účtuje všechny přijaté dary rozvahově prostřednictvím fondů. Na konci příslušného účetního období je část fondů zúčtována do výnosů tak, aby byl vykázán nulový účetní zisk.

g) *Daň z příjmů*

Náklad na daň z příjmů se počítá za pomoci platné daňové sazby z účetního zisku zvýšeného nebo sníženého o trvale nebo dočasně daňově neuznatelné náklady a nezdaňované výnosy (např. tvorba a zúčtování ostatních rezerv a opravných položek, náklady na reprezentaci, rozdíl mezi účetními a daňovými odpisy atd.).

#### 4. POHLEDÁVKY

Poskytnuté zálohy obsahují především zálohy na elektrickou energii a nájemné.

#### 5. KRÁTKODOBÝ FINANČNÍ MAJETEK

K 31. 12. 2010 a 2009 neměla společnost žádné zůstatky účtů s omezeným disponováním.

#### 6. OSTATNÍ AKTIVA

Náklady příštích období k 31. 12. 2009 zahrnovaly především nájemné na první čtvrtletí roku 2010 a náklady spojené s inzercí na webovém serveru týkající se roku 2010 a byly účtovány do nákladů období, do kterého věcně a časově přísluší.

#### 7. VLASTNÍ KAPITÁL

Přehled pohybu vlastního kapitálu (v tis. Kč):

	Vlastní jmění	Fondy	Celkem
Stav k 31. 12. 2008	1	7 045	7 046
Úbytky	-	-8 158	-8 158
Přírůstky	-	7 951	7 951
Výsledek hospodaření za rok 2009	-	-	-
Stav k 31. 12. 2009	1	6 838	6 839
Úbytky	-	-9 400	-9 400
Přírůstky	-	5 601	5 601
Výsledek hospodaření za rok 2010	-	-	-
Stav k 31. 12. 2010	1	3 039	3 040

## 8. PŘIJATÉ DARY

V letech 2010 a 2009 společnost přijala dary od právnických osob v následující výši (v tis. Kč):

	2010	2009
Česká spořitelna a.s.	-	2 639
Stavební spořitelna České spořitelny	500	500
Komerční banka a.s.	1 174	833
Českomoravská stavební spořitelna a.s.	500	500
Unicredit Bank ČR a.s.	500	500
Československá obchodní banka a.s.	937	719
Raiffeisenbank a.s.	500	500
Die Erste Stiftung (Erste foundation)	1 490	1 760
<b>Celkem</b>	<b>5 601</b>	<b>7 951</b>

V roce 2010 společnost uzavřela darovací smlouvu se společností Ernst & Young Audit, s.r.o. na bezplatné provedení auditu společnosti za rok 2010 v hodnotě 336 tis. Kč.

## 9. KRÁTKODOBÉ ZÁVAZKY

K 31. 12. 2010 měla společnost krátkodobé závazky po lhůtě splatnosti v částce 2 tis. Kč. K 31. 12. 2009 společnost neevidovala žádné závazky po lhůtě splatnosti.

Společnost eviduje k 31. 12. 2010 168 tis. Kč splatných závazků pojistného na sociální a zdravotní zabezpečení.

Dohadné účty pasivní zahrnují především nevyfakturované dodávky služeb k nájmu, elektrické energie a účetní služby.

## 10. OSTATNÍ PASIVA

Výdaje příštích období k 31. 12. 2009 zahrnovaly především účetní služby a jsou účtovány do nákladů období, do kterého věcně a časově přísluší.

## 11. DAŇ Z PŘÍJMŮ

	2010 v tis. Kč	2009 v tis. Kč
Zisk (Ztráta) před zdaněním	-	-
Nezdanitelné výnosy	-9 444	-8 195
Neodečitatelné náklady		
Náklady na osvobozené příjmy	9 390	8 197
Ostatní (např. náklady na reprezentaci, manka a škody)	70	66
Zdanitelný příjem	16	68
Daňová úleva (dle zákona o daních z příjmů § 20 odst. 7)	-16	-68
Základ daně	-	-
Sazba daně z příjmu	19 %	20 %
Daň	-	-

## 12. VÝNOSY

V roce 2010 pracovníci společnosti poskytli a vyfakturovali poradenské služby ve výši 40 tis. Kč v rámci projektu Ekonomická gramotnost.

V roce 2010 a 2009 činily úroky z finančních prostředků na běžném účtu nepodléhající dani z příjmů 43 tis. Kč a 34 tis. Kč a úroky z termínovaného vkladu 0 tis. Kč a 68 tis. Kč.

## 13. OSOBNÍ NÁKLADY

Rozpis osobních nákladů (v tis. Kč):

	2010		2009	
	Celkový počet zaměstnanců	Členové řídicích orgánů	Celkový počet zaměstnanců	Členové řídicích orgánů
Průměrný počet zaměstnanců	10	1	7	1
Mzdy	4 768	920	4 079	879
Sociální zabezpečení a zdravotní pojištění	1 602	313	1 374	299
Sociální náklady	207	16	157	12
Osobní náklady celkem	6 577	1 249	5 610	1 190

V roce 2010 a 2009 neobdrželi členové statutárních orgánů žádné odměny.

## 14. VÝZNAMNÉ POLOŽKY ZISKŮ A ZTRÁT

Náklady na provozní činnost k za rok 2010 a 2009 činily 9 821 tis. Kč a 8 263 tis. Kč a byly v následujícím členění:

	2010	2009
Kancelářské potřeby	56	98
Ostatní materiál	90	92
Drobný hmotný majetek	283	127
Vedení účetní agendy, právní poradenství, audit	469	234
Náklady na propagaci	337	184
Nájemné vč. služeb	1 159	1 058
Telefony	353	403
Ostatní služby	472	438
Mzdové náklady vč. odvodů a sociálních nákladů	6 577	5 610
Ostatní provozní náklady, bankovní poplatky	25	19
Celkem	9 821	8 263

Náklady společnosti ve výši 9 737 tis. Kč byly pokryty z přijatých darů a rozdíl ve výši 84 tis. Kč byl pokryt z vlastních zdrojů, tj. z výnosů z poskytnutých služeb a finančních výnosů.

## 15. VÝZNAMNÉ UDÁLOSTI, KTERÉ NASTALY PO ROZVAHOVÉM DNI

Na základě zákona 231/2010 Sb., kterým byl novelizován zákon 248/1995 Sb. o obecně prospěšných společnostech byl změněn způsob jednání za společnost, a to tak, že za společnost jedná ředitel takto: „Podepisování za společnost provádí ředitel tak, že k napsanému nebo vytištěnému názvu společnosti a svému jménu, příjmení a funkci připojí svůj vlastnoruční podpis“. Změna způsobu jednání byla zapsána do rejstříku obecně prospěšných společností dne 4. 2. 2011.

## 16. PŘEHLED O ZMĚNÁCH VLASTNÍHO KAPITÁLU (VIZ BOD 7)

Sestaveno dne:	Podpis statutárního orgánu účetní jednotky:	Osoba odpovědná za účetnictví a zpracování účetní závěrky (jméno, podpis):	Osoba odpovědná za účetní závěrku (jméno, podpis):
6. 4. 2011	Ing. David Šmejkal	Ing. Olga Tesařová	Ing. David Šmejkal Mgr. Karel Suchý Ing. Ondřej Škorpil

## 9. Zpráva dozorčí rady



**PORADNA  
PŘI FINANČNÍ TÍSNI**

Zápis ze zasedání dozorčí rady č. 9/2009, Poradna při finanční tísni, o.p.s.

DR 9/2009

### ZÁPIS Z JEDNÁNÍ DOZORČÍ RADY

obecně prospěšné společnosti Poradna při finanční tísni, o.p.s., IČ 281 86 869, se sídlem Americká 508/22, Praha 2, PSČ 120 00, zapsané v rejstříku obecně prospěšných společností vedeném u Městského soudu v Praze v oddíle O, vložce 533 (dále jen „Společnost“).

**Datum konání:** 31.5.2011, 9:00 – 10:30 hod.  
**Místo konání:** Praha 2, Americká 22  
**Přítomni:** Libor Novák (SČS), Ladislav Polák (SČS), Luboš Smrčka (VŠE Praha)  
**Přisedící:** David Šmejkal, ředitel Společnosti  
**Svolavatel:** Libor Novák – předseda DR

Konstatuje se, že dozorčí rada je usnášeníschopná (přítomni 3 členové ze tří).

#### Přijaté závěry:

- 1) DR projednala zápisy z jednání SR z roku 2010 (č. 2 – 5). Těchto jednání se vždy zúčastnili alespoň dva členové DR. DR se shodla, že k jejich průběhu ani zápisu není třeba přijímat další stanoviska. Dílčí dotazy a připomínky členů DR byly uspokojivě projednány v rámci jednání SR.
- 2) DR projednala závěry z jednání SR ze dne 21.4.2011, kterého se zúčastnili všichni členové DR L. Novák, L. Polák a L. Smrčka. DR reagovala na rozhodnutí uvedená v zápisu, týkající se DR takto:
  - DR souhlasí s informací o stavu hospodaření za rok 2010.
  - DR souhlasí s přípravou Výroční zprávy za rok 2010.
- 3) DR se věnovala přezkoumání účetní závěrky a výroční zprávy PFT za rok 2010. Ředitel PFT umožnil členům DR nahlédnout do účetních knih a dalších dokladů za rok 2010. Byla provedena kontrola vybraných hlavních účetních položek:
  - Přijaté dary od právnických osob (smlouva o provedení auditu)
  - Provozní náklady poradny (propagace a drobný hmotný majetek)
  - Výkaz zisku a ztráty s hospodářským výsledkem 0,- Kč
  - Evidence majetku.

Bylo shledáno, že údaje charakterizující hospodaření poradny, uvedené v textu Výroční zprávy za rok 2010 (DR měla k dispozici finální verzi výroční zprávy po připomínkách SR), odpovídají účetní evidenci a DR k nim nemá připomínek. DR rada souhlasí se zněním Výroční zprávy za rok 2010.
- 4) Předseda DR zpracuje pro SR zprávu o výsledcích kontrolní činnosti DR za uplynulé období.

Zápis je vyhotoven ve dvou stejnopisech.

V Praze, dne 31.5.2011

Libor Novák

předseda dozorčí rady

Ladislav Polák

člen dozorčí rady

Luboš Smrčka

člen dozorčí rady

## ZPRÁVA NEZÁVISLÉHO AUDITORA

Správní radě společnosti Poradna při finanční tísni, o.p.s.:

- I. Ověřili jsme účetní závěrku společnosti Poradna při finanční tísni, o.p.s. (dále jen „společnost“) k 31. 12. 2010 uvedenou na stranách 18 - 28, ke které jsme 6. dubna 2011 vydali výrok následujícího znění:

„Ověřili jsme přiloženou účetní závěrku společnosti Poradna při finanční tísni, o.p.s. sestavenou k 31. prosinci 2010 za období od 1. ledna 2010 do 31. prosince 2010, tj. rozvahu, výkaz zisku a ztráty a přílohu, včetně popisu používaných významných účetních metod. Údaje o společnosti Poradna při finanční tísni, o.p.s. jsou uvedeny v bodě 1 přílohy této účetní závěrky.

### *Odpovědnost správní rady společnosti za účetní závěrku*

Správní rada společnosti je odpovědná za sestavení účetní závěrky a za věrné zobrazení skutečností v ní v souladu s účetními předpisy platnými v České republice a za takový vnitřní kontrolní systém, který považuje za nezbytný pro sestavení účetní závěrky tak, aby neobsahovala významné (materiální) nesprávnosti způsobené podvodem nebo chybou.

### *Odpovědnost auditora*

Naším úkolem je vydat na základě provedeného auditu výrok k této účetní závěrce. Audit jsme provedli v souladu se zákonem o auditorech, Mezinárodními auditorskými standardy a souvisejícími aplikačními doložkami Komory auditorů České republiky. V souladu s těmito předpisy jsme povinni dodržovat etické normy a naplánovat a provést audit tak, abychom získali přiměřenou jistotu, že účetní závěrka neobsahuje významné nesprávnosti.

Audit zahrnuje provedení auditorských postupů, jejichž cílem je získat důkazní informace o částkách a skutečnostech uvedených v účetní závěrce. Výběr auditorských postupů závisí na úsudku auditora, včetně toho, jak auditor posoudí rizika, že účetní závěrka obsahuje významné nesprávnosti způsobené podvodem nebo chybou. Při posuzování těchto rizik auditor přihlídnou k vnitřním kontrolám, které jsou relevantní pro sestavení účetní závěrky a věrné zobrazení skutečností v ní. Cílem posouzení vnitřních kontrol je navrhnout vhodné auditorské postupy, nikoli vyjádřit se k účinnosti vnitřních kontrol. Audit zahrnuje též posouzení vhodnosti použitých účetních metod, přiměřenosti účetních odhadů provedených vedením společnosti i posouzení celkové prezentace účetní závěrky.

Domníváme se, že získané důkazní informace jsou dostatečné a vhodné a jsou přiměřeným základem pro vyjádření výroku auditora.

### *Výrok auditora*

Podle našeho názoru účetní závěrka ve všech významných souvislostech věrně a poctivě zobrazuje aktiva, pasiva a finanční situaci společnosti Poradna při finanční tísni, o.p.s. k 31. prosinci 2010 a výsledky jejího hospodaření za období od 1. ledna 2010 do 31. prosince 2010 v souladu s účetními předpisy platnými v České republice.

### *Jiné skutečnosti*

Účetní závěrka k 31. prosinci 2009 nebyla auditorem ověřena.“

- II. Ověřili jsme též soulad výroční zprávy s výše uvedenou účetní závěrkou. Za správnost výroční zprávy je zodpovědný statutární orgán. Naším úkolem je vydat na základě provedeného ověření stanovisko o souladu výroční zprávy s účetní závěrkou.

Ověření jsme provedli v souladu s Mezinárodními auditorskými standardy a souvisejícími aplikačními doložkami Komory auditorů České republiky. Tyto standardy vyžadují, aby auditor naplánoval a provedl ověření tak, aby získal přiměřenou jistotu, že informace obsažené ve výroční zprávě, které popisují skutečnosti, jež jsou též předmětem zobrazení v účetní závěrce, jsou ve všech významných souvislostech v souladu s příslušnou účetní závěrkou. Účetní informace obsažené ve výroční zprávě na stranách 18 - 28 jsme sesouhlasili s informacemi uvedenými v účetní závěrce k 31. prosinci 2010. Jiné než účetní informace získané z účetní závěrky a z účetních knih společnosti jsme neověřovali. Jsme přesvědčeni, že provedené ověření poskytuje přiměřený podklad pro vyjádření výroku auditora.

Podle našeho názoru jsou účetní informace uvedené ve výroční zprávě ve všech významných souvislostech v souladu s výše uvedenou účetní závěrkou.



Ernst & Young Audit, s.r.o.  
osvědčení č. 401  
zastoupený



Magdalena Soucek  
partner



Irena Liškařová  
auditor, osvědčení č. 1146

6. dubna 2011  
Praha, Česká republika



## **Poděkování za provedení auditu**

Děkujeme společnosti Ernst & Young audit, s.r.o. za bezplatné zpracování Zprávy auditora k účetní uzávěrce za rok 2010.