



PORADNA
PŘI FINANČNÍ TÍSNI

VÝROČNÍ ZPRÁVA ZA ROK 2011

Poradna při finanční tísni, o.p.s.

IČ: 281 86 869

Americká 22, Praha 2, 120 00

tel. (+420) 222 922 240

fax. (+420) 222 524 198

Životopis Poradny při finanční tísni, o.p.s.

Rok narození

2007

Rodina

Rodný otec a rodná matka: Česká spořitelna, a.s. a Sdružení českých spotřebitelů, o.s.
(**Zakladatelé Poradny**)

Adoptivní rodiče: Českomoravská stavební spořitelna a.s., Československá obchodní banka a.s., DIE ERSTE österreichische Spar-Casse Privatstiftung, Fakulta podnikohospodářská Vysoké školy ekonomické v Praze, Komerční banka a.s., Raiffeisenbank a.s., Stavební spořitelna České spořitelny, a.s., UniCredit Bank Czech Republic, a.s. (**Partneři Poradny**)

Základní míry

4 120 klientů za rok 2008, 11 386 za rok 2009, 10 939 za rok 2010, 11 729 za rok 2011, 11 zaměstnanců ke konci roku 2011

Kariéra

- 12.11.2007 den zápisu v rejstříku
- 17.1.2008 slavnostní otevření v Praze; záštitu nad Poradnou převzali ministr práce a sociálních věcí a starostka Prahy 2
- 3.3.2008 Poradnu navštívili premiér České republiky a ministr spravedlnosti
- 12.6.2008 vstoupila v platnost zakládací smlouva, která jmenovala nové Partnery
- 5.1.2009 slavnostní otevření pobočky v Ostravě za účasti hejtmana kraje
- 10.5.2010 slavnostní otevření pobočky v Ústí nad Labem za účasti hejtmanky kraje
- 1.10.2010 v platnost vstoupily Obecné standardy neziskového dluhového poradenství
- 2.12.2010 slavnostní otevření výjezdní pobočky v prostorách MÚ Litvínov
- 24.3.2011 na Poradnu se obrátil 30 000. klient
- 12.10.2011 slavnostní otevření výjezdní pobočky v prostorách MÚ Šumperk
- 16.11.2011 slavnostní otevření výjezdní pobočky v prostorách MÚ Česká Lípa

Záliby

Exekuce a osobní bankroty

Bydliště

Trvalé v Praze, Ostravě, Ústí nad Labem
Přechodné v Litvínově, Šumperku, České Lípě, Hradci Králové a Plzni (výjezdní poradny)

Zvláštní znamení

Provoz bezplatné poradenské zelené linky

Obsah

1.	Úvodní slovo	3
2.	Základní informace	3
2.1.	Poskytované služby	3
2.2.	Podmínky poskytování služeb	4
2.3.	Naše cíle.....	4
2.3.1.	Poslání organizace	4
2.3.2.	Motto.....	4
2.3.3.	Strategická vize.....	4
2.3.4.	Hlavní cíl	4
3.	Přehled činností	5
4.	Řízení a organizace	5
4.1.	Správní rada.....	5
4.2.	Dozorčí rada.....	6
4.3.	Ředitel.....	6
5.	Statistické přehledy za rok 2011	7
5.1.	Vývoj počtu klientů.....	7
5.2.	Forma kontaktu	7
5.3.	Celkový čas na zelené lince (hod.).....	8
5.4.	Počet spojení na zelené lince	8
5.5.	Původ informací o Poradně	9
5.6.	Rozdělení klientů (ženy, muži).....	9
5.7.	Rodinný stav klientů	10
5.8.	Věková struktura	10
5.9.	Klienti podle vzdělání	11
5.10.	Rozdělení klientů podle krajů	11
5.11.	Klienti podle výše čistého příjmu (Kč)	12
5.12.	Zdroj příjmů klientů	12
5.13.	Průměrná výše celkového dluhu (v tis. Kč).....	13
5.14.	Rozdělení na bankovní a nebankovní sektor.....	13
5.15.	Jak dlouho klient pociťuje předlužení.....	14
5.16.	Důvod platební neschopnosti dle klientů.....	15
6.	Partneři Poradny při finanční tísní, o.p.s.	16
7.	Hospodaření	17
7.1.	Stav a pohyb majetku a závazků.....	17
7.2.	Činnosti ve vztahu k účelu založení a zhodnocení závěrky.....	17

Přílohy:

**Roční účetní závěrka a příloha účetní závěrky
Zpráva dozorčí rady**

1. Úvodní slovo

V roce 2011 jsme dosáhli významného rozšíření naší pobočkové sítě. Po ověření konceptu výjezdních poraden v Litvínově jsme otevřeli další výjezdní poradny v Šumperku a České Lípě. Do těchto lokalit vyjíždíme pravidelně každých 14 dní a poskytujeme dluhové poradenství jak objednaným, tak neobjednaným klientům.

Nejzastoupenějším tématem poradenských rozhovorů se stalo oddlužení – osobní bankrot podle insolvenčního zákona. Zpracovali jsme cca každý osmý návrh na oddlužení podaný klienty krajským soudům v České republice. Nadále jsme prostřednictvím médií upozorňovali na nebezpečí tzv. „oddlužovacích agentur“ a další rizika spojená s nebankovním podnikáním netransparentních subjektů.

Rok 2012 věnujeme rozšiřování sítě výjezdních poboček, zkvalitňování vlastní poradenské činnosti a prohlubování spolupráce s lokálními městskými zpravodaji. Nadále se mimo poradenství budeme věnovat preventivní činnosti formou přednášek a seminářů, které přispívají k rozšíření povědomí o činnosti Poradny.

David Šmejkal, ředitel

2. Základní informace

2.1. Poskytované služby

Poradna poskytuje tyto obecně prospěšné služby:

- a) Pomoc při prevenci před vznikem tíživé finanční situace a platební neschopnosti na straně spotřebitele. Poradna vyvíjí činnost tak, aby působila na spotřebitele, aby se zadlužovali chytře a zodpovědně.
- b) Podpora při řešení následků spojených se vznikem platební neschopnosti, vzniklé v důsledku nepředvídané změny osobních poměrů spotřebitelů (např. v důsledku nemoci, úrazu, ztráty zaměstnání, rozvodu manželství). Poradna vyvíjí svou činnost tak, aby nastalá či hrozící platební neschopnost měla na finanční stabilitu spotřebitelů minimální negativní dopad. Spotřebitelé se mohou na Poradnu obrátit zejména v situaci, kdy nejsou schopni splácet čerpané úvěry či půjčky a mají zájem o této skutečnosti informovat své věřitele a dohodnout se s nimi pokud možno na takovém řešení situace, které nevyústí v podání žaloby, exekuci majetku či v podání návrhu na oddlužení spotřebitele. Poradna neposkytuje, nedoporučuje ani nepropaguje jakékoli finanční produkty, poskytování služeb neomezuje na klienty svých Zakladatelů. Poradna neposkytuje služby ekonomických či finančních poradců.
- c) Koordinace, podpora, asistence a vytváření podmínek pro komunikaci a spolupráci mezi spotřebiteli a jejich věřiteli a mezi spotřebiteli a soudy a soudními exekutory. Poradna

pomáhá spotřebitelům nalézt takový návrh řešení jejich dluhové situace, jenž je pro jejich věřitele přijatelný, při současném zachování alespoň minimální finanční stability spotřebitele. Poradna pomáhá spotřebitelům vhodně formulovat obsah písemností tak, aby byl věcný a konkrétní. Poradna neposkytuje zastupování spotřebitelů v řízení před soudy ani jiné právní služby, jejichž poskytování podléhá zákonu č. 85/1996 Sb., o advokacii.

2.2. Podmínky poskytování služeb

Veškeré služby poskytované obecně prospěšnou společností jsou poskytovány:

- 1) diskrétně, nestranně a nezávisle na postojích svých Zakladatelů, Partnerů (dárců peněžních prostředků a dalších Partnerů) či na státních či jiných subjektech, které by mohly mít na výsledku řešení případu klienta Poradny finanční nebo ideologický zájem. Poradna svou činností nesleduje podnikatelské zájmy svých Zakladatelů či jiných subjektů, neposkytuje, nedoporučuje ani nepropaguje jakékoli finanční produkty, neomezuje poskytování služeb na klienty svých Zakladatelů a není zaměřena na dosahování zisku.
- 2) bezplatně.
- 3) všem spotřebitelům v pořadí podle požadavků vznášených na její aktivity.

2.3. Naše cíle

2.3.1. Poslání organizace

Naším prioritním posláním je kvalitní a účinná poradenská činnost pro občany ve finanční tísní, v hrozící či existující platební neschopnosti, nebo v exekuci, a pomoc při podání návrhu na oddlužení.

Naším sekundárním posláním je pozitivně působit na spotřebitele, aby měli hlubší finančně-právní povědomí v oblasti přijímání úvěrů a půjček, uměli si půjčovat obezřetně a k případnému řešení své platební neschopnosti přistupovali zodpovědně a aktivně.

2.3.2. Motto

Naše pomoc pro Váš nový start.

2.3.3. Strategická vize

Naší vizí je veřejnost vnímající existenci Poradny a využívající kvalitních služeb Poradny.

2.3.4. Hlavní cíl

Naším hlavním cílem je profesionální poradenství pro osoby (fyzické osoby - spotřebitele) ve finanční tísní.

3. Přehled činností

Poradna v roce 2011 poskytovala:

- poradenství:
 - o telefonické na zelené lince a na linkách poboček
 - o osobní v Praze, Ostravě, Ústí nad Labem, Litvínově, Šumperku a České Lípě
 - o internetové přes webový formulář a email
 - o písemnou formou
- preventivní přednáškovou činnost pro kolektivy – např. pro úřady práce, azylové domy, organizace neslyšících, školy, sociální pracovníky, další poradenské organizace.

Tyto činnosti jsou v přímém vztahu k účelu založení obecně prospěšné společnosti a vyplývají ze zakládací smlouvy a statutu. Poradna nevyvíjí žádné doplňkové činnosti.

4. Řízení a organizace

Zakládací smlouva byla v souvislosti s novelou zákona č. 248/1995 Sb., o obecně prospěšných společnostech změněna dodatkem, lišícím se od předešlého znění v oddílech VI – Ředitel společnosti, VII – Správní rada, VIII – Způsob jednání správní rady, IX – Dozorčí rada, XI – Výroční zpráva, XIV – Závěrečná ustanovení.

4.1. Správní rada

Správní rada dbá na zachování účelu, pro který byla Poradna založena. V roce 2011 pracovala ve složení:

Partner	Zástupce Partnera	Funkční období / funkce
Česká spořitelna, a.s.	Karel Suchý	28.7.2008 – 1.4.2011 1.4.2011 – 31.12.2011 předseda
Stavební spořitelna České spořitelny, a.s.	Stanislava Kopřivová	10.6.2008 – 1.4.2011 1.4.2011 – 31.12.2011 člen
DIE ERSTE österreichische Spar-Casse Privatstiftung	Jan Kouba	10.6.2008 – 1.4.2011 1.4.2011 – 31.12.2011 člen
Československá obchodní banka, a.s.	Ivana Bohatcová	4.8.2010 – 1.4.2011 1.4.2011 – 31.12.2011 člen
	Ondřej Škorpil	25.6.2009 – 1.4.2011 1.4.2011 – 31.12.2011 2. místopředseda
Komerční banka, a.s.	Sylva Floríková	28.7.2008 – 1.4.2011 1.4.2011 – 31.12.2011 1. místopředsedkyně
Komerční banka, a.s.	Radko Belada	10.6.2008 – 1.4.2011 1.4.2011 – 31.12.2011 člen
Raiffeisenbank, a.s.	Peter Leško	7.9.2009 - 1.4.2011

		1.4.2011 – 29.11.2011 člen
	Martin Vakoč	29.11.2011 – 31.12.2011 člen
UniCredit Bank Czech Republic, a.s.	Tomáš Tichota	1.4.2011 – 31.12.2011 člen

4.2. Dozorčí rada

Dozorčí rada přezkoumává účetní uzávěrku a dohlíží na to, aby Poradna vyvíjela činnost v souladu se zákony a zakládací listinou. Na činnosti dozorčí rady se dvěma zástupci podílí Sdružení českých spotřebitelů, o.s. jako jeden ze zakladatelů. V roce 2011 pracovala dozorčí rada ve složení:

Partner	Zástupce Partnera	Funkční období / funkce
Sdružení českých spotřebitelů, o.s.	Ladislav Polák	12.11.2007 – 17.6.2011 17.6.2011 – 31.12.2011 člen
	Libor Novák	12.11.2007 – 17.6.2011 17.6.2011 – 31.12.2011 předseda
Vysoká škola ekonomická v Praze, Fakulta podnikohospodářská	Luboš Smrčka	8.4.2009 - 31.12.2011 / člen

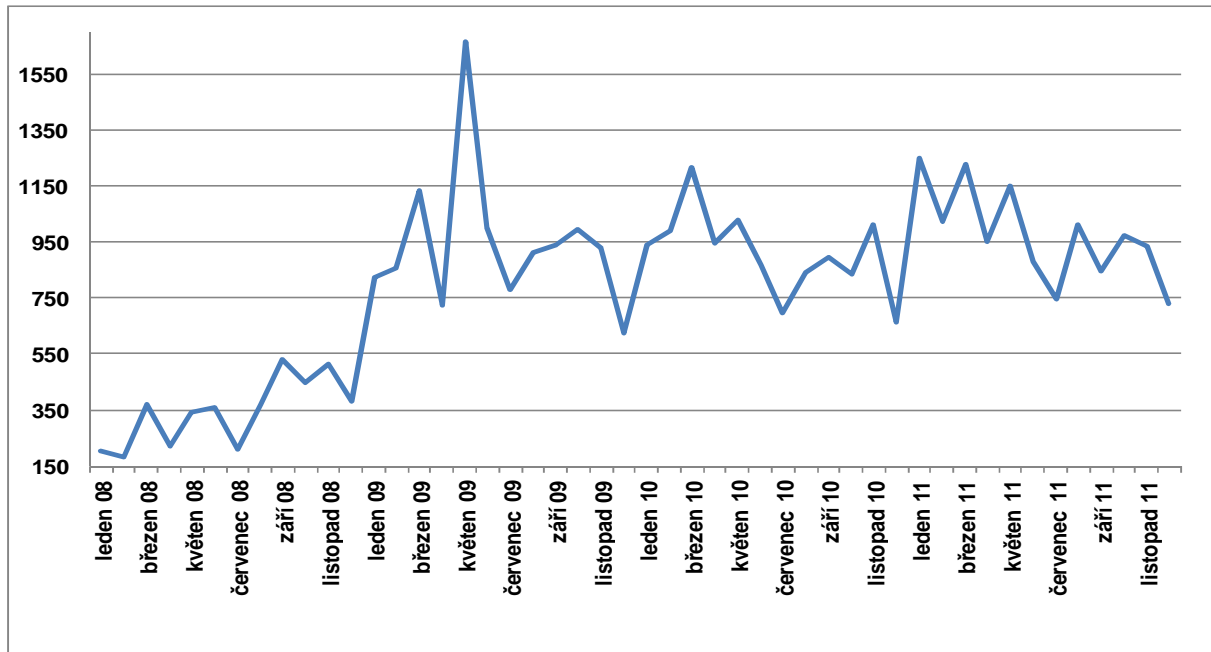
4.3. Ředitel

Ředitel byl statutárním orgánem Poradny. V době od 1.1.2011 do 31.12.2011 byl ředitelem Poradny David Šmejkal.



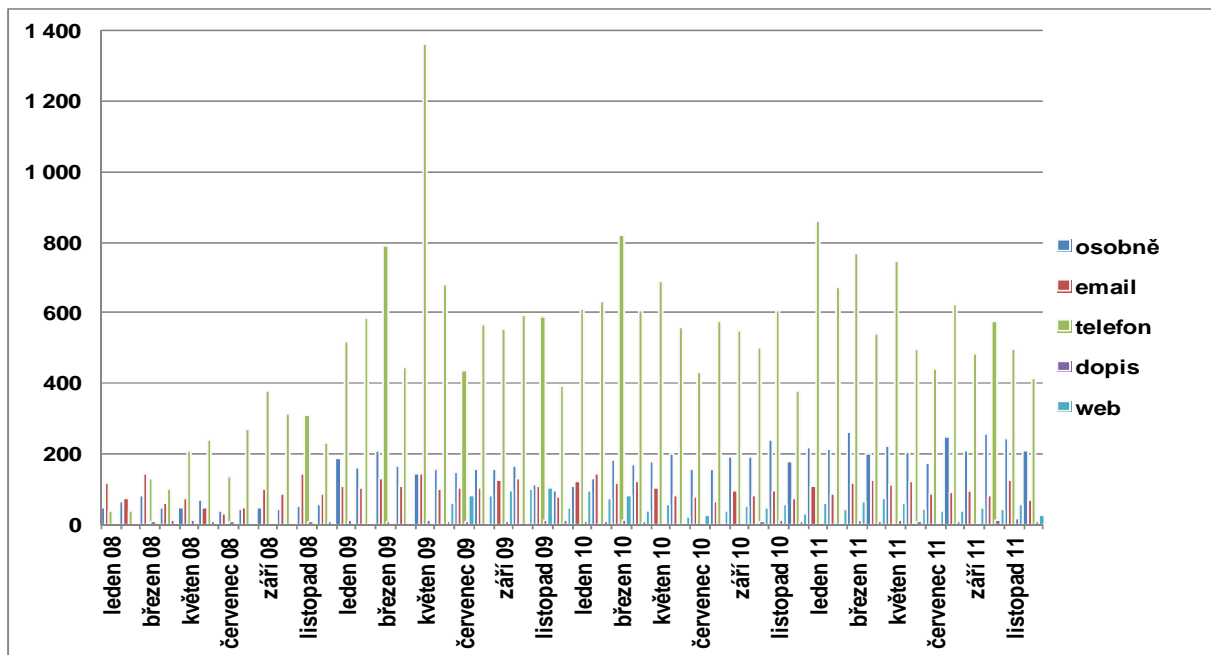
5. Statistické přehledy za rok 2011

5.1. Vývoj počtu klientů



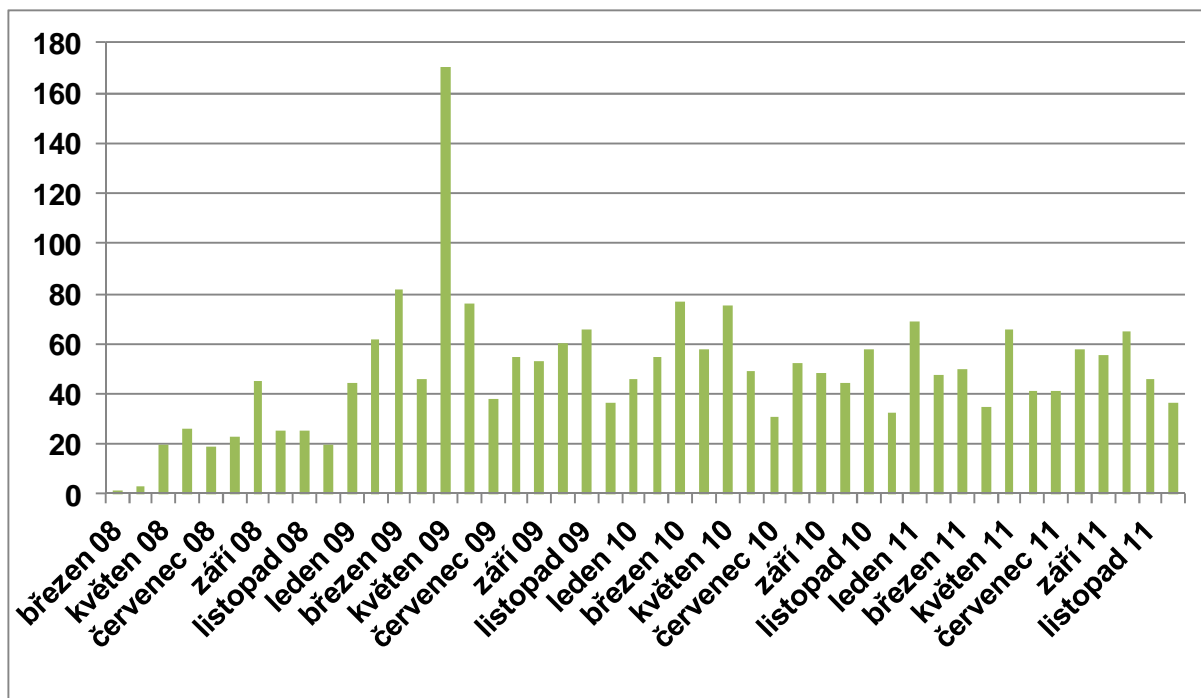
Za rok 2011 byl celkový počet klientských prvo-kontaktů 11 729 – ve srovnání s rokem 2010 se jednalo o cca 7 % nárůst. Mnoho klientů se na nás však obrací opakovaně. Počet nových klientů ovlivňuje rozšiřování pobočkové sítě a výskyt informací o Poradně v médiích.

5.2. Forma kontaktu



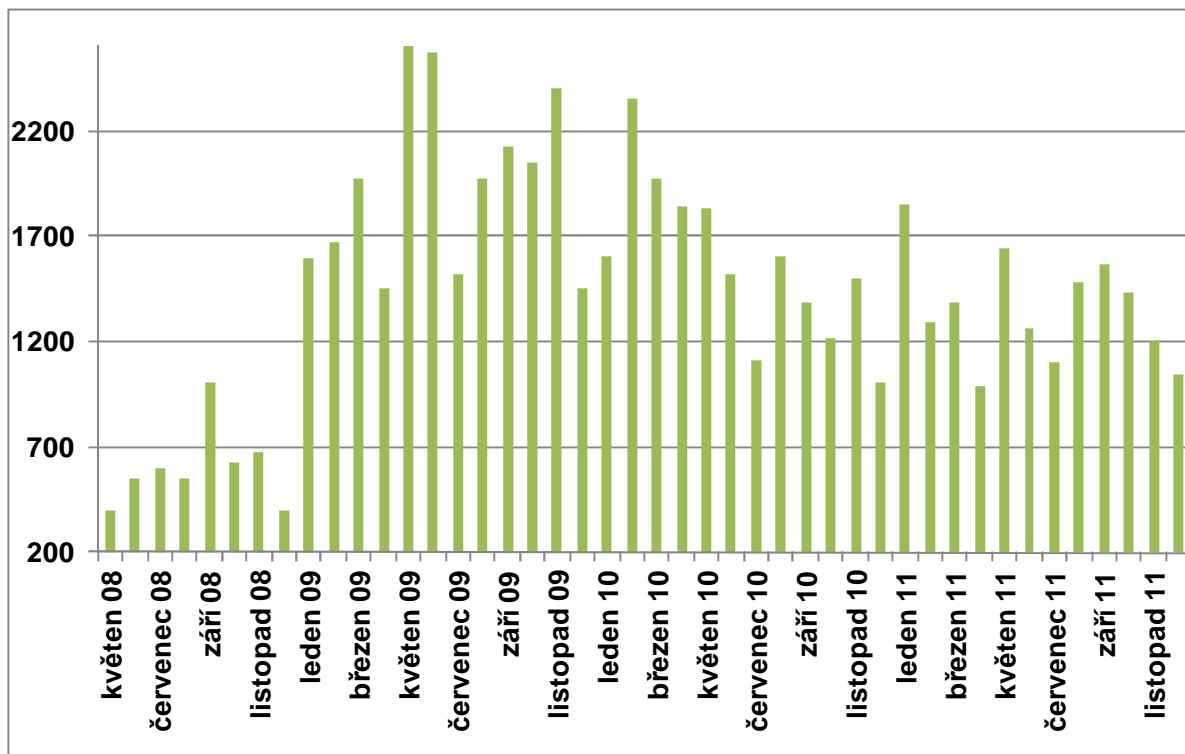
Nejvyužívanější formou kontaktu je telefon (hlavně díky zelené lince), následují osobní návštěvy, email a webový formulář, nejméně se klienti obrazejí na Poradnu písemně.

5.3. Celkový čas na zelené lince (hod.)



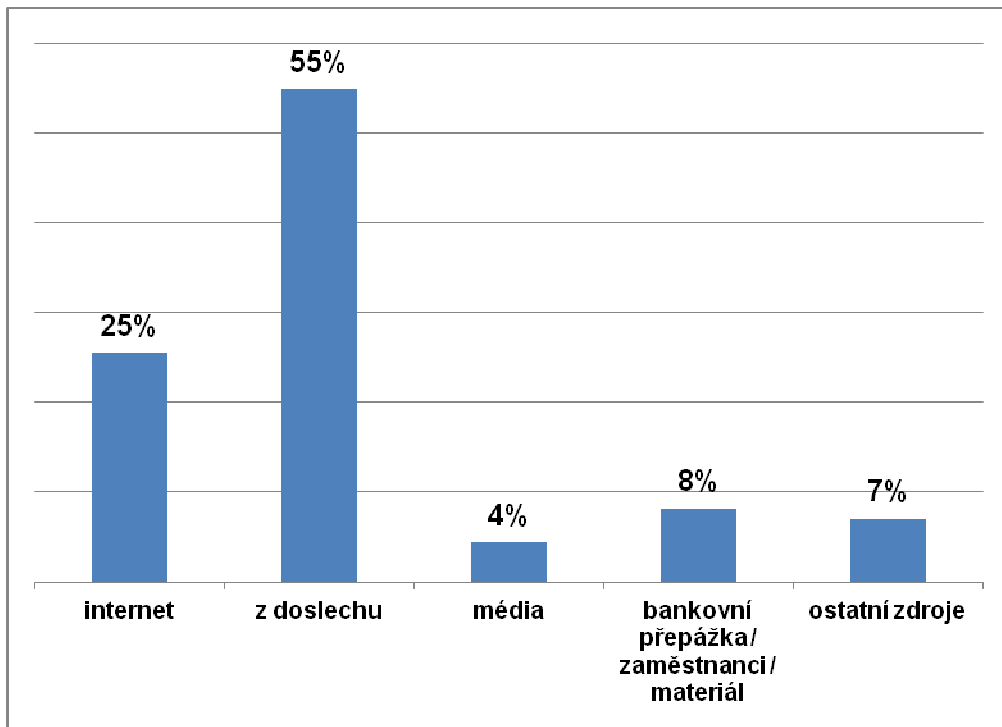
Zelená linka Poradny, která je v provozu každé pondělí, je klienty hojně využívána. Průměrné zatížení linky je cca 51 hodin měsíčně. Výkyvy jsou následkem medializace.

5.4. Počet spojení na zelené lince



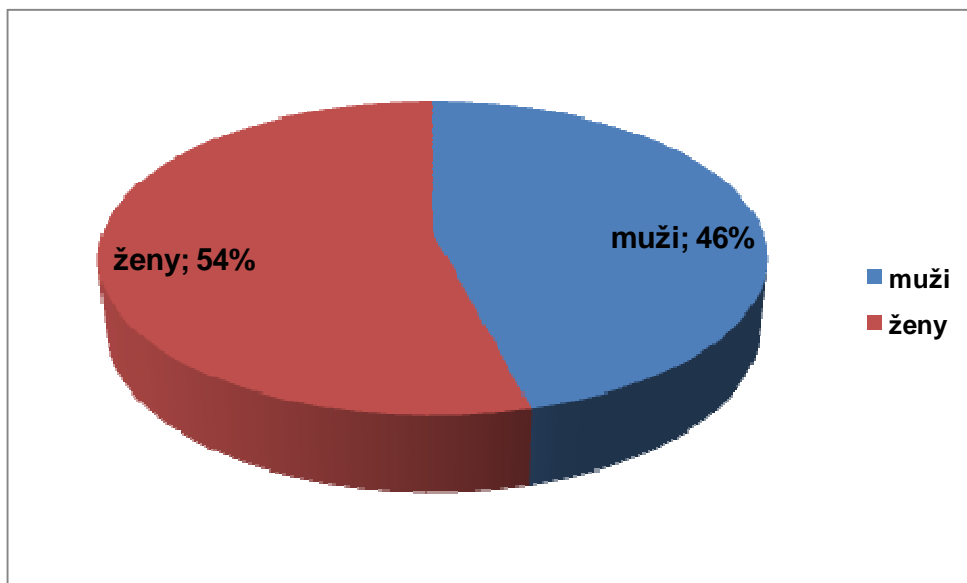
Bezplatná zelená linka je nejdůležitějším komunikačním nástrojem Poradny. Největším zatížením prošla v květnu 2009 po zveřejnění informace o Poradně ve zprávách TV NOVA.

5.5. *Původ informací o Poradně*



Internet pro mladší a střední ročníky je silným zdrojem informací o Poradně a jejích službách. Nejčastější odpovědí klientů na otázku, jak se o Poradně dozvěděli, je „z doslechu“ – to patrně souvisí s kombinací stoupajícího povědomí o existenci a práci Poradny mezi cílovou skupinou a dlouhodobého, i když stále klesajícího, vlivu médií.

5.6. *Rozdělení klientů (ženy, muži)*



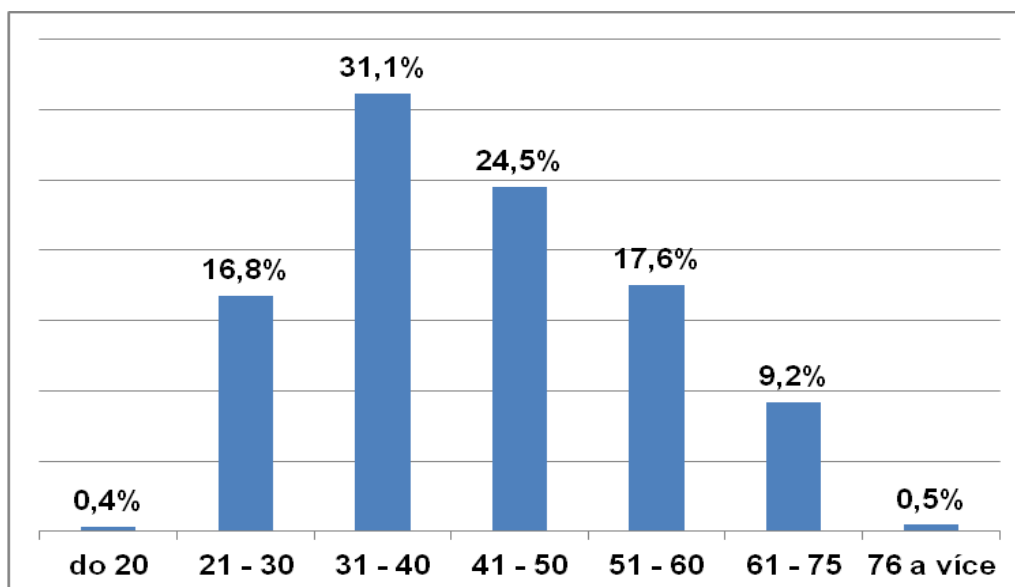
Poměr mužů a žen, kteří se obracejí na Poradnu, je téměř vyrovnaný a od začátku činnosti stejný. Přestože finanční závazky (úvěry, půjčky, leasingy apod.) nejsou záležitostí pouze jen jednoho pohlaví a do problémů s plněním závazků se téměř ve stejné míře dostávají všichni, ženy se podle jiných výzkumů cítí za rodinný rozpočet zodpovědnější.

5.7. Rodinný stav klientů



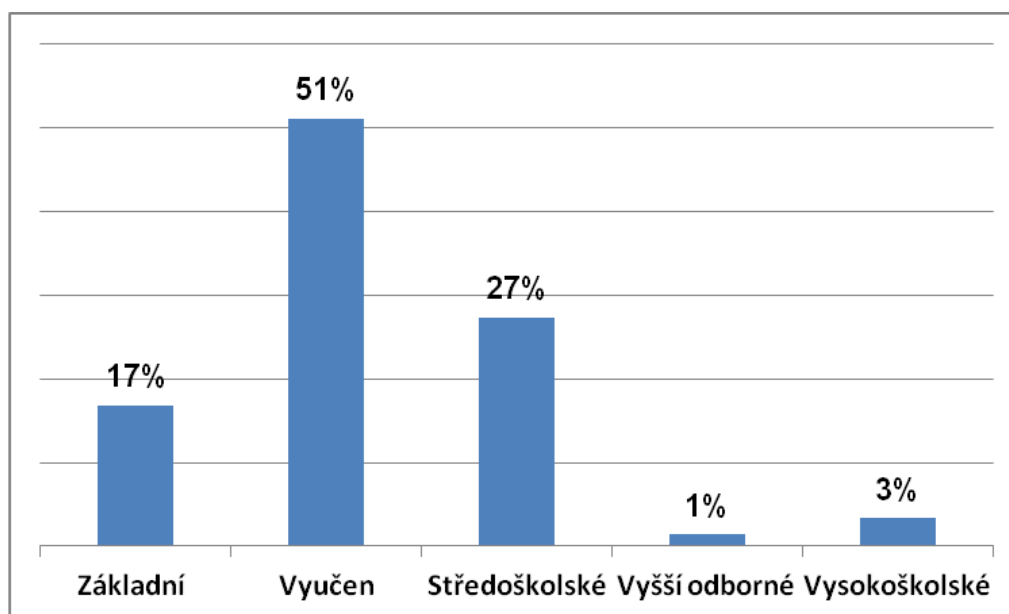
Oproti roku 2010 velice mírně přibylo rozvedených klientů.

5.8. Věková struktura



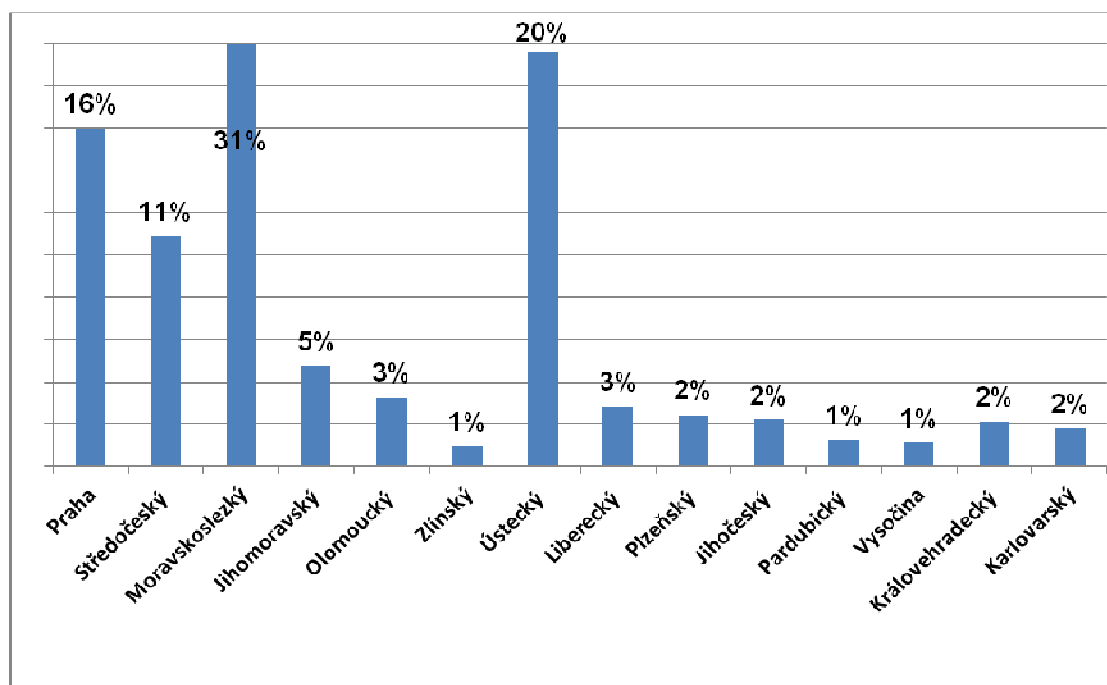
Nejčastější skupinou, která se obrací na Poradnu, jsou muži a ženy ve věku 31-40 let, tedy v období největší pracovní produktivity, kdy se snaží zabezpečit sebe a svoji rodinu a dopřát si určitý standard, k čemuž hojně využívají finanční produkty (úvěry). Skupina klientů ve věku do 30 let ve srovnání s minulým rokem mírně posílila.

5.9. *Klienti podle vzdělání*



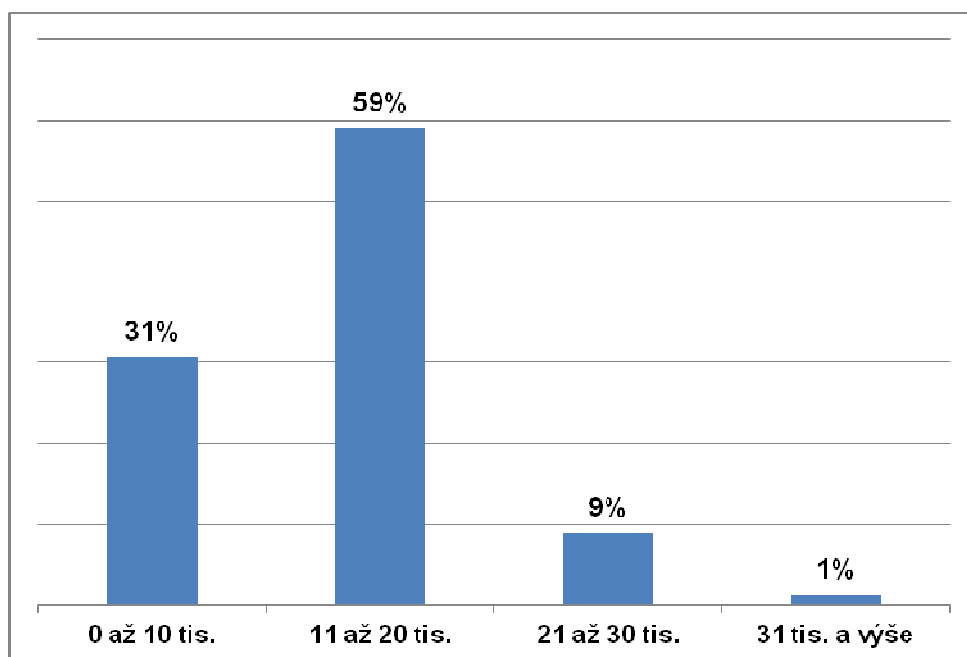
Ačkoliv vysoké procento klientů Poradny dosáhlo středoškolského vzdělání, jsou to právě spotřebitelé se vzděláním nižším (vyučení a se základním vzděláním), kteří se nejčastěji dostávají do problémů se splácením závazků. Oproti roku 2010 jsme zaznamenali mírný nárůst u skupiny se základním vzděláním.

5.10. *Rozdělení klientů podle krajů*



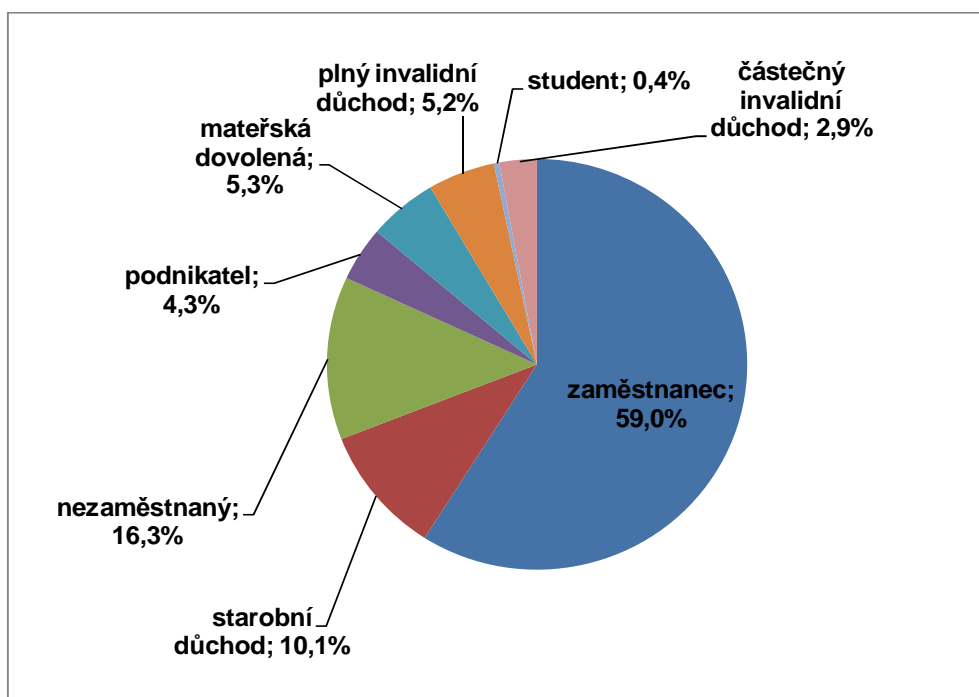
I když všechny pobočky vyřizují clientské dotazy z celé republiky, největší zájem se koncentruje do míst umístění poboček – pro Prahu a Středočeský kraj ve hlavním městě, pro Moravskoslezský kraj v Ostravě a Ústecký kraj v Ústí nad Labem.

5.11. Klienti podle výše čistého příjmu (Kč)



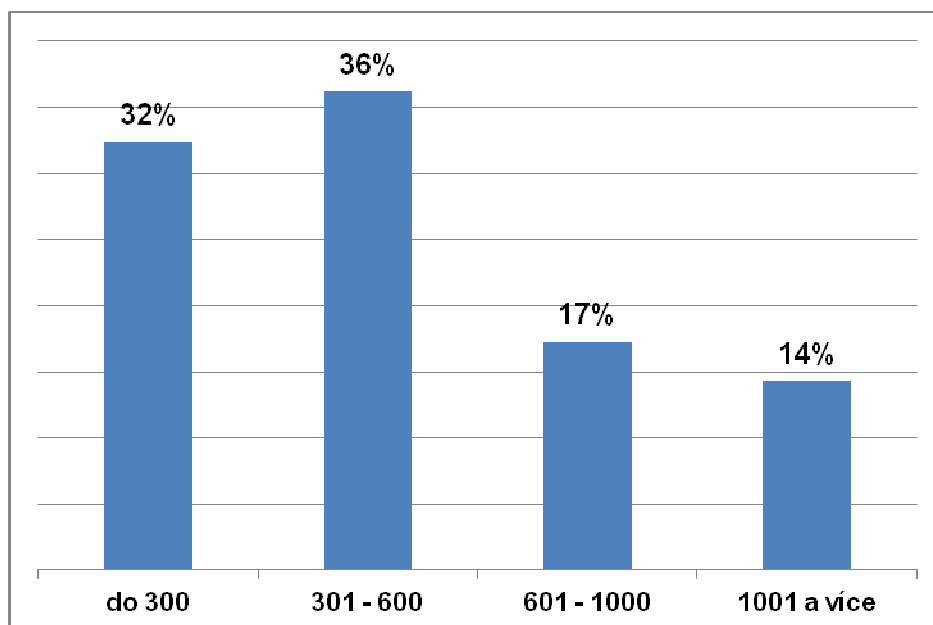
Průměrná čistá mzda v roce 2011 byla podle ČSÚ 18 723,- Kč. Převažují klienti s podprůměrným čistým příjmem. Zvýšil poměr klientů ve skupině do 20 tis. Kč na úkor zbývajících příjmových skupin.

5.12. Zdroj příjmů klientů



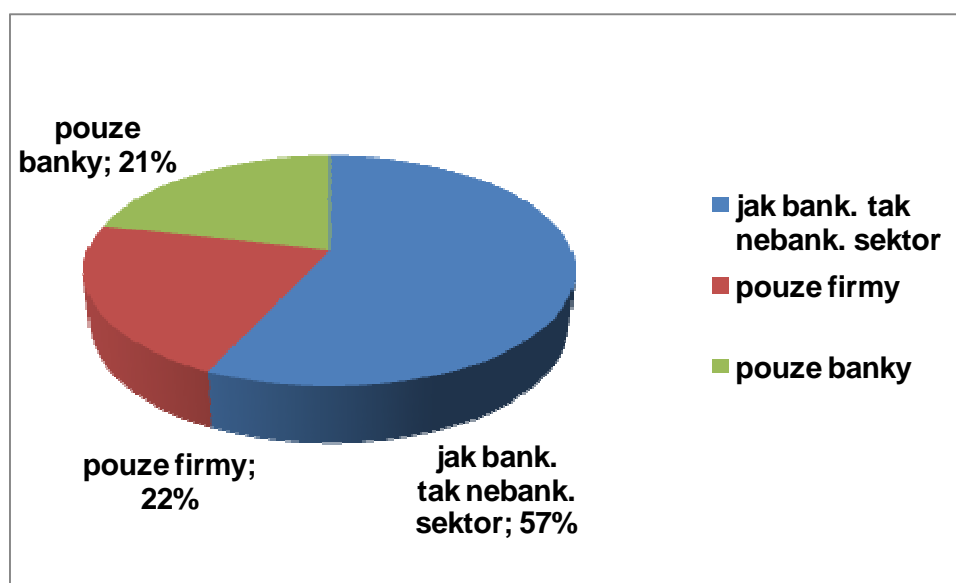
Skoro 2/3 klientů Poradny má příjmy ze zaměstnání (zvýšení podílu o 3,4 % bodů).

5.13. Průměrná výše celkového dluhu (v tis. Kč)



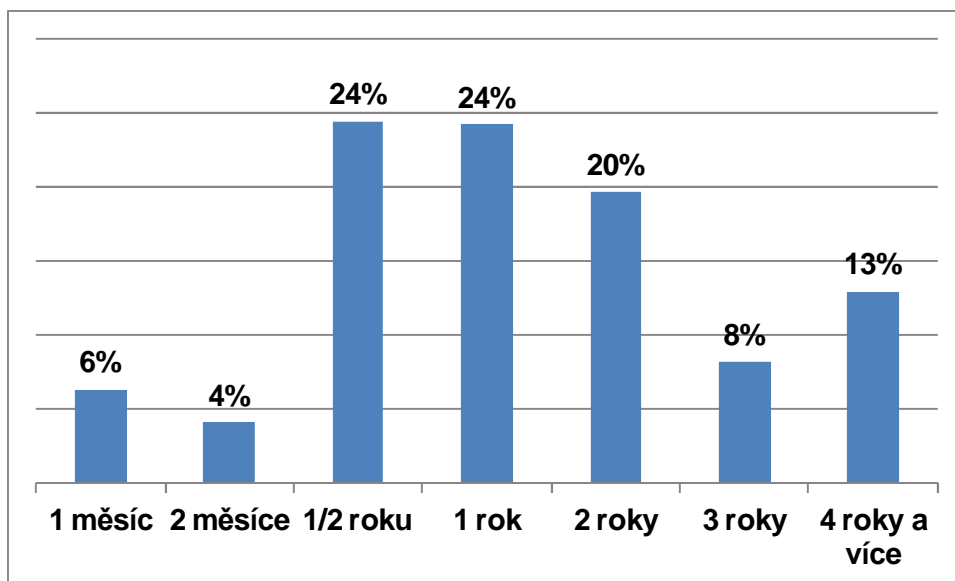
V porovnání s rokem 2010 se relativní zastoupení klientů z hlediska jejich celkového zadlužení ve skupině do 300 tis. Kč zvýšilo na úkor skupin nad 601 a výše tis. Kč.

5.14. Rozdělení na bankovní a nebankovní sektor



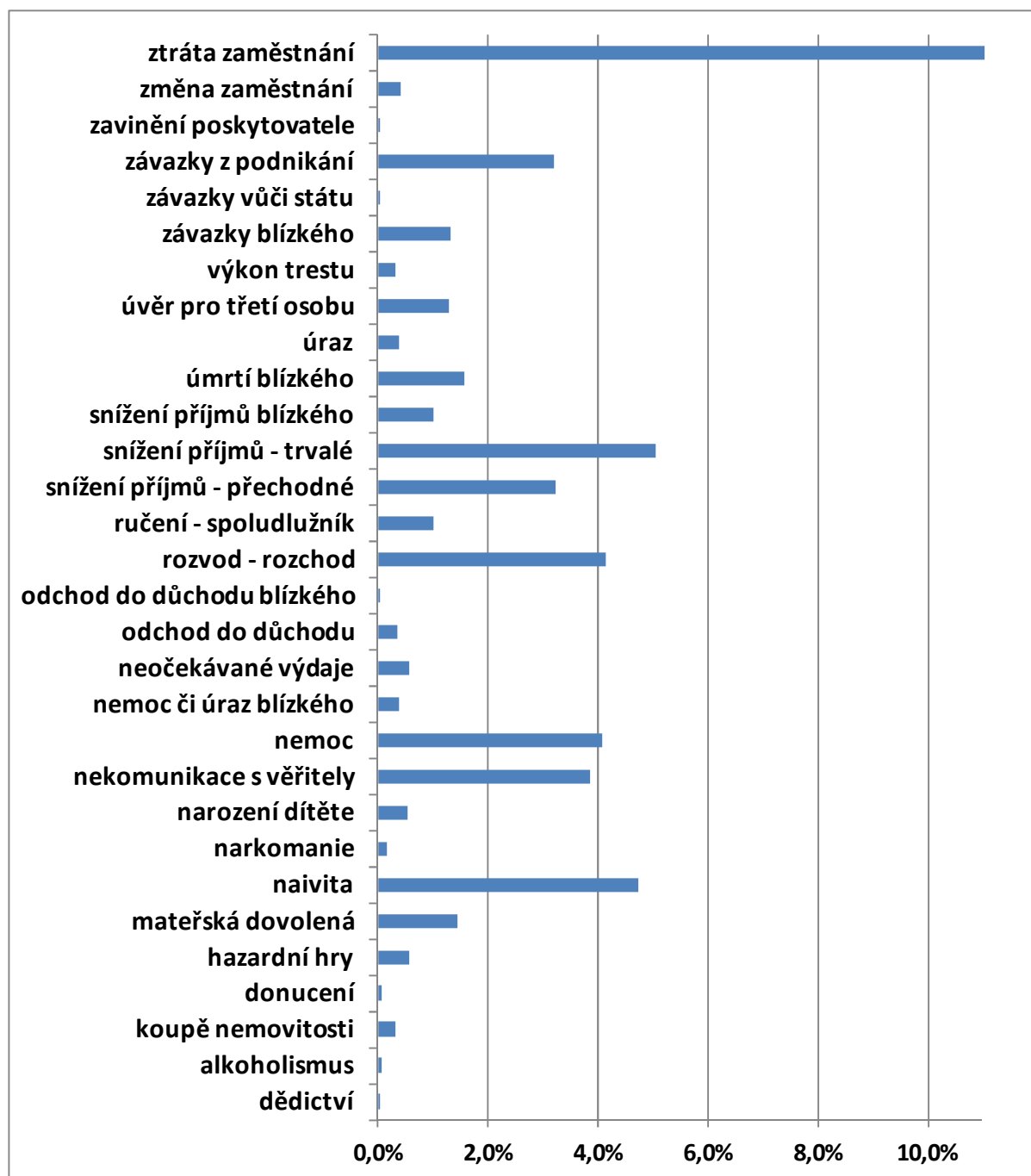
Zastoupení věřitelů z bankovního a nebankovního sektoru je velmi vyrovnané. Většina klientů Poradny má věřitele jak z bankovního, tak z nebankovního sektoru - po vyčerpání možnosti získat úvěr u banky se klient obrací na nebankovní subjekty.

5.15. *Jak dlouho klient pocítuje předlužení*



Klienti začínají řešit problémy se splácením stále poměrně pozdě, někdy až v okamžiku, kdy je na ně nařízena exekuce. Přitom právě okamžité řešení může vést ke stabilizaci situace a nikoliv k jejímu zhroucení (žaloby, exekuce). Oproti roku 2010 jsme nezaznamenali žádný podstatnější posun.

5.16. Důvod platební neschopnosti dle klientů



Důvody platební neschopnosti jsou pestré. Nejčastěji zmiňovaným důvodem je ztráta zaměstnání či jiné snížení příjmů, rozvod či rozchod s partnerem a pracovní neschopnost (nemoc). Nezanedbatelný podíl klientů Poradny tvoří také osoby, kterým zůstaly dluhy z podnikání, a osoby, které stále aktivně podnikají, ale nejsou schopny plnit své závazky. 48 % klientů uvádí neurčitý důvod svých platebních problémů - „přecenění sil a příliš mnoho závazků“. Tento důvod patrně souvisí s nízkou finanční vzdělaností.

6. Partneři Poradny při finanční tísní, o.p.s.



ERSTE Stiftung



Poradna při finanční tísní, o.p.s.
Po – Pá: 8:00 – 18:00 h

Americká 22
120 00 Praha 2
Tel.: 222 922 240

Vítkovická 1 (budova ÚAN)
702 00 Moravská Ostrava
595 532 740

Dlouhá 15 (budova B krajského úřadu)
400 02 Ústí nad Labem
411 135 200

Výjezdní poradny Litvínov, Šumperk, Česká Lípa, Hradec Králové, Plzeň.

www.financnitisen.cz
poradna@financnitisen.cz

Zelená linka: 800 722 722 (v provozu každé pracovní pondělí od 8.30h do 12h a od 13h do 17.30h)

7. Hospodaření

7.1. Stav a pohyb majetku a závazků

tis. Kč	Stav k prvnímu dni účetního období	Stav k poslednímu dni účetního období	Pohyb
Dlouhodobý majetek celkem	0	0	0
Krátkodobý majetek celkem	3 813	4 732	919
Poskytnuté provozní zálohy	223	236	13
Pokladna	9	24	15
Ceniny	85	91	6
Účty v bankách	3 485	4 192	707
Náklady příštích období	9	184	175

7.2. Činnosti ve vztahu k účelu založení a zhodnocení závěrky

Poradna použila dary Partnerů výhradně na zabezpečení poskytování obecně prospěšné služby (poradenské a preventivní činnosti) tak, jak je uvedeno v zakládací listině.

Účetní závěrka svědčí o jednoznačném směřování výdajů k provozování obecně prospěšné činnosti Poradny.

ROZVAHA

k 31.12.2011

(v celých tisících Kč)

IČ
28186869

Název, sídlo a právní forma
účetní jednotky

Poradna při finanční tísni o.p.s.
Americká 508/22
120 00 Praha 2

AKTIVA

a	b	Stav k prvnímu dni účetního období	Stav k poslednímu dni účetního období
číslo řádku	1	2	
A. Dlouhodobý majetek celkem ř.002+010+021+029	001		
I. Dlouhodobý nehmotný majetek celkem ř.003 až 009	002		
1. Nehmotné výsledky výzkumu a vývoje (012)	003		
2. Software (013)	004		
3. Ocenitelná práva (014)	005		
4. Drobný dlouhodobý nehmotný majetek (018)	006		
5. Ostatní dlouhodobý nehmotný majetek (019)	007		
6. Nedokončený dlouhodobý nehmotný majetek (041)	008		
7. Poskytnuté zálohy na dlouhodobý nehmotný majetek (051)	009		
II. Dlouhodobý hmotný majetek ř.011 až 020	010		
1. Pozemky (031)	011		
2. Umělecká díla, předměty a sbírky (032)	012		
3. Stavby (021)	013		
4. Samostatné movité věci a soubory movitých věcí (022)	014		
5. Pěstitelské celky trvalých porostů (025)	015		
6. Základní stádo a tažná zvířata (026)	016		
7. Drobný dlouhodobý hmotný majetek (028)	017		
8. Ostatní dlouhodobý hmotný majetek (029)	018		
9. Nedokončený dlouhodobý hmotný majetek (042)	019		
10. Poskytnuté zálohy na dlouhodobý hmotný majetek (052)	020		
III. Dlouhodobý finanční majetek ř.022 až 028	021		
1. Podíly v ovládaných a řízených osobách (061)	022		
2. Podíly v osobách pod podstatným vlivem (062)	023		
3. Dluhové cenné papíry držené do splatnosti (063)	024		
4. Půjčky organizačním složkám (066)	025		
5. Ostatní dlouhodobé půjčky (067)	026		
6. Ostatní dlouhodobý finanční majetek (069)	027		
7. Pořizovaný dlouhodobý finanční majetek (043)	028		
IV. Oprávky k dlouhodobému majetku celkem ř.030 až 040	029		
1. Oprávky k nehmotným výsledkům výzkumu a vývoje (072)	030		
2. Oprávky k softwaru (073)	031		
3. Oprávky k ocenitelným právům (074)	032		
4. Oprávky k drobnému dlouhodobému nehmotnému majetku (078)	033		
5. Oprávky k ostatnímu dlouhodobému nehmotnému majetku (079)	034		
6. Oprávky ke stavbám (081)	035		
7. Oprávky k samostatným movitým věcem a souborům movitých věcí (082)	036		
8. Oprávky k pěstitelským celkům trvalých porostů (085)	037		
9. Oprávky k základnímu stádu a tažným zvířatům (086)	038		
10. Oprávky k drobnému dlouhodobému hmotnému majetku (088)	039		
11. Oprávky k ostatnímu dlouhodobému hmotnému majetku (089)	040		

		číslo řádku	Stav k prvním u dni účetního období	Stav k posledním u dni účetního období
AKTIVA				
B. Krátkodobý majetek celkem ř. 052 + 071 + 080 + 084		041	3 813	4 732
I. Zásoby celkem ř.043 až 051		042		
1. Materiál na skladě	(112)	043		
2. Materiál na cestě	(119)	044		
3. Nedokončená výroba	(121)	045		
4. Polotovary vlastní výroby	(122)	046		
5. Výrobky	(123)	047		
6. Zvířata	(124)	048		
7. Zboží na skladě	(132)	049		
8. Zboží na cestě	(139)	050		
9. Poskytnuté zálohy na zásoby	[314]	051		
II. Pohledávky celkem ř.053 až 071		052	225	241
1. Odběratelé	(311)	053		4
2. Směnky k inkasu	(312)	054		
3. Pohledávky za eskontované cenné papíry	(313)	055		
4. Poskytnuté provozní zálohy	(314)	056	223	236
5. Ostatní pohledávky	(315)	057		
6. Pohledávky za zaměstnanci	(335)	058	2	1
7. Pohledávky za institucemi sociálního zabezpečení a veřejného zdravotního pojištění	(336)	059		
8. Daň z příjmů	(341)	060		
9. Ostatní přímé daně	(342)	061		
10. Daň z přidané hodnoty	(343)	062		
11. Ostatní daně a poplatky	(345)	063		
12. Nároky na dotace a ostatní zúčtování se státním rozpočtem	(346)	064		
13. Nároky na dotace a ost. zúčtování s rozp. orgánů územ. samospr. celků	(348)	065		
14. Pohledávky za účastníky sdružení	(358)	066		
15. Pohledávky z pevných termínových operací	(373)	067		
16. Pohledávky z vydaných dluhopisů	(375)	068		
17. Jiné pohledávky	(378)	069		
18. Dohadné účty aktivní	(388)	070		
19. Opravná položka k pohledávkám	(391)	071		
III. Krátkodobý finanční majetek celkem ř.073 až 080		072	3 579	4 307
1. Pokladna	(211)	073	9	24
2. Ceniny	(213)	074	85	91
3. Účty v bankách	(221)	075	3 485	4 192
4. Majetkové cenné papíry k obchodování	(251)	076		
5. Dluhové cenné papíry k obchodování	(253)	077		
6. Ostatní cenné papíry	(256)	078		
7. Pořízovaný krátkodobý finanční majetek	(259)	079		
8. Peníze na cestě (+/-)	(261)	080		
IV. Jiná aktiva celkem ř.082 až 084		081	9	184
1. Náklady příštích období	(381)	082	9	184
2. Příjmy příštích období	(385)	083		
3. Kurzové rozdíly aktivní	(386)	084		
AKTIVA CELKEM		085	3 813	4 732

PASIVA

		číslo řádku	Stav k prvnímu dni účetního období	Stav k poslednímu dni účetního období
a		b	3	4
A. Vlastní zdroje celkem	ř. 087 + 091	086	3 040	4 008
I. Jmění ř.088 až 090		087	3 040	4 008
1. Vlastní jmění	(900)	088	1	1
2. Fondy	(911)	089	3 039	4 007
3. Oceňovací rozdíly a přecenění majetku a závazků	(921)	090		
II. Výsledek hospodaření celkem ř.092 až 094		091		
1. Účet výsledku hospodaření (+ / -)	(963)	092		
2. Výsledek hospodaření ve schvalovacím řízení (+ / -)	(931)	093		
3. Nerozdělený zisk, neuhrazená ztráta minulých let (+ / -)	(932)	094		
B. Cizí zdroje celkem	ř. 096+098+105+129	095	773	724
I. Rezervy celkem ř.097		096		
1. Rezervy	(941)	097		
II. Dlouhodobé závazky celkem ř.099 až 104		098		
1. Dlouhodobé bankovní úvěry	(951)	099		
2. Vydané dluhopisy	(953)	100		
3. Závazky z pronájmu	(954)	101		
4. Přijaté dlouhodobé zálohy	(955)	102		
5. Dlouhodobé směnky k úhradě	(958)	103		
6. Ostatní dlouhodobé závazky	(959)	104		
III. Krátkodobé závazky celkem ř.106 až 128		105	771	724
1. Dodavatelé	(321)	106	77	30
2. Směnky k úhradě	(322)	107		
3. Přijaté zálohy	(324)	108		
4. Ostatní závazky	(325)	109		
5. Zaměstnanci	(331)	110	277	285
6. Ostatní závazky vůči zaměstnancům	(333)	111		
7. Závazky k institucím sociálního zabezpečení a veřejného zdravotního pojištění	(336)	112	168	171
8. Daň z příjmů	(341)	113		
9. Ostatní přímé daně	(342)	114	51	48
10. Daň z přidané hodnoty	(343)	115		
11. Ostatní daně a poplatky	(345)	116		
12. Závazky ze vztahu k státnímu rozpočtu	(346)	117		
13. Závazky ze vztahu k rozpočtu orgánů územních samosprávných celků	(348)	118		
14. Závazky z upsaných nesplacených cenných papírů a vkladů	(367)	119		
15. Závazky k účastníkům sdružení	(368)	120		
16. Závazky z pevných termínových operací	(373)	121		
17. Jiné závazky	(379)	122		
18. Krátkodobé bankovní úvěry	(231)	123		
19. Eskontní úvěry	(232)	124		
20. Vydané krátkodobé dluhopisy	(241)	125		
21. Vlastní dluhopisy (-)	(255)	126		
22. Dohadné účty pasivní	(389)	127	198	190
23. Ostatní krátkodobé finanční výpomoci	(249)	128		
IV. Jiná pasiva celkem ř.130 až 132		129	2	
1. Výdaje příštích období	(383)	130	2	
2. Výnosy příštích období	(384)	131		
3. Kursové rozdíly pasivní	(387)	132		
PASIVA CELKEM	ř. 086 + 095	133	3 813	4 732

VÝKAZ ZISKU A ZTRÁTY

k 31.12.2011

(v celých tisících Kč)

IČ
28186869

Název, sídlo a právní forma
účetní jednotky

**Poradna při finanční tísni
o.p.s.**

Americká 508/22

120 00 Praha 2

Název ukazatele	číslo řádku	Činnosti			
		hlavní	hospodářská		Celkem
a	b	5	6	7	8
NÁKLADY		x	x	x	x
I. Spotřebované nákupy celkem	001	201			201
1. Spotřeba materiálu (501)	002	158			158
2. Spotřeba energie (502)	003	43			43
3. Spotřeba ostatních neskladovatelných dodávek (503)	004				
4. Prodané zboží (504)	005				
II. Služby celkem	006	232			2 232
5. Opravy a udržování (511)	007				
6. Cestovné (512)	008	100			100
7. Náklady na reprezentaci (513)	009	24			24
8. Ostatní služby (518)	010	108			2 108
III. Osobní náklady celkem	011	988			6 988
9. Mzdové náklady (521)	012	047			5 047
10. Zákonné sociální pojištění (524)	013	703			1 703
11. Ostatní sociální pojištění (525)	014				
12. Zákonné sociální náklady (527)	015	199			199
13. Ostatní sociální náklady (528)	016	39			39
IV. Daně a poplatky celkem	017				
14. Daň silniční (531)	018				
15. Daň z nemovitostí (532)	019				
16. Ostatní daně a poplatky (538)	020				
V. Ostatní náklady celkem	021	18			18
17. Smluvní pokuty a úroky z prodlení (541)	022				
18. Ostatní pokuty a penále (542)	023				

19. Odpis nedobytné pohledávky	(54 3)	024	2			2
20. Úroky	(54 4)	025				
21. Kursové ztráty	(54 5)	026				
22. Dary	(54 6)	027				
23. Manka a škody	(54 8)	028				
24. Jiné ostatní náklady	(54 9)	029	16			16
VI. Odpisy, prod. majetek, tvorba rezerv a opr. pol. celkem		030				
25. Odpisy dlouhodobého nehmotného a hmotného majetku	(55 1)	031				
26. Zůstatková cena prodaného dlouhodobého nehmot. a hmot. majetku	(55 2)	032				
27. Prodané cenné papíry a vklady	(55 3)	033				
28. Prodaný materiál	(55 4)	034				
29. Tvorba rezerv	(55 6)	035				
30. Tvorba opravných položek	(55 9)	036				
VII. Poskytnuté příspěvky celkem		037				
31. Poskytnuté příspěvky zúčtované mezi organizačními složkami	(58 1)	038				
32. Poskytnuté příspěvky	(58 2)	039				
VIII. Daň z příjmů celkem		040				
33. Dodatečné odvody daně z příjmů		041				
Náklady celkem		042	9 439			9 439

Název ukazatele	číslo řádku	Činnosti			
		hlavní	hospodářská		Celkem
a	b	5	6	7	8
VÝNOSY		x	x	x	x
Tržby za vlastní výrobky (601)	034				
Tržby z prodeje služeb (602)	035	70			70
Tržby za prodané zboží (604)	036				
Změna stavu zásob nedokončené výroby (611)	037				
Změna stavu zásob polotovárů (612)	038				
Změna stavu zásob výrobků (613)	039				
Změna stavu zvířat (614)	040				
Aktivace materiálu a zboží (621)	041				
Aktivace vnitroorganizačních služeb (622)	042				
Aktivace dlouhodobého nehmotného majetku (623)	043				
Aktivace dlouhodobého hmotného majetku (624)	044				
Smluvní pokuty a úroky z prodlení (641)	045				
Smluvní pokuty a penále (642)	046				
Platby za odepsané pohledávky (643)	047				
Úroky (644)	048	30			30
Kursově zisky (645)	049				
Zúčtování fondů (648)	050	9 339			9 339
Jiné ostatní výnosy (649)	051				
Tržby z prodeje dlouhodobého nehmotného a hmotného majetku (652)	052				
Tržby z prodeje cenných papírů a vkladů (653)	053				
Tržby z prodeje materiálů (654)	054				
Výnosy z krátkodobého finančního majetku (655)	055				
Zúčtování zákonných rezerv (656)	056				
Výnosy z dlouhodobého finančního majetku (657)	057				
Zúčtování zákonných opravných položek (659)	058				
Přijaté příspěvky zúčtované mezi organizačními složkami (681)	059				
Přijaté příspěvky (682)	060				
Přijaté členské příspěvky (684)	061				
Provozní dotace (691)	062				
Účtová třída „6“ celkem ř. 034 až 062	063	9 439			9 439
Hospodářský výsledek před zdaněním (+ / -) ř. 063 - ř. 033	064	0			0
Daň z příjmů (591)	065				
Dodatečné odvody zdaně z příjmů (595)	066				
Hospodářský výsledek po zdanění (+ / -) ř. 064 - 065 - 066	067	0			0

Poradna při finanční tísni, o.p.s.
Příloha účetní závěrky

Účetní závěrka k 31. prosinci 2011
 (v tisících Kč)

1.Charakteristika a hlavní aktivity společnosti

Založení a charakteristika obecně prospěšné společnosti

Poradna při finanční tísni, o.p.s. (dále jen „společnost“) byla založena podle zákona 248/1995 Sb. o obecně prospěšných společnostech Českou spořitelnou, a.s. a Sdružením českých spotřebitelů, o.s. Poradna byla zapsána do rejstříku obecně prospěšných společností vedeného Městským soudem dne 12. listopadu 2007 v oddíle O, vložka číslo 533 .

Sídlo

Americká 508/22, 120 00 Praha 2
 IČ: 281 86 869

Druh poskytovaných obecně prospěšných služeb

- Pomoc při prevenci před vznikem tíživé finanční situace a platební neschopnosti na straně spotřebitele
- Podpora při řešení následků spojených se vznikem platební neschopnosti, vzniklé v důsledku nepředvídané změny osobních poměrů spotřebitelů (např. v důsledku nemoci, úrazu, ztráty zaměstnání, rozvodu manželství apod.).
- Koordinace, podpora, asistence a vytváření podmínek pro komunikaci a spolupráci mezi spotřebiteli a jejich věřiteli a mezi spotřebiteli a soudy a soudními exekutory.

Vklady zakladatelů

Každý ze zakladatelů vložil peněžitý vklad ve výši 500 Kč. Celkový vklad činí 1 000 Kč.

Členové správní a dozorčí rady k 31. prosinci 2011

Správní rada

Předseda:	Mgr. Karel Suchý
1. Místopředseda:	Ing. Sylva Floríková
Místopředseda:	Ing. Ondřej Škorpil
Člen:	BBA Jan Kouba, MBA
Člen:	JUDr. Stanislava Kopřivová
Člen:	Tomáš Tichota
Člen:	Ing. Radko Belada
Člen:	Ing. Ivana Bohatcová
Člen:	Ing. Martin Vakoč

Dozorčí rada

Člen:	Ing. Ladislav Polák
Člen:	Ing. Libor Novák
Člen:	Ing. Luboš Smrčka, CSc.

Způsob jednání za společnost

Podepisování za společnost provádí ředitel tak, že k napsanému nebo vytištěnému názvu společnosti a svému jménu, příjmení a funkci připojí svůj vlastnoruční podpis.

2. Základní východiska pro vypracování účetní závěrky

Přiložená účetní závěrka byla připravena podle zákona o účetnictví a prováděcí vyhlášky k němu ve znění platném pro rok 2011.

Účetnictví bylo zpracováno v účetním programu Datero firmy Datero s.r.o. Veškeré účetní záznamy a doklady jsou uschovány v příruční spisovně účetní jednotky.

Účetní závěrka k 31. 12. 2010 byla ověřena auditorem a dle vnitřních postupů účetní jednotky účetní závěrka k 31. 12. 2011 nebude auditorem ověřována.

3. Obecné účetní zásady

Způsoby oceňování, které společnost používala při sestavení účetní závěrky za rok 2011 jsou následující:

a) Finanční majetek

Krátkodobý finanční majetek tvoří ceniny a peníze v hotovosti a na bankovních účtech.

b) Pohledávky

Pohledávky se oceňují jmenovitou hodnotou.

c) Cizí zdroje

Krátkodobé závazky se vykazují ve jmenovitých hodnotách.

d) Devizové operace

Majetek a závazky pořízené v cizí měně se oceňují v českých korunách pevným kurzem stanoveným k 31. 12. 2010 a k rozvahovému dni byly oceněny platným kurzem k 31. 12. vyhlášeným Českou národní bankou.

Realizované kurzové zisky a ztráty se účtují do výnosů nebo nákladů běžného roku.

e) Účtování výnosů a nákladů

Výnosy a náklady se účtují časově rozlišené, tj. do období, s nímž věcně i časově souvisejí.

f) Účtování přijatých darů a příspěvků

Společnost účtuje všechny přijaté dary rozvahově prostřednictvím fondů. Na konci příslušného účetního období je část fondů zúčtována do výnosů tak, aby byl vykázán nulový účetní zisk.

g) Daň z příjmů

Náklad na daň z příjmů se počítá za pomoci platné daňové sazby z účetního zisku zvýšeného nebo sníženého o trvale nebo dočasně daňově neuznatelné náklady a nezdaňované výnosy (např. tvorba a zúčtování ostatních rezerv a opravných položek, náklady na reprezentaci, rozdíl mezi účetními a daňovými odpisy atd.).

4. Pohledávky

Poskytnuté zálohy obsahují především zálohy na elektrickou energii, nájemné a hovorné. Pohledávky z obchodního styku jsou tvořeny poskytnutými službami za školící činnost.

5. Krátkodobý finanční majetek

K 31. 12. 2011 neměla společnost žádné zůstatky účtů s omezeným disponováním.

6. Ostatní aktiva

Náklady příštích období k 31. 12. zahrnují především nájemné na první čtvrtletí roku 2012 a inzerci, která se týká roku 2012.

7. Vlastní kapitál

Přehled pohybu vlastního kapitálu (v tis. Kč):

	Vlastní jmění	Fondy	Celkem
Stav k 31.12.2009	1	6838	6839
Úbytky	-	-9400	-9400
Přírůstky	-	5601	5601
Výsledek hospodaření za rok 2010	-	-	-
Stav k 31. 12. 2010	1	3039	3040
Úbytky	-	-9338	-9338
Přírůstky	-	10306	10306
Stav k 31. 12. 2011	1	4007	4008

8. Přijaté dary

V letech 2010 a 2011 společnost přijala dary od právnických osob v následující výši (v tis. Kč)

	2010	2011
Česká spořitelna a.s.	-	2242
Stavební spořitelna České spořitelny	500	500
Komerční banka a.s.	1174	1657
Českomoravská stavební spořitelna a.s.	500	500
Unicredit Bank ČR a.s.	500	500
Československá obchodní banka a.s.	937	2759
Raiffeisenbank a.s.	500	654
Die Erste Stiftung (Erste foundation)	1490	1494
Celkem	5601	10306

9. Krátkodobé závazky

K 31. 12. 2011 společnost neevidovala žádné závazky po lhůtě splatnosti.

Společnost eviduje k 31 .12.2011 splatné závazky pojistného na sociální a zdravotní zabezpečení ve výši 171 tis. Kč, dále eviduje závazky vůči zaměstnancům ve výši 285 tis. Kč.

Dohadné účty pasivní zahrnují především nevyfakturované dodávky služeb k nájmu, elektrické energie a účetní služby.

10. Ostatní pasiva

K 31. 12. 2011 nejsou evidována žádná ostatní pasiva.

11. Daň z příjmů

	2010	2011
Zisk (ztráta) před zdaněním	-	-
Nezdanitelné výnosy	9444	9439
Neodečitatelné náklady		
- náklady na osvobozené příjmy	9390	9375
- ostatní (náklady na reprezentaci, manka a škody apod.)	70	64
Zdanitelný příjem	16	-
Daňová úleva (dle zákona o daních z příjmů § 20,odst.7)	-16	-
Základ daně	-	-
Sazba daně	19 %	19 %
Daň	-	-

12. Výnosy

V roce 2011 pracovníci společnosti poskytli a vyfakturovali školící a poradenské služby ve výši 70 tis. Kč.

V roce 2011 činily úroky z finančních prostředků na běžném účtu nepodléhající dani z příjmů 30 tis. Kč.

13. Osobní náklady

Rozpis osobních nákladů (v tis. Kč)

	2010		2011	
		Z toho členové řídících orgánů		Z toho členové řídících orgánů
Průměrný počet zaměstnanců	10	1	12	1
Mzdy	4768	920	5047	917
Sociální zabezpečení a zdravotní pojištění	1602	313	1073	312
Sociální náklady	207	16	238	16
Osobní náklady celkem	6577	1249	6988	1245

V roce 2011 neobdrželi členové správní a dozorčí rady žádné odměny.

14. Významné položky zisků a ztrát

Náklady na provozní činnost za rok 2010 a 2011 činily 9821 tis. Kč a 9439 tis. Kč a byly v následujícím členění:

	2010	2011
Kancelářské potřeby	56	75
Ostatní materiál	90	45
Drobný hmotný majetek	283	38
Vedení účetní agendy, právní poradenství, audit	469	139
Náklady na propagaci	337	41
Nájemné vč. služeb	1159	1246
Telefony	353	333
Ostatní služby	472	515
Mzdové náklady vč. odvodů a sociálních nákladů	6577	6988
Ostatní provozní náklady, bankovní poplatky	25	19
	9821	9439

Rozdělení nákladů roku 2011 dle činnosti:

	Plnění obecně prospěšných služeb	Náklady na správu OPS
Kancelářské potřeby	-	75
Ostatní materiál	-	45
Drobný hmotný majetek	-	38
Vedení účetní agendy, právní poradenství, audit	-	139
Náklady na propagaci	-	41
Nájemné vč. služeb	-	1246
Telefony	170	163
Ostatní služby	100	415
Mzdové náklady vč. odvodů a sociálních nákladů	5704	1284
Ostatní provozní náklady, bankovní poplatky	-	19
	5974	3465

Náklady společnosti ve výši 9339 tis. Kč byly pokryty z přijatých darů a rozdíl ve výši 100 tis. Kč byl pokryt z vlastních zdrojů, tj. z výnosů poskytnutých služeb a finančních výnosů.

15. Významné události, které nastaly po rozvahovém dni

Nedošlo k žádným významným událostem.

Sestaveno dne: 26. 4. 2012	Podpis statutárního orgánu účetní jednotky	Osoba odpovědná za účetnictví a zpracování účetní závěrky	Osoba odpovědná za účetní závěrku
	Ing. David Šmejkal	Ing. Olga Tesařová	Ing. David Šmejkal Mgr. Karel Suchý Ing. Sylva Floríková



**ZÁPIS
Z JEDNÁNÍ DOZORČÍ RADY**

obecně prospěšné společnosti Poradna při finanční tísni, o.p.s., IČ 281 86 869, se sídlem Americká 508/22, Praha 2, PSČ 120 00, zapsané v rejstříku obecně prospěšných společností vedeném u Městského soudu v Praze v oddíle O, vložce 533 (dále jen „Společnost“).

Datum konání: 28.5.2012, 14:30 – 15:30 hod.
Místo konání: Praha 2, Americká 22
Přítomni: Libor Novák (SČS), Ladislav Polák (SČS), Luboš Smrčka (VŠE Praha)
Přisedící: David Šmejkal, ředitel Společnosti
Svolavatel: Libor Novák – předseda DR

Konstatuje se, že dozorčí rada je usnášenischopná (přítomni 3 členové ze tří).

Přijaté závěry:

- 1) DR projednala zápisy z jednání SR z roku 2011 (č. 2 – 4) a zápis č. 1 z roku 2012. Těchto jednání se vždy zúčastnil alespoň jeden člen DR. DR se shodla, že k jejich průběhu ani zápisu není třeba přijímat další stanoviska. Dílčí dotazy a připomínky členů DR byly uspokojivě projednány v rámci jednání SR.
- 2) DR se věnovala přezkoumání účetní závěrky a výroční zprávy PFT za rok 2011. K tomu měla k dispozici následující dokumenty, zasláné elektronicky ředitelem PFT:
 - Výroční zprávu PFT za rok 2011 (zaslána dozorčí radě 21.5.2012)
 - Přílohu účetní závěrky k 31.12.2011 (zaslána dozorčí radě 21.5.2012)
 - Hlavní knihu (zaslána dozorčí radě 27.4.2012).
- 3) Ředitel PFT umožnil členům DR nahlédnout do účetních knih a dalších dokladů za rok 2011. Byla provedena kontrola vybraných účetních položek:
 Bylo shledáno, že údaje charakterizující hospodaření poradny, uvedené v textu Výroční zprávy za rok 2011, odpovídají účetní evidenci a DR k nim nemá připomínek. DR rada souhlasí se zněním Výroční zprávy za rok 2011.
- 4) DR vyslovila souhlas se zprávou o výsledcích kontrolní činnosti DR za uplynulé období, předloženou předsedou DR. Předseda DR zprávu předá SR.

Zápis je vyhotoven ve dvou stejnopisech.

V Praze, dne 28.5.2012


 Libor Novák
 předseda dozorčí rady


 Ladislav Polák
 člen dozorčí rady


 Luboš Smrčka
 člen dozorčí rady