



PORADNA
PŘI FINANČNÍ TÍSNI

VÝROČNÍ ZPRÁVA ZA ROK 2013

**Poradna při finanční tísni,
o.p.s.**

IČ: 281 86 869

Americká 22, Praha 2, 120 00

tel. (+420) 222 922 240

fax. (+420) 222 524 198

Životopis Poradny při finanční tísni, o.p.s.

Rok narození

2007

Rodina

Rodný otec a rodná matka: Česká spořitelna, a.s. a Sdružení českých spotřebitelů, o.s.
(Zakladatelé Poradny)

Adoptivní rodiče: Českomoravská stavební spořitelna a.s., Československá obchodní banka a. s., DIE ERSTE österreichische Spar-Casse Privatstiftung, Fakulta podnikohospodářská Vysoké školy ekonomické v Praze, Komerční banka a.s., Raiffeisenbank a.s., Stavební spořitelna České spořitelny, a.s., UniCredit Bank Czech Republic, a.s. **(Partneři Poradny)**

Základní míry

4 120 klientů za rok 2008, 11 386 za rok 2009, 10 939 za rok 2010, 11 729 za rok 2011, 10 993 za rok 2012, 11 492 za rok 2013, 10 zaměstnanců ke konci roku 2013.

Kariéra

- 12. 11. 2007 den zápisu v rejstříku
- 17. 1. 2008 slavnostní otevření v Praze; záštitu nad Poradnou převzali ministr práce a sociálních věcí a starostka Prahy 2
- 3. 3. 2008 Poradnu navštívili premiér České republiky a ministr spravedlnosti
- 12. 6. 2008 vstoupila v platnost zakládací smlouva, která jmenovala nové Partnery
- 5. 1. 2009 slavnostní otevření pobočky v Ostravě za účasti hejtmana kraje
- 10. 5. 2010 slavnostní otevření pobočky v Ústí nad Labem za účasti hejtmanky kraje
- 1. 10. 2010 v platnost vstoupily Obecné standardy neziskového dluhového poradenství
- 2. 12. 2010 otevření první výjezdní pobočky v Čechách prostorách MÚ Litvínov
- 12. 10. 2011 otevření první výjezdní pobočky na Moravě v prostorách MÚ Šumperk
- 14. 3. 2012 otevření výjezdní pobočky v Hradci Králové
- 2. 5. 2012 otevření výjezdní pobočky v prostorách MÚ Plzeň
- 27.3. 2013 otevření výjezdní pobočky v Prostějově

Zaměření

Exekuce a osobní bankroty

Bydliště

Trvalé v Praze, Ostravě, Ústí nad Labem, přechodné v Litvínově, Šumperku, České Lípě, Hradci Králové, Plzni, Prostějově (výjezdní poradny)

Zvláštní znamení

Provoz bezplatné poradenské zelené linky

Obsah

1.	Úvodní slovo	3
2.	Základní informace	3
2.1.	Poskytované služby	3
2.2.	Podmínky poskytování služeb	4
2.3.	Naše cíle	4
2.3.1.	Poslání organizace	4
2.3.2.	Motto	4
2.3.3.	Strategická vize	4
2.3.4.	Hlavní cíl	4
3.	Přehled činností	5
4.	Řízení a organizace	5
4.1.	Správní rada	5
4.2.	Dozorčí rada	6
4.3.	Ředitel	6
5.	Statistické přehledy za rok 2013	7
5.1.	Vývoj počtu klientů	7
5.2.	Forma kontaktu	7
5.3.	Celkový čas na zelené lince (hod.)	8
5.4.	Počet spojení na zelené lince	8
5.5.	Původ informací o Poradně	9
5.6.	Rozdělení klientů (ženy, muži)	9
5.7.	Rodinný stav klientů	10
5.8.	Věková struktura	10
5.9.	Klienti podle vzdělání	11
5.10.	Rozdělení klientů podle krajů	12
5.11.	Klienti podle výše čistého příjmu (Kč)	12
5.12.	Zdroj příjmů klientů	13
5.13.	Průměrná výše celkového dluhu (v tis. Kč)	13
5.14.	Rozdělení na bankovní a nebankovní sektor	14
5.15.	Jak dlouho klient pocítuje předlužení	14
5.16.	Důvod platební neschopnosti dle klientů	15
6.	Partneři Poradny při finanční tísní, o.p.s.	16
7.	Hospodaření	17
7.1.	Stav a pohyb majetku a závazků	17
7.2.	Činnosti ve vztahu k účelu založení a zhodnocení závěrky	17

Přílohy:

**Roční účetní závěrka
Zpráva dozorčí rady**

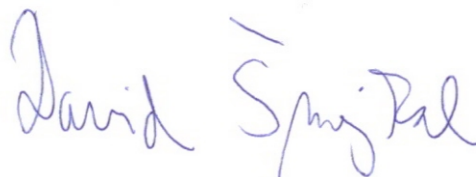
1. Úvodní slovo

V roce 2013 jsme otevřeli dvě nové výjezdní pobočky (v Prostějově a Příbrami), kde jsme pravidelně poskytovali poradenskou činnost zadluženým a předluženým. Nyní nabízíme neziskové dluhové poradenství v 9 místech České republiky.

Přes relativní sezónní pokles počtu nových klientů v letních měsících se na nás za celý rok obrátilo o 4,5 % více nových klientů než v roce 2012. Pondělní bezplatná zelená linka je setrvale nejvyužívanějším poradenským kanálem, který pomáhá klientům najít v sobě dostatek odvahy k počátečnímu rozhovoru s kvalifikovaným poradcem. I když oddlužení podle insolvenčního zákona (osobní bankrot) není všespásnou záchranou, zájem o zpracování návrhu na oddlužení stále roste. Stejně jako v minulých letech jsme se věnovali prevenci, jak formou přednášek, tak i varováním před „odlužovacími agenturami“.

V roce 2014 se budeme koncentrovat na zkvalitňování poradenské činnosti s koncentrací na nový občanský zákoník a mediálnímu preventivnímu působení spolu s různými partnery. Nadále se budeme věnovat přednáškám a seminářům, které mohou potenciální klienty lépe informovat o rizicích úvěrových nabídek a o existenci Poradny.

David Šmejkal, ředitel



2. Základní informace

2.1. Poskytované služby

Poradna poskytuje tyto obecně prospěšné služby:

- a) Pomoc při prevenci před vznikem tíživé finanční situace a platební neschopnosti na straně spotřebitele. Poradna vyvíjí činnost tak, aby působila na spotřebitele, aby se zadlužovali chytře a zodpovědně.
- b) Podpora při řešení následků spojených se vznikem platební neschopnosti, vzniklé v důsledku nepředvídané změny osobních poměrů spotřebitelů (např. v důsledku nemoci, úrazu, ztráty zaměstnání, rozvodu manželství). Poradna vyvíjí svou činnost tak, aby nastalá či hrozící platební neschopnost měla na finanční stabilitu spotřebitelů minimální negativní dopad. Spotřebitelé se mohou na Poradnu obrátit zejména v situaci, kdy nejsou schopni splácet čerpané úvěry či půjčky a mají zájem o této skutečnosti informovat své věřitele a

dohodnout se s nimi pokud možno na takovém řešení situace, které nevyústí v podání žaloby, exekuci majetku či v podání návrhu na oddlužení spotřebitele. Poradna neposkytuje, nedoporučuje ani nepropaguje jakékoli finanční produkty, poskytování služeb neomezuje na klienty svých Zakladatelů. Poradna neposkytuje služby ekonomických či finančních poradců.

c) Koordinace, podpora, asistence a vytváření podmínek pro komunikaci a spolupráci mezi spotřebiteli a jejich věřiteli a mezi spotřebiteli a soudy a soudními exekutory. Poradna pomáhá spotřebitelům nalézt takový návrh řešení jejich dluhové situace, jenž je pro jejich věřitele přijatelný, při současném zachování alespoň minimální finanční stability spotřebitele. Poradna pomáhá spotřebitelům vhodně formulovat obsah písemností tak, aby byl věcný a konkrétní. Poradna neposkytuje zastupování spotřebitelů v řízení před soudy ani jiné právní služby, jejichž poskytování podléhá zákonu č. 85/1996 Sb., o advokacii.

2.2. Podmínky poskytování služeb

Veškeré služby poskytované obecně prospěšnou společností jsou poskytovány:

- 1) diskrétně, nestranně a nezávisle na postojích svých Zakladatelů, Partnerů (dárců peněžních prostředků a dalších Partnerů) či na státních či jiných subjektech, které by mohly mít na výsledku řešení případu klienta Poradny finanční nebo ideologický zájem. Poradna svou činností nesleduje podnikatelské zájmy svých Zakladatelů či jiných subjektů, neposkytuje, nedoporučuje ani nepropaguje jakékoli finanční produkty, neomezuje poskytování služeb na klienty svých Zakladatelů a není zaměřena na dosahování zisku.
- 2) bezplatně.
- 3) všem spotřebitelům v pořadí podle požadavků vznášených na její aktivity.

2.3. Naše cíle

2.3.1. Poslání organizace

Naším prioritním posláním je kvalitní a účinná poradenská činnost pro občany ve finanční tísní, v hrozící či existující platební neschopnosti, nebo v exekuci, a pomoc při podání návrhu na oddlužení.

Naším sekundárním posláním je pozitivně působit na spotřebitele, aby měli hlubší finančně-právní povědomí v oblasti přijímání úvěrů a půjček, uměli si půjčovat obezřetně a k případnému řešení své platební neschopnosti přistupovali zodpovědně a aktivně.

2.3.2. Motto

Naše pomoc pro Váš nový start.

2.3.3. Strategická vize

Naší vizí je veřejnost vnímající existenci Poradny a využívající kvalitních služeb Poradny.

2.3.4. Hlavní cíl

Naším hlavním cílem je profesionální poradenství pro osoby (fyzické osoby - spotřebitele) ve finanční tísní.

3. Přehled činností

Poradna v roce 2013 poskytovala: a) poradenství

- telefonické na zelené lince a na linkách poboček
- osobní v Praze, Ostravě, Ústí nad Labem, Litvínově, Šumperku, České Lípě, Hradci Králové, Plzni, Prostějově a Příbrami.
- internetové přes webový formulář a email
- písemnou formou

b) preventivní přednáškovou činnost pro kolektivy

- např. pro úřady práce, azylové domy, organizace neslyšících, školy, sociální pracovníky, další poradenské organizace.

Tyto činnosti jsou v přímém vztahu k účelu založení obecně prospěšné společnosti a vyplývají ze zakládací smlouvy a statutu. Poradna nevyvíjí žádné doplňkové činnosti.

4. Řízení a organizace

Zakládací smlouva nedoznala v roce 2013 žádných změn.

4.1. Správní rada

Správní rada dbá na zachování účelu, pro který byla Poradna založena. V roce 2013 pracovala ve složení:

Partner	Zástupce Partnera	Funkční období / funkce
Česká spořitelna, a.s.	Karel Suchý	28. 7. 2008 – 1. 4. 2011 1. 4. 2011 – 31. 12. 2013 předseda
Stavební spořitelna České spořitelny, a.s.	Stanislava Kopřivová	10. 6. 2008 – 1. 4. 2011 1. 4. 2011 – 31. 12. 2013 člen
DIE ERSTE österreichische Spar-Casse Privatstiftung	Jan Kouba	10. 6. 2008 – 1. 4. 2011 1. 4. 2011 – 31. 12. 2013 člen
Československá obchodní banka, a. s.	Ivana Bohatcová	4. 8. 2010 – 1. 4. 2011 1. 4. 2011 – 31. 12. 2013 člen
	Ondřej Škorpil	25. 6. 2009 – 1. 4. 2011 1. 4. 2011 – 31. 12. 2013 2. místopředseda
Komerční banka, a.s.	Sylva Floríková	28. 7. 2008 – 1. 4. 2011 1. 4. 2011 – 31. 12. 2013

Komerční banka, a.s.	Radko Belada	1. místopředsedkyně 10. 6. 2008 – 1. 4. 2011 1. 4. 2011 – 31. 12. 2013 člen
Raiffeisenbank, a.s.	Martin Vakoč	29. 11. 2011 – 31. 12. 2013 člen
UniCredit Bank Czech Republic, a.s.	Tomáš Tichota	1. 4. 2011 – 31. 12. 2013 člen

4.2. Dozorčí rada

Dozorčí rada přezkoumává účetní uzávěrku a dohlíží na to, aby Poradna vyvíjela činnost v souladu se zákony a zakládací listinou. Na činnosti dozorčí rady se dvěma zástupci podílí Sdružení českých spotřebitelů, o.s. jako jeden ze zakladatelů. V roce 2013 pracovala dozorčí rada ve složení:

Partner	Zástupce Partnera	Funkční období / funkce
Sdružení českých spotřebitelů, o.s.	Ladislav Polák	12. 11. 2007 – 17. 6. 2011 17. 6. 2011 – 31. 12. 2013 člen
	Libor Novák	12. 11. 2007 – 17. 6. 2011 17. 6. 2011 – 31. 12. 2013 předseda
Vysoká škola ekonomická v Praze, Fakulta podnikohospodářská	Luboš Smrčka	8. 4. 2009 - 8. 4. 2012 / 8. 4. 2012 - 31. 12. 2013 člen

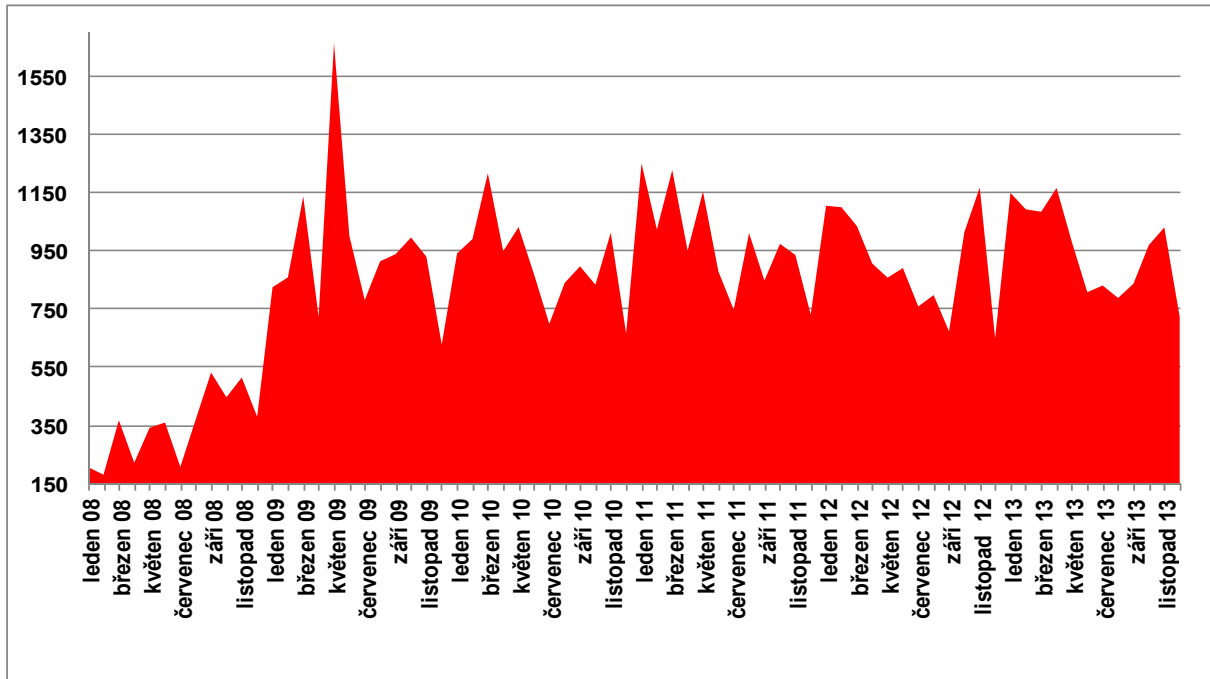
4.3. Ředitel

Ředitel byl statutárním orgánem Poradny. V době od 1. 1. 2013 do 31. 12. 2013 byl ředitelem Poradny David Šmejkal.



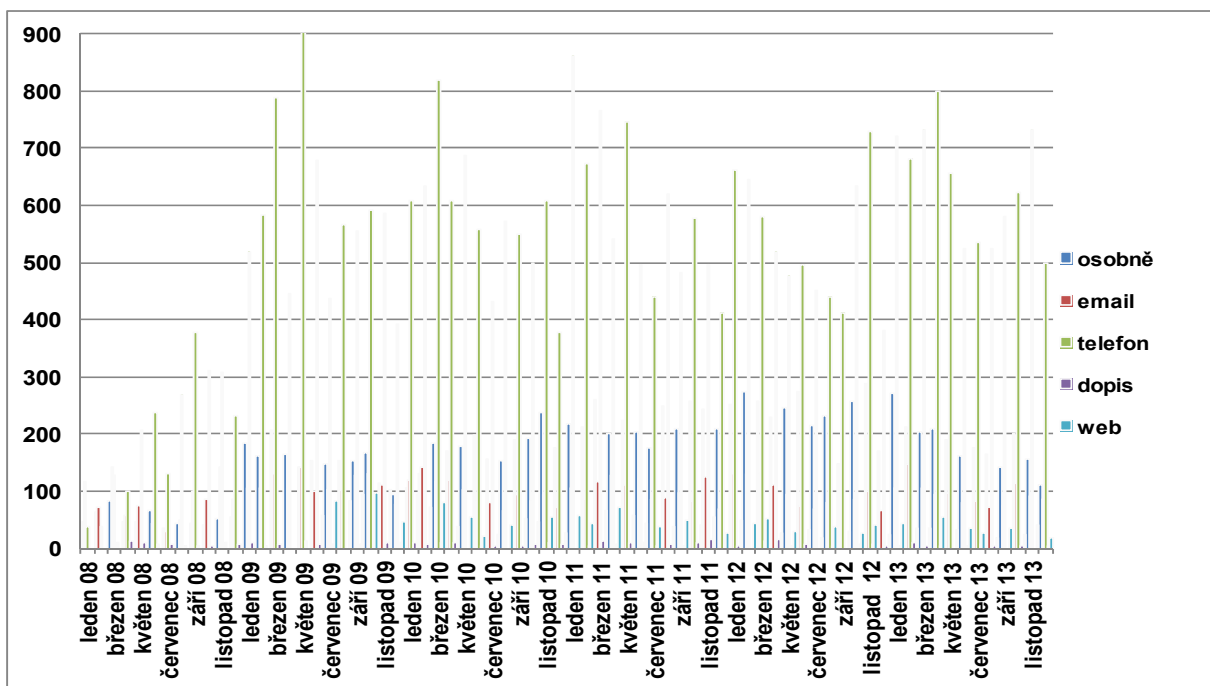
5. Statistické přehledy za rok 2013

5.1. Vývoj počtu klientů



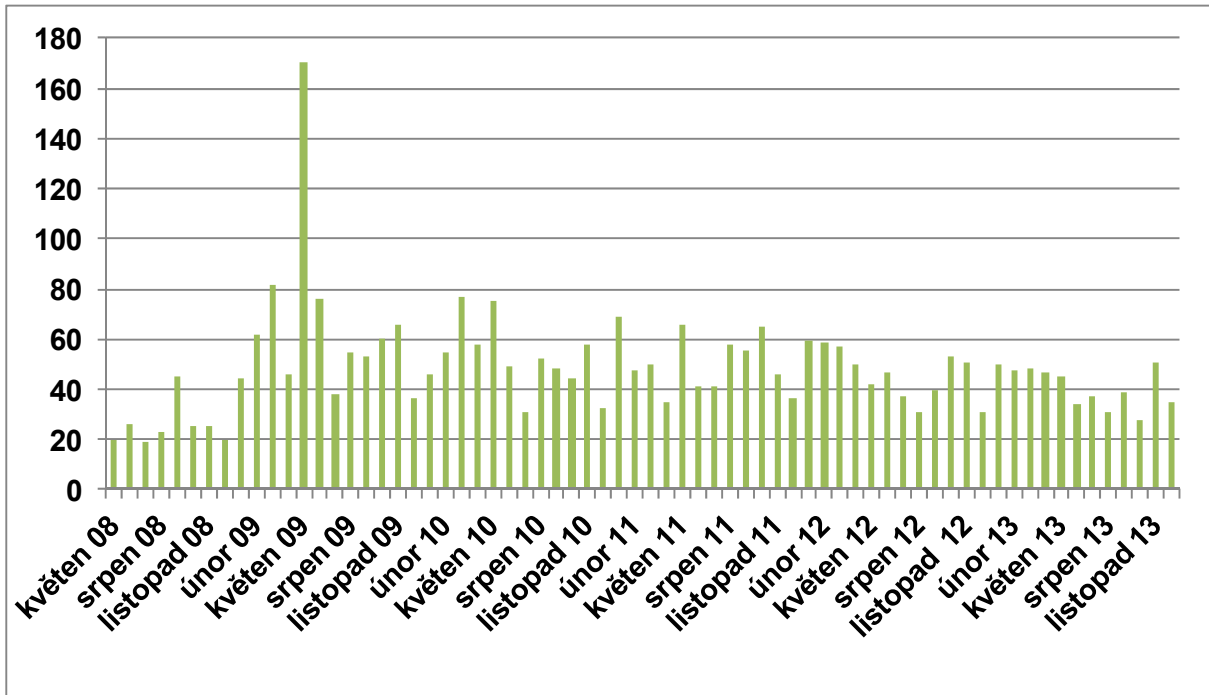
Za rok 2013 byl celkový počet klientských prvo-kontaktů 11 492. Mnoho klientů i z minulých let se na nás obrací opakovaně. Počet nových klientů ovlivňuje rozšiřování pobočkové sítě a výskyt informací o Poradně v médiích.

5.2. Forma kontaktu



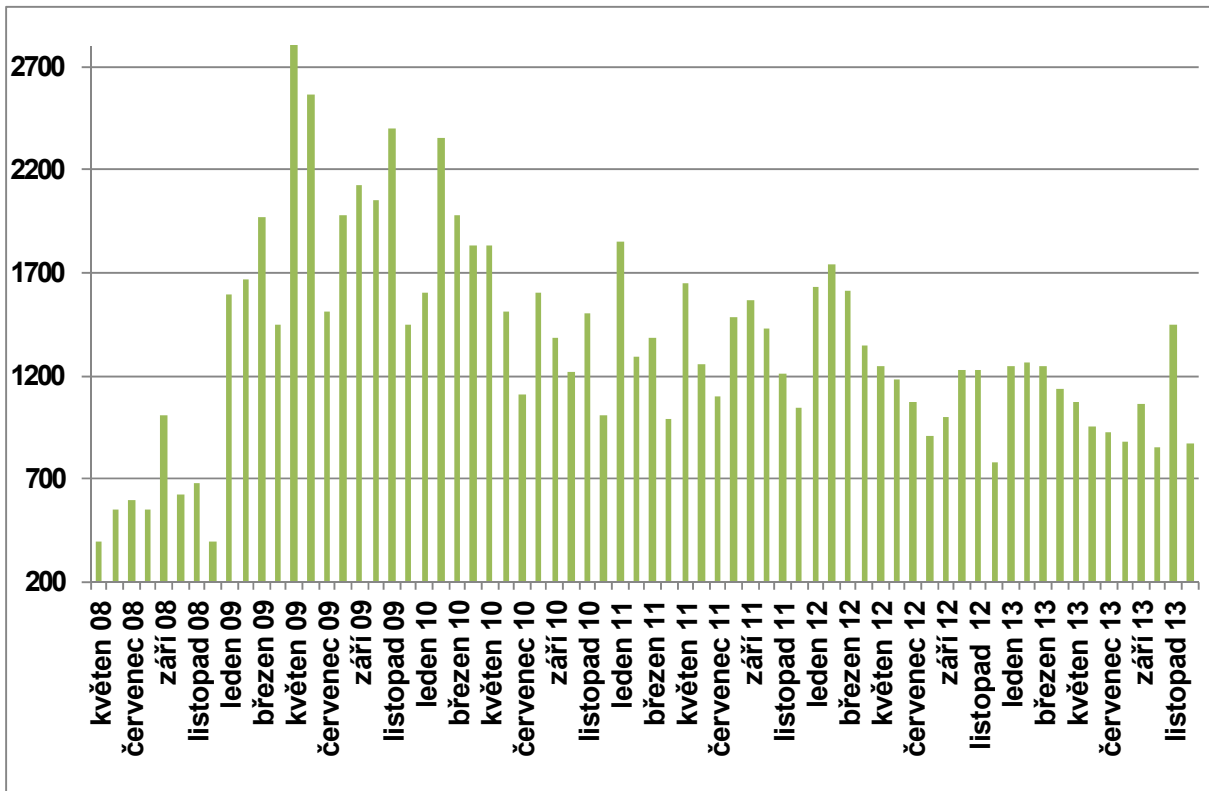
Nejvyužívanější formou kontaktu je telefon (hlavně díky zelené lince), následují osobní návštěvy, email a webový formulář, nejméně se klienti obracejí na Poradnu písemně.

5.3. Celkový čas na zelené lince (hod.)



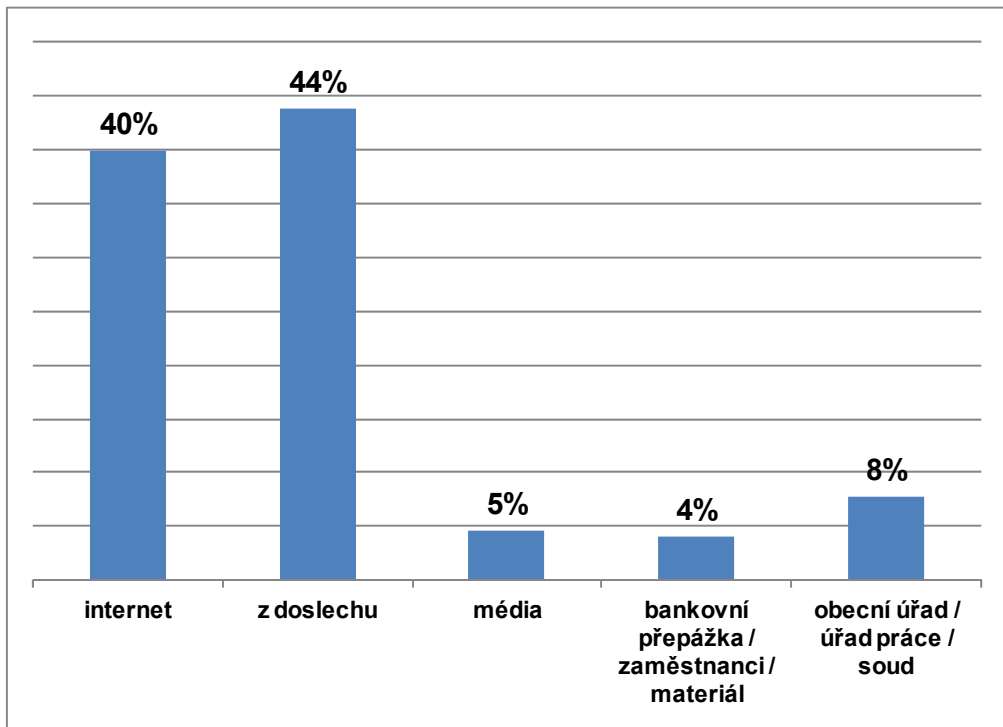
Zelená linka Poradny, která je v provozu každé pondělí, je klienty hojně využívána. Průměrné zatížení linky je cca 41 hodin měsíčně. Výkyvy jsou následkem medializace.

5.4. Počet spojení na zelené lince



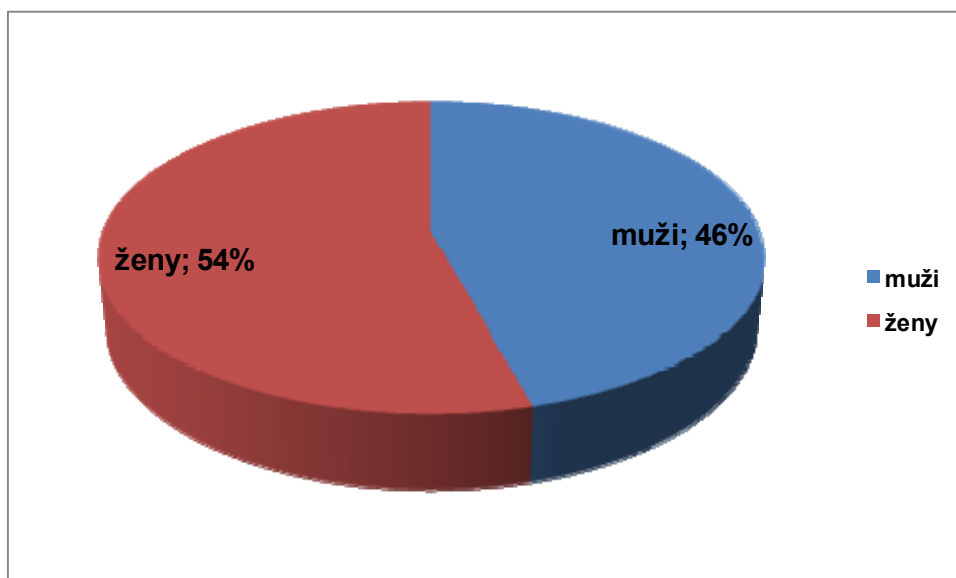
Bezplatná zelená linka je nejdůležitějším komunikačním nástrojem Poradny. Největším zatížením prošla v květnu 2009 po zveřejnění informace o Poradně ve zprávách TV NOVA.

5.5. Původ informací o Poradně



Internet pro mladší a střední ročníky je silným zdrojem informací o Poradně a jejich službách. Nejčastější odpovědí klientů na otázku, jak se o Poradně dozvěděli, je „z doslechu“ – to patrně souvisí s kombinací stoupajícího povědomí o existenci a práci Poradny mezi cílovou skupinou a dlouhodobého vlivu přítomnosti v médiích.

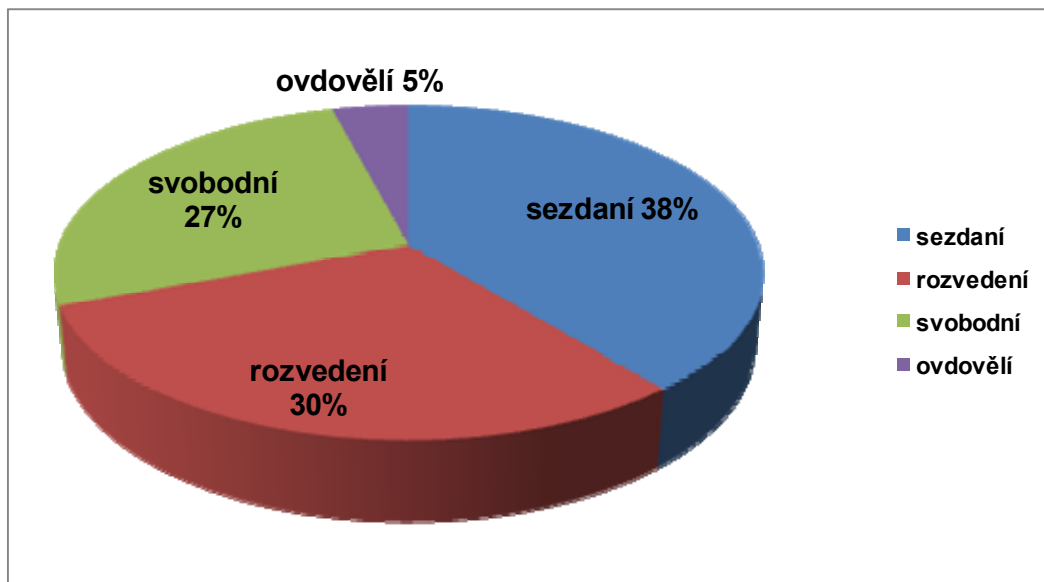
5.6. Rozdělení klientů (ženy, muži)



Poměr mužů a žen, kteří se obracejí na Poradnu, je téměř vyrovnaný a od začátku činnosti stejný. Přestože finanční závazky (úvěry, půjčky, kreditní karty, kontokorenty apod.) nejsou

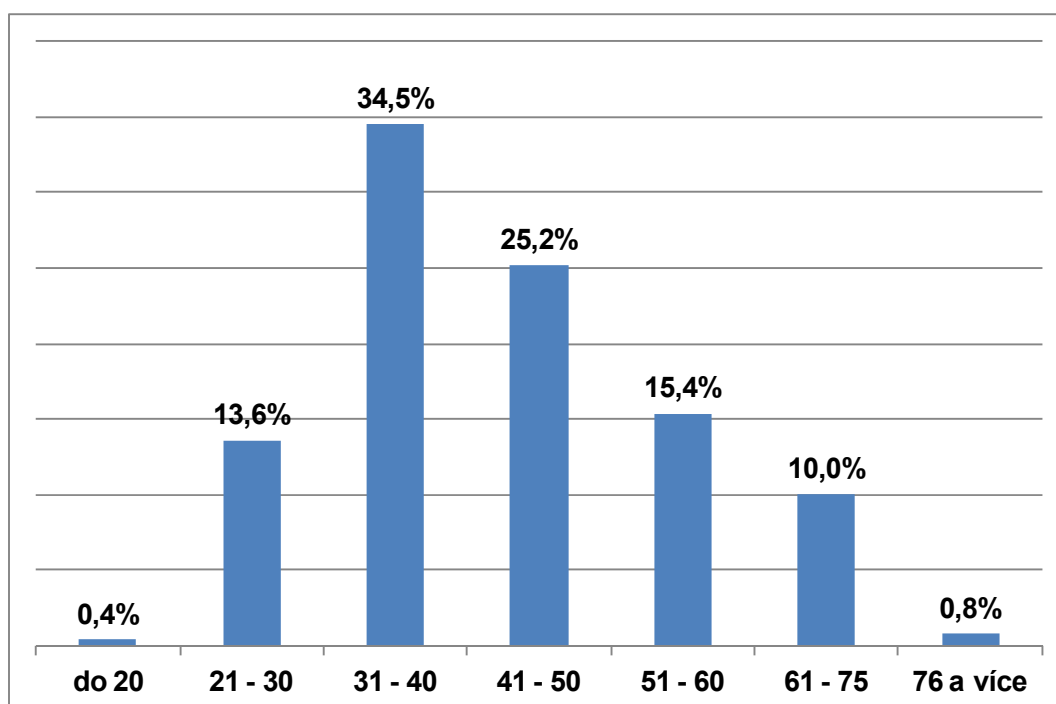
záležitostí pouze jen jednoho pohlaví a do problémů s plněním závazků se téměř ve stejné míře dostávají všichni, ženy se podle jiných výzkumů cítí za rodinný rozpočet zodpovědnější.

5.7. Rodinný stav klientů



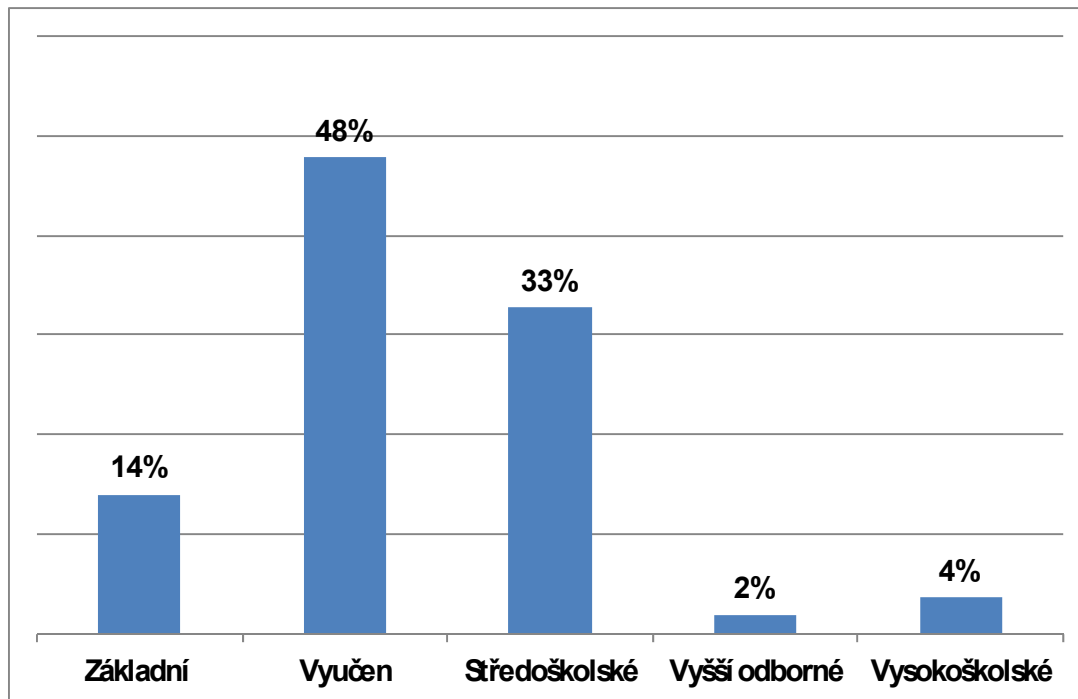
Rozdělení zůstává z roku na rok stabilní.

5.8. Věková struktura



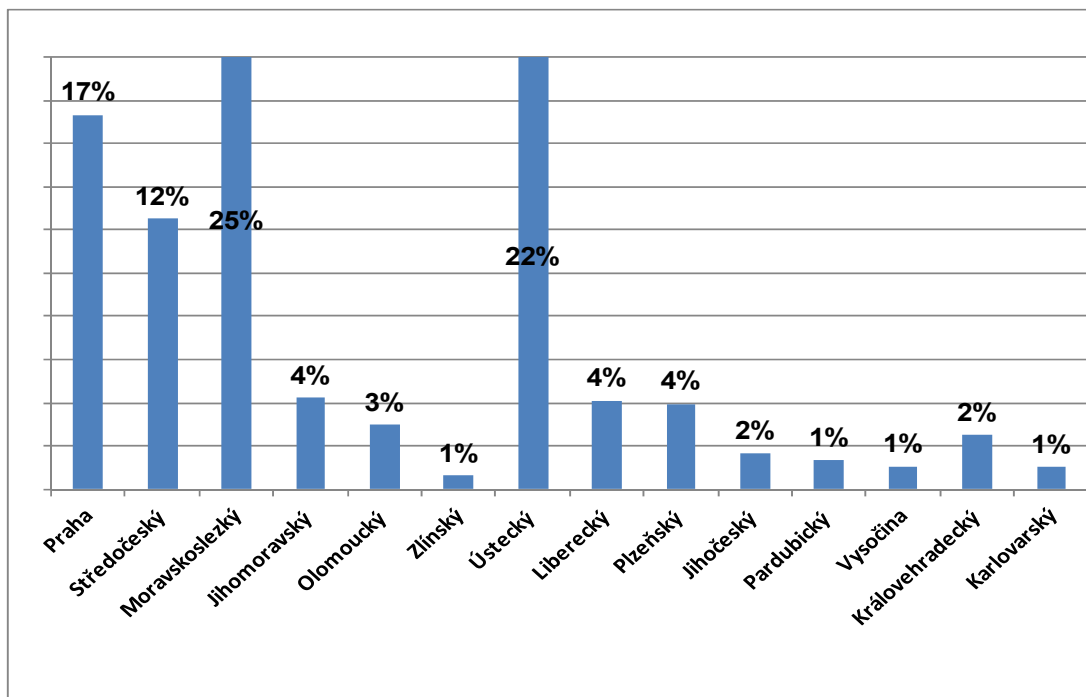
Nejčastější skupinou, která se obrací na Poradnu, jsou muži a ženy ve věku 31-40 let, tedy v období největší pracovní produktivity, kdy se snaží zabezpečit sebe a svoji rodinu a dopřát si určitý standard, k čemuž hojně využívají finanční produkty (úvěry). Skupina klientů ve věku 31 - 40 let ve srovnání s minulým rokem mírně posílila. Modus věku je 34 a medián 41.

5.9. Klienti podle vzdělání



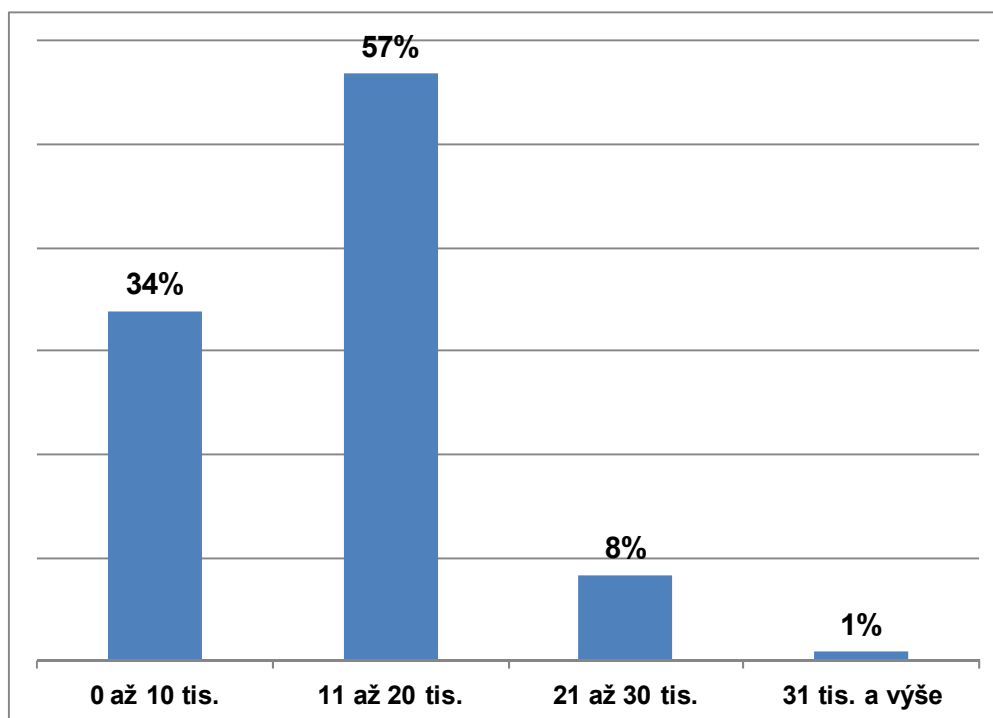
Ačkoliv jedna třetina klientů Poradny dosáhla středoškolského vzdělání, jsou to právě spotřebitelé se vzděláním nižším (vyučení a se základním vzděláním), kteří se nejčastěji dostávají do problémů se splácením závazků. Oproti roku 2012 jsme zaznamenali mírný pokles váhy skupin s nižším vzděláním.

5.10. Rozdělení klientů podle krajů



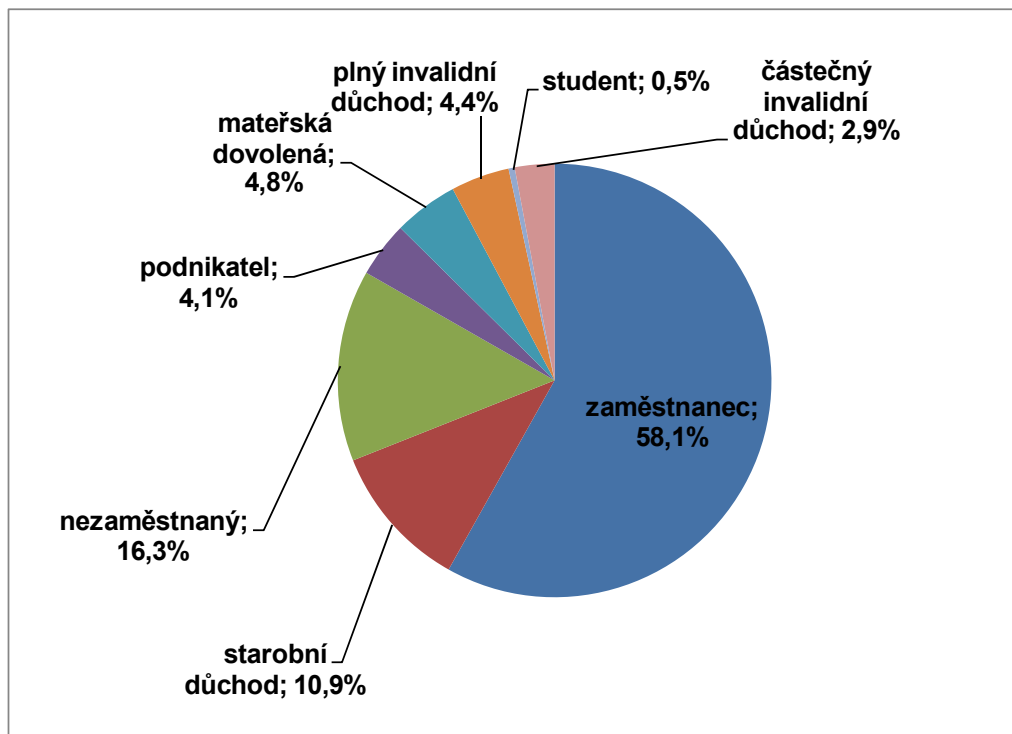
I když všechny pobočky vyřizují klientské dotazy z celé republiky, největší zájem se koncentruje do míst umístění „kamenných“ poboček – pro Prahu a Středočeský kraj ve hlavním městě, pro Moravskoslezský kraj v Ostravě a Ústecký kraj v Ústí nad Labem.

5.11. Klienti podle výše čistého příjmu (Kč)



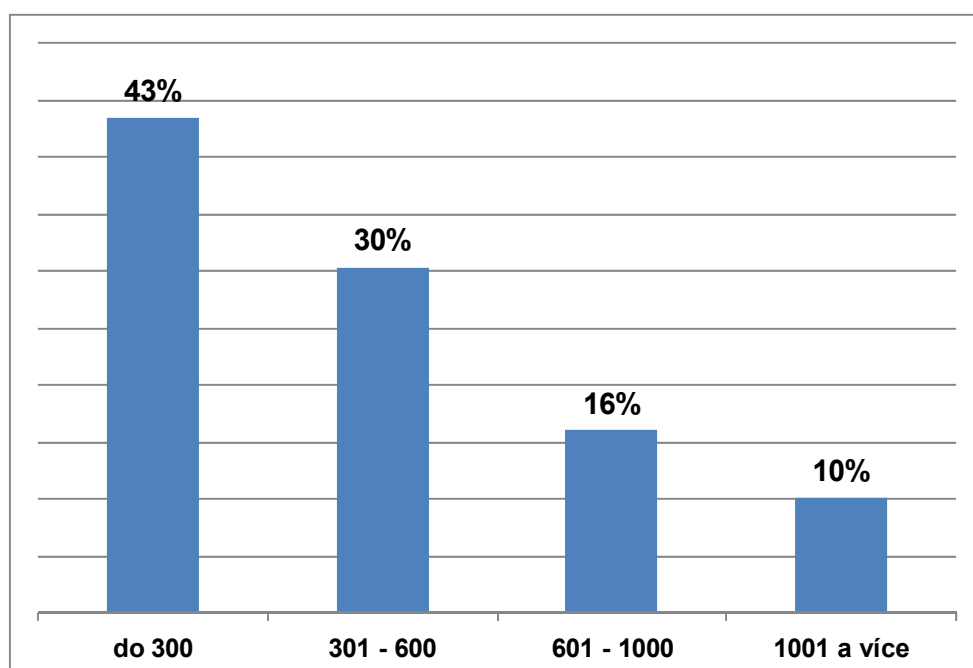
Průměrná čistá mzda v roce 2013 byla podle ČSÚ 19 378,- Kč. Převažují klienti s podprůměrným čistým příjmem. Zvýšil poměr klientů ve skupině do 10 tis. Kč na úkor příjmové skupiny od 11 tis. do 20 tis. Kč.

5.12. Zdroj příjmů klientů



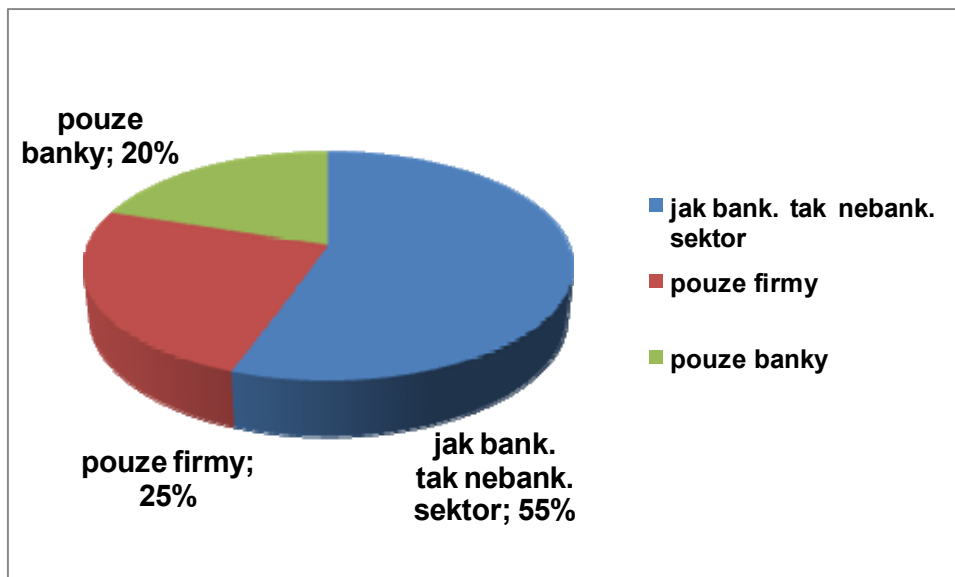
Skoro 2/3 klientů Poradny má setrvale příjmy ze zaměstnání.

5.13. Průměrná výše celkového dluhu (v tis. Kč)



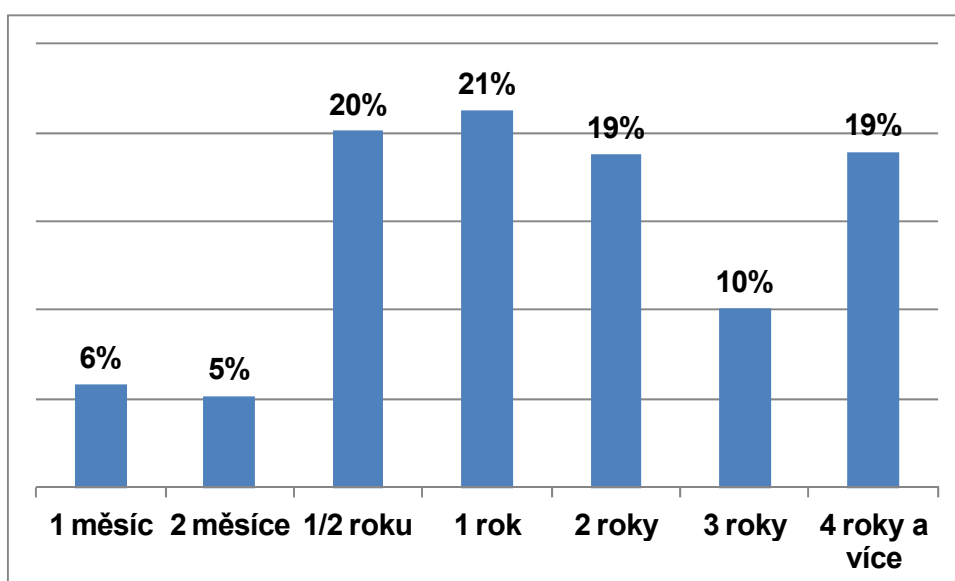
V porovnání s rokem 2012 se relativní zastoupení klientů z hlediska jejich celkového zadlužení ve skupině od 301 tis. do 600 tis. Kč zvýšilo na úkor poslední skupiny.

5.14. Rozdělení na bankovní a nebankovní sektor



Zastoupení věřitelů z bankovního a nebankovního sektoru je relativně vyrovnané. Většina klientů Poradny má věřitele jak z bankovního, tak z nebankovního sektoru - po vyčerpání možnosti získat úvěr u banky se klient obrací na nebankovní subjekty.

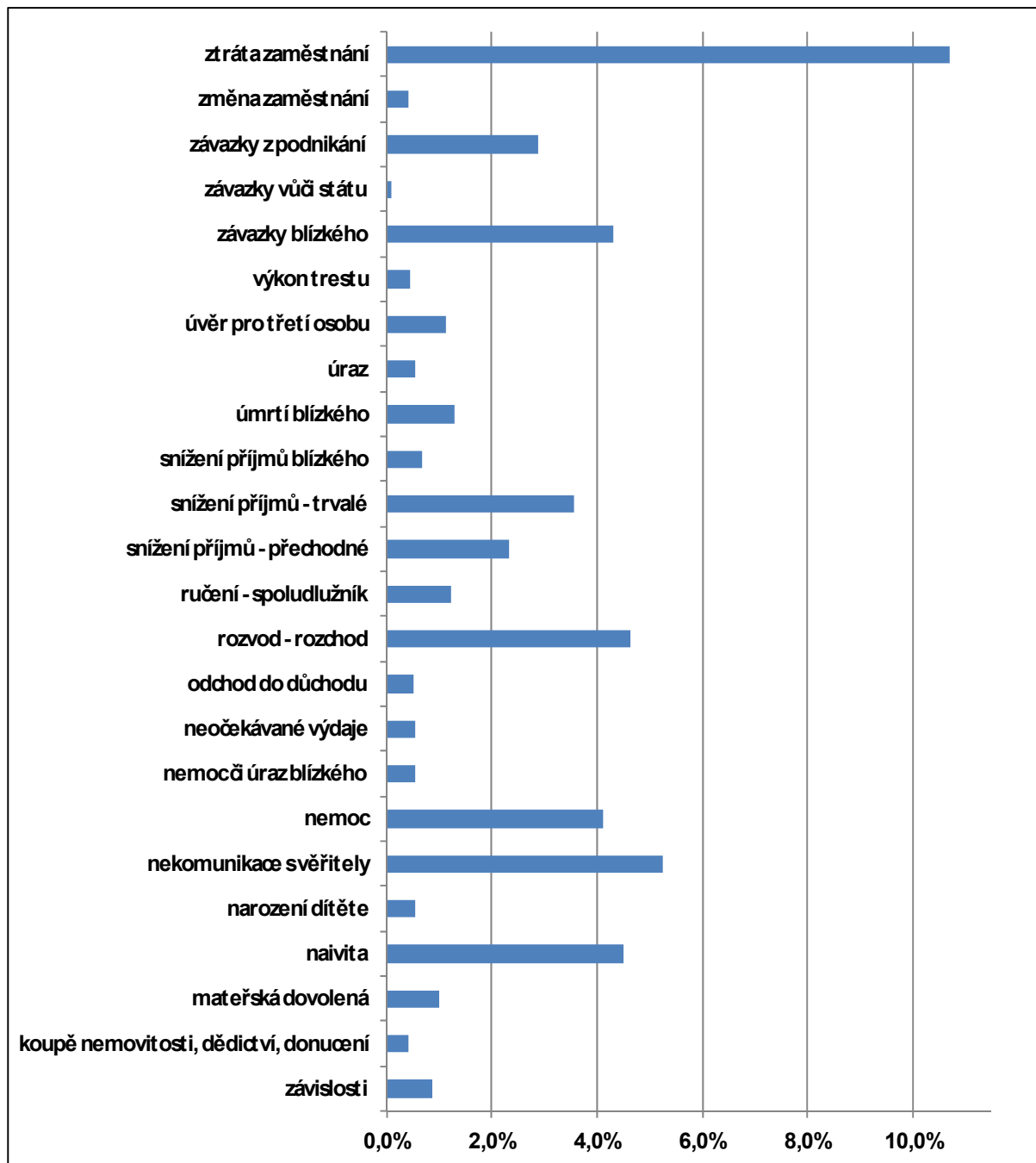
5.15. Jak dlouho klient pocítuje předlužení



Klienti začínají řešit problémy se splácením stále poměrně pozdě, někdy až v okamžiku, kdy je na ně nařízena exekuce. Přitom právě okamžité řešení může vést ke stabilizaci situace a

nikoliv k jejímu zhroucení (žaloby, exekuce). Oproti roku 2012 jsme zaznamenali jen nepatrné posuny rozložení.

5.16. *Důvod platební neschopnosti dle klientů*



Důvody platební neschopnosti jsou pestré. Nejčastěji zmiňovaným důvodem je ztráta zaměstnání či nekomunikace s věřiteli, rozvod či rozchod s partnerem, „naivita“ (malé vnímání rizik), závazky blízkých osob, nemoc, snížení příjmů trvalé i přechodné. Nezanedbatelný podíl klientů Poradny tvoří také osoby, kterým zůstaly dluhy z podnikání, a osoby, které stále aktivně podnikají, ale nejsou schopny plnit své závazky. 47,5 % klientů

uvádí neurčitý důvod svých platebních problémů - „přecenění sil a příliš mnoho závazků“. Tento důvod patrně souvisí s nízkou finanční vzdělaností.

6. Partneři Poradny při finanční tísní, o.p.s.



Poradna při finanční tísní, o.p.s.
Po – Pá: 8:00 – 18:00 h

Americká 22
úřadu)
120 00 Praha 2
Tel.: 222 922 240

Vítkovická 1 (budova ÚAN)
702 00 Moravská Ostrava
595 532 740

Dlouhá 15 (budova B krajského
400 02 Ústí nad Labem
411 135 200

Výjezdní poradny Litvínov, Šumperk, Česká Lípa, Hradec Králové, Plzeň, Prostějov

www.financnitisen.cz
poradna@financnitisen.cz

Zelená linka: **800 722 722** (v provozu každé pracovní pondělí od 8.30h do 12h a od 13h do 17.30h)

7. Hospodaření

7.1. Stav a pohyb majetku a závazků

tis. Kč	Stav k prvnímu dni účetního období	Stav k poslednímu dni účetního období	Pohyb
Dlouhodobý majetek celkem	0	0	0
Krátkodobý majetek celkem	3 101	4 692	1 591
Poskytnuté provozní zálohy	235	234	-1
Pokladna	27	16	-11
Ceniny	67	52	-15
Účty v bankách	2 550	4 216	1 666
Náklady příštích období	192	173	-19

7.2. Činnosti ve vztahu k účelu založení a zhodnocení závěrky

Poradna použila dary Partnerů výhradně na zabezpečení poskytování obecně prospěšné služby (poradenské a preventivní činnosti) tak, jak je uvedeno v zakládací listině.

Účetní závěrka svědčí o jednoznačném směřování výdajů k provozování obecně prospěšné činnosti Poradny.

Byl vykázán nulový výsledek hospodaření.

ROZVAHA**k 31.12.2013**

(v celých tisících Kč)

Název, sídlo a právní forma
účetní jednotky**Poradna při finanční tísni o.p.s.****Americká 508/22****120 00 Praha 2**

IČ
28186869

NEAUDITOVÁNO

a	b	1	2
AKTIVA	číslo řádku	Stav k prvnímu dni účetního období	Stav k poslednímu dni účetního období
A. Dlouhodobý majetek celkem ř.002+010+021+029	001	0	0
I. Dlouhodobý nehmotný majetek celkem ř.003 až 009	002	0	0
1. Nehmotné výsledky výzkumu a vývoje	(012) 003		
2. Software	(013) 004		
3. Ocenitelná práva	(014) 005		
4. Drobný dlouhodobý nehmotný majetek	(018) 006		
5. Ostatní dlouhodobý nehmotný majetek	(019) 007		
6. Nedokončený dlouhodobý nehmotný majetek	(041) 008		
7. Poskytnuté zálohy na dlouhodobý nehmotný majetek	(051) 009		
II. Dlouhodobý hmotný majetek ř.011 až 020	010	0	0
1. Pozemky	(031) 011		
2. Umělecká díla, předměty a sbírky	(032) 012		
3. Stavby	(021) 013		
4. Samostatné movité věci a soubory movitých věcí	(022) 014		
5. Pěstitelské celky trvalých porostů	(025) 015		
6. Základní stádo a tažná zvířata	(026) 016		
7. Drobný dlouhodobý hmotný majetek	(028) 017		
8. Ostatní dlouhodobý hmotný majetek	(029) 018		
9. Nedokončený dlouhodobý hmotný majetek	(042) 019		
10. Poskytnuté zálohy na dlouhodobý hmotný majetek	(052) 020		
III. Dlouhodobý finanční majetek ř.022 až 028	021	0	0
1. Podíly v ovládaných a řízených osobách	(061) 022		
2. Podíly v osobách pod podstatným vlivem	(062) 023		
3. Dluhové cenné papíry držené do splatnosti	(063) 024		
4. Půjčky organizačním složkám	(066) 025		
5. Ostatní dlouhodobé půjčky	(067) 026		
6. Ostatní dlouhodobý finanční majetek	(069) 027		
7. Pořízovaný dlouhodobý finanční majetek	(043) 028		
IV. Oprávky k dlouhodobému majetku celkem ř.030 až 040	029	0	0
1. Oprávky k nehmotným výsledkům výzkumu a vývoje	(072) 030		
2. Oprávky k softwaru	(073) 031		
3. Oprávky k ocenitelným právům	(074) 032		
4. Oprávky k drobnému dlouhodobému nehmotnému majetku	(078) 033		
5. Oprávky k ostatnímu dlouhodobému nehmotnému majetku	(079) 034		
6. Oprávky ke stavbám	(081) 035		
7. Oprávky k samostatným movitým věcem a souborům movitých věcí	(082) 036		
8. Oprávky k pěstitelským celkům trvalých porostů	(085) 037		
9. Oprávky k základnímu stádu a tažným zvířatům	(086) 038		
10. Oprávky k drobnému dlouhodobému hmotnému majetku	(088) 039		

11. Oprávky k ostatnímu dlouhodobému hmotnému majetku	(089)	040		
---	-------	-----	--	--

AKTIVA		číslo řádku	Stav k prvnímu dni účetního období	Stav k poslednímu dni účetního období
B. Krátkodobý majetek celkem ř. 052 + 071 + 080 + 084		041	3 101	4 692
I. Zásoby celkem ř. 043 až 051		042		
1. Materiál na skladě	(112)	043		
2. Materiál na cestě	(119)	044		
3. Nedokončená výroba	(121)	045		
4. Polotovary vlastní výroby	(122)	046		
5. Výrobky	(123)	047		
6. Zvířata	(124)	048		
7. Zboží na skladě	(132)	049		
8. Zboží na cestě	(139)	050		
9. Poskytnuté zálohy na zásoby	[314]	051		
II. Pohledávky celkem ř.053 až 071		052	265	234
1. Odeběratelé	(311)	053	30	
2. Směnky k inkasu	(312)	054		
3. Pohledávky za eskontované cenné papíry	(313)	055		
4. Poskytnuté provozní zálohy	(314)	056	235	234
5. Ostatní pohledávky	(315)	057		
6. Pohledávky za zaměstnanci	(335)	058		
7. Pohledávky za institucemi sociálního zabezpečení a veřejného zdravotního pojištění	(336)	059		
8. Daň z příjmů	(341)	060		
9. Ostatní přímé daně	(342)	061		
10. Daň z přidané hodnoty	(343)	062		
11. Ostatní daně a poplatky	(345)	063		
12. Nároky na dotace a ostatní zúčtování se státním rozpočtem	(346)	064		
13. Nároky na dotace a ost. zúčtování s rozp. orgánů územ. samospr. celků	(348)	065		
14. Pohledávky za účastníky sdružení	(358)	066		
15. Pohledávky z pevných termínových operací	(373)	067		
16. Pohledávky z vydaných dluhopisů	(375)	068		
17. Jiné pohledávky	(378)	069		
18. Dohadné účty aktivní	(388)	070		
19. Opravná položka k pohledávkám	(391)	071		
III. Krátkodobý finanční majetek celkem ř.073 až 080		072	2 644	4 284
1. Pokladna	(211)	073	27	16
2. Ceniny	(213)	074	67	52
3. Účty v bankách	(221)	075	2 550	4 216
4. Majetkové cenné papíry k obchodování	(251)	076		
5. Dluhové cenné papíry k obchodování	(253)	077		
6. Ostatní cenné papíry	(256)	078		
7. Pořízovaný krátkodobý finanční majetek	(259)	079		
8. Peníze na cestě (+/-)	(261)	080		
IV. Jiná aktiva celkem ř.082 až 084		081	192	174
1. Náklady příštích období	(381)	082	192	173
2. Příjmy příštích období	(385)	083		
3. Kurzové rozdíly aktivní	(386)	084		1

AKTIVA CELKEM	085	3 101	4 692
----------------------	-----	-------	-------

PASIVA		číslo řádku	Stav k prvnímu dni účetního období	Stav k poslednímu dni účetního období
a		b	3	4
A. Vlastní zdroje celkem ř. 087 + 091		086	2 308	3 971
I. Jmění ř.088 až 090		087	2 308	3 971
1. Vlastní jmění	(900)	088	1	1
2. Fondy	(911)	089	2 307	3 970
3. Oceňovací rozdíly a přecenění majetku a závazků	(921)	090		
II. Výsledek hospodaření celkem ř.092 až 094		091		
1. Účet výsledku hospodaření (+ / -)	(963)	092		
2. Výsledek hospodaření ve schvalovacím řízení (+ / -)	(931)	093		
3. Nerozdělený zisk, neuhrazená ztráta minulých let (+ / -)	(932)	094		
B. Cizí zdroje celkem ř. 096+098+105+129		095	793	721
I. Rezervy celkem ř. 097		096		
1. Rezervy	(941)	097		
II. Dlouhodobé závazky celkem ř.099 až 104		098		
1. Dlouhodobé bankovní úvěry	(951)	099		
2. Vydané dluhopisy	(953)	100		
3. Závazky z pronájmu	(954)	101		
4. Přijaté dlouhodobé zálohy	(955)	102		
5. Dlouhodobé směnky k úhradě	(958)	103		
6. Ostatní dlouhodobé závazky	(959)	104		
III. Krátkodobé závazky celkem ř.106 až 128		105	791	569
1. Dodavatelé	(321)	106	101	74
2. Směnky k úhradě	(322)	107		
3. Přijaté zálohy	(324)	108		
4. Ostatní závazky	(325)	109		
5. Zaměstnanci	(331)	110	264	248
6. Ostatní závazky vůči zaměstnancům	(333)	111		
7. Závazky k institucím sociálního zabezpečení a veřejného zdravotního pojištění	(336)	112	159	149
8. Daň z příjmů	(341)	113		
9. Ostatní přímé daně	(342)	114	46	44
10. Daň z přidané hodnoty	(343)	115		
11. Ostatní daně a poplatky	(345)	116		
12. Závazky ze vztahu k státnímu rozpočtu	(346)	117		
13. Závazky ze vztahu k rozpočtu orgánů územních samosprávných celků	(348)	118		
14. Závazky z upsaných nesplacených cenných papírů a vkladů	(367)	119		
15. Závazky k účastníkům sdružení	(368)	120		
16. Závazky z pevných termínových operací	(373)	121		
17. Jiné závazky	(379)	122		
18. Krátkodobé bankovní úvěry	(231)	123		
19. Eskontní úvěry	(232)	124		
20. Vydané krátkodobé dluhopisy	(241)	125		
21. Vlastní dluhopisy (-)	(255)	126		
22. Dohadné účty pasivní	(389)	127	221	54
23. Ostatní krátkodobé finanční výpomoci	(249)	128		
IV. Jiná pasiva celkem ř.130 až 132		129	2	152

1. Výdaje příštích období	(383)	130	2	152
2. Výnosy příštích období	(384)	131		
3. Kursové rozdíly pasivní	(387)	132		
PASIVA CELKEM ř. 086 + 095		133	3 101	4 692

Název ukazatele	číslo řádku	Činnosti		
		hlavní	hospodářská	Celkem
a	b	5	6	7
NAKLADY		x	x	x
I. Spotřebované nákupy celkem	001	232		232
1. Spotřeba materiálu (501)	002	198		198
2. Spotřeba energie (502)	003	34		34
3. Spotřeba ostatních neskladovatelných dodávek (503)	004			
4. Prodané zboží (504)	005			
II. Služby celkem	006	2 026		2 026
5. Opravy a udržování (511)	007			
6. Cestovné (512)	008	111		111
7. Náklady na reprezentaci (513)	009	37		37
8. Ostatní služby (518)	010	1 878		1 878
III. Osobní náklady celkem	011	6 317		6 317
9. Mzdové náklady (521)	012	4 580		4 580
10. Zákonné sociální pojištění (524)	013	1 540		1 540
11. Ostatní sociální pojištění (525)	014			
12. Zákonné sociální náklady (527)	015	172		172
13. Ostatní sociální náklady (528)	016	25		25
IV. Daně a poplatky celkem	017	5		5
14. Daň silniční (531)	018			
15. Daň z nemovitostí (532)	019			
16. Ostatní daně a poplatky (538)	020	5		5
V. Ostatní náklady celkem	021	32		32
17. Smluvní pokuty a úroky z prodlení (541)	022			
18. Ostatní pokuty a penále (542)	023			
19. Odpis nedobytné pohledávky (543)	024			
20. Úroky (544)	025			
21. Kursové ztráty (545)	026			
22. Dary (546)	027			
23. Manka a škody (548)	028			
24. Jiné ostatní náklady (549)	029	32		32
VI. Odpisy, prod. majetek, tvorba rezerv a opr. pol. celkem	030			
25. Odpisy dlouhodobého nehmotného a hmotného majetku (551)	031			
26. Zůstatková cena prodaného dlouhodobého nehmot. a hmot. majetku (552)	032			
27. Prodané cenné papíry a vklady (553)	033			
28. Prodaný materiál (554)	034			
29. Tvorba rezerv (556)	035			
30. Tvorba opravných položek (559)	036			
VII. Poskytnuté příspěvky celkem	037			
31. Poskytnuté příspěvky zúčtované mezi organizačními složkami (581)	038			
32. Poskytnuté příspěvky (582)	039			
VIII. Daň z příjmů celkem	040			

33. Dodatečné odvody daně z příjmů	041			
Náklady celkem	042	8 612		8 612

Název ukazatele	číslo řádku	Činnosti		
		hlavní	hospodářská	Celkem
a	b	5	6	7
VÝNOSY		x	x	x
Tržby za vlastní výroby (601)	034			
Tržby z prodeje služeb (602)	035	25		25
Tržby za prodané zboží (604)	036			
Změna stavu zásob nedokončené výroby (611)	037			
Změna stavu zásob polotovarů (612)	038			
Změna stavu zásob výrobků (613)	039			
Změna stavu zvířat (614)	040			
Aktivace materiálu a zboží (621)	041			
Aktivace vnitroorganizačních služeb (622)	042			
Aktivace dlouhodobého nehmotného majetku (623)	043			
Aktivace dlouhodobého hmotného majetku (624)	044			
Smluvní pokuty a úroky z prodlení (641)	045			
Smluvní pokuty a penále (642)	046			
Platby za odepsané pohledávky (643)	047			
Úroky (644)	048	13		13
Kursově zisky (645)	049			
Zúčtování fondů (648)	050	8 554		8 554
Jiné ostatní výnosy (649)	051	20		20
Tržby z prodeje dlouhodobého nehmotného a hmotného majetku (652)	052			
Tržby z prodeje cenných papírů a vkladů (653)	053			
Tržby z prodeje materiálu (654)	054			
Výnosy z krátkodobého finančního majetku (655)	055			
Zúčtování zákonných rezerv (656)	056			
Výnosy z dlouhodobého finančního majetku (657)	057			
Zúčtování zákonných opravných položek (659)	058			
Přijaté příspěvky zúčtované mezi organizačními složkami (681)	059			
Přijaté příspěvky (682)	060			
Přijaté členské příspěvky (684)	061			
Provozní dotace (691)	062			
Účtová třída „6“ celkem ř. 034 až 062	063	8 612		8 612
Hospodářský výsledek před zdaněním (+ / -) ř. 063 - ř. 033	064	0		0
Daň z příjmů (591)	065			
Dodatečné odvody zdaně z příjmů (595)	066			
Hospodářský výsledek po zdanění (+ / -) ř. 064 - 065 - 066	067	0		0

Odpovědná osoba:	Osoba odpovědná za sestavení:	Okamžik sestavení:
Ing. David Šmejkal	Ing. Olga Tesařová	20.4.2014
	Telefon: 224941856	

Poradna při finanční tísni, o.p.s.

Účetní závěrka k 31. prosinci 2013

1. Charakteristika a hlavní aktivity společnosti

Založení a charakteristika obecně prospěšné společnosti

Poradna při finanční tísni, o.p.s. (dále jen „společnost“) byla založena podle zákona 248/1995 Sb. o obecně prospěšných společnostech Českou spořitelnou, a.s. a Sdružením českých spotřebitelů, o.s. Poradna byla zapsána do rejstříku obecně prospěšných společností vedeného Městským soudem dne 12. listopadu 2007 v oddíle O, vložka číslo 533

Sídlo

Americká 508/22, 120 00 Praha 2
IČ: 281 86 869

Druh poskytovaných obecně prospěšných služeb

- Pomoc při prevenci před vznikem tíživé finanční situace a platební neschopnosti na straně spotřebitele
- Podpora při řešení následků spojených se vznikem platební neschopnosti, vzniklé v důsledku nepředvídané změny osobních poměrů spotřebitelů (např. v důsledku nemoci, úrazu, ztráty zaměstnání, rozvodu manželství apod.).
- Koordinace, podpora, asistence a vytváření podmínek pro komunikaci a spolupráci mezi spotřebiteli a jejich věřiteli a mezi spotřebiteli a soudy a soudními exekutory.

Vklady zakladatelů

Každý ze zakladatelů vložil peněžitý vklad ve výši 500 Kč. Celkový vklad činí 1 000 Kč.

Členové správní a dozorčí rady k 31. prosinci 2013

Správní rada

Předseda:	Mgr. Karel Suchý
1. Místopředseda:	Ing. Sylva Floríková
Místopředseda:	Ing. Ondřej Škorpil
Člen:	BBA Jan Kouba, MBA
Člen:	JUDr. Stanislava Kopřivová
Člen:	Tomáš Tichota
Člen:	Ing. Radko Belada
Člen:	Ing. Ivana Bohatcová
Člen:	Martin Vakoč

Dozorčí rada

Člen: Ing. Ladislav Polák
Člen: Ing. Libor Novák
Člen: Ing. Luboš Smrčka, CSc.

Statutární orgán – ředitel: Ing. David Šmejkal

Způsob jednání za společnost

Ředitel společnosti je statutárním orgánem společnosti, řídí její činnost a jedná jejím jménem. Ředitele jmenuje a odvolává správní rada. Ve vztahu k zaměstnancům společnosti je ředitel vedoucím organizace.

2. Základní východiska pro vypracování účetní závěrky

Příložená účetní závěrka byla připravena podle zákona č. 563/1991 Sb. o účetnictví ve znění pozdějších změn a doplnění a vyhláškou č. 504/2002 Sb., kterou se provádějí některá ustanovení zákona o účetnictví, pro účetní jednotky, u kterých hlavním předmětem činnosti není podnikání a Českými standardy pro účetní jednotky, u kterých hlavním předmětem činnosti není podnikání.

Účetnictví bylo zpracováno v účetním programu Datero firmy Datero s.r.o. Veškeré účetní záznamy a doklady jsou uschovány v příruční spisovně účetní jednotky.

Údaje v této účetní závěrce jsou vyjádřeny v tisících korun českých (Kč).

3. Obecné účetní zásady

Způsoby oceňování, které společnost používala při sestavení účetní závěrky za rok 2013 jsou následující:

a) Finanční majetek

Krátkodobý finanční majetek tvoří ceniny a peníze v hotovosti a na bankovních účtech.

b) Pohledávky

Pohledávky se oceňují jmenovitou hodnotou.

c) Cizí zdroje

Krátkodobé závazky se vykazují ve jmenovitých hodnotách.

d) Devizové operace

Majetek a závazky pořízené v cizí měně se oceňují v českých korunách pevným kurzem stanoveným k 31. 12. 2012 a k rozvahovému dni byly oceněny platným kurzem k 31. 12. 2013 vyhlášeným Českou národní bankou.

Realizované kurzové zisky a ztráty se účtují do výnosů nebo nákladů běžného roku.

Nerealizované kurzové zisky a ztráty vzniklé z přepočtu pohledávek a závazků v cizí měně podle kurzu k poslednímu dni účetního období jsou účtované rozvahově na přechodných účtech aktiv a pasiv.

e) Účtování výnosů a nákladů

Výnosy a náklady se účtují časově rozlišené, tj. do období, s nímž věcně i časově souvisejí.

f) Účtování přijatých darů a příspěvků

Společnost účtuje všechny přijaté dary rozvahově prostřednictvím fondů. Na konci příslušného účetního období je část fondů zúčtována do výnosů tak, aby byl vykázán nulový hospodářský výsledek.

g) Daň z příjmů

Náklad na daň z příjmů se počítá za pomoci platné daňové sazby z účetního zisku zvýšeného nebo sníženého o trvale nebo dočasně daňově neuznatelné náklady a nezdaňované výnosy nepodléhající dani z příjmu a o výnosy od daně z příjmu osvobozené s využitím úlevy pro poplatníky, kteří nebyli založeni za účelem podnikání.

h) Následné události

Dopad událostí, které nastaly mezi rozvahovým dnem a dnem sestavení účetní závěrky, je zachycen v účetních výkazech v případě, že tyto události poskytly doplňující informace o skutečnostech, které existovaly k rozvahovému dni.

V případě, že mezi rozvahovým dnem a dnem sestavení účetní závěrky došlo k významným událostem zohledňujícím skutečnosti, které nastaly po rozvahovém dni, jsou důsledky těchto událostí popsány v příloze účetní závěrky, ale nejsou zaúčtovány v účetních výkazech.

4. Pohledávky

Poskytnuté zálohy ve výši 234 tis. Kč (rok 2012 – 235 tis. Kč) obsahují především zálohy na elektrickou energii, nájemné a hovorné. Pohledávky z obchodního styku nejsou žádné (rok 2012 – 30 tis. Kč).

5. Krátkodobý finanční majetek

Krátkodobý finanční majetek tvoří finanční prostředky na běžném účtu ve výši 4 216 tis. Kč (rok 2012 – 2 550 tis. Kč) dále peníze v hotovosti ve výši 16 tis. Kč (rok 2012 – 27 tis. Kč) a ceniny v hodnotě 52 tis. Kč (rok 2012 - 67 tis. Kč).

K 31. 12. 2013 neměla společnost žádné zůstatky účtů s omezeným disponováním.

6. Ostatní aktiva

Náklady příštích období k 31. 12. 2013 ve výši 173 tis. Kč (rok 2012 – 192 tis. Kč) zahrnuje především nájemné na první čtvrtletí roku 2014.

7. Vlastní kapitál

Přehled pohybu vlastního kapitálu (v tis. Kč):

	Vlastní jmění	Fondy	Celkem
Stav k 31. 12. 2011	1	4 007	4 007
Úbytky	-	-9 353	-9 353
Přírůstky	-	7 653	7 653
Stav k 31. 12. 2012	1	2 307	2 307
Úbytky	-	-8 553	-8 553
Přírůstky	-	10 216	10 216
Stav k 31. 12. 2013	1	3 970	3 971

8. Přijaté dary

V letech 2012 a 2013 společnost přijala dary od právnických osob v následující výši (v tis. Kč):

Dárce	2012	2013
Česká spořitelna a.s.	2 121	2 172
Stavební spořitelna České spořitelny	500	500
Komerční banka a.s.	1 717	1 704
Českomoravská stavební spořitelna a.s.	500	500
Unicredit Bank ČR a.s.	500	1 000
Československá obchodní banka a.s.	1 469	1 553

Raiffeisenbank a.s.	600	645
Die Erste Stiftung (Erste foundation)	246	2142
Celkem	7 653	10 216

9. Krátkodobé závazky

Závazky z obchodního styku jsou ve výši 74 tis. Kč (rok 2012 - 101 tis. Kč) a představují především faktury za dodávky služeb, a to za telefony, IT služby a energie. K 31. 12. 2013 společnost neevidovala žádné závazky po lhůtě splatnosti

Společnost eviduje k 31. 12. 2013 závazky před splatností za pojistné na sociální a zdravotní zabezpečení a daň ze závislé činnosti ve výši 193 tis. Kč (rok 2012 – 205 tis. Kč), dále eviduje závazky vůči zaměstnancům ve výši 248 tis. Kč (rok 2012 – 264 tis. Kč).

Dohadné účty pasivní ve výši 54 tis Kč (rok 2012 – 221 tis. Kč) zahrnují především nevyfakturované dodávky za účetní služby.

10. Ostatní pasiva

K 31. 12. 2013 jsou evidovány výdaje příštích období ve výši 152 tis. Kč (rok 2012 – 2 tis. Kč), což jsou náklady na energie, služby spojené s nájmem a hovorné vztahující se k roku 2013.

11. Daň z příjmů

	2012	2013
Zisk (ztráta) před zdaněním	-	-
Nezdanitelné výnosy	9 439	8 612
Neodečitatelné náklady		
- náklady na osvobozené příjmy	9 335	8 534
- ostatní (náklady na reprezentaci, soc.náklady nedaňové)	104	77
Zdanitelný příjem	-	-
Daňová úleva (dle zákona o daních z příjmů § 20, odst.7)	-	-
Základ daně	-	-
Sazba daně	19 %	19 %
Daň	-	-

12. Výnosy

V roce 2013 pracovníci společnosti poskytli a vyfakturovali školící a poradenské služby ve výši 46 tis. Kč (rok 2012 – 59 tis. Kč).

V roce 2013 činily úroky z finančních prostředků na běžném účtu nepodléhající dani z příjmů 13 tis. Kč (rok 2012 – 26 tis. Kč).

13. Osobní náklady

Rozpis osobních nákladů (v tis. Kč):

	2012		2013	
	Počet zaměstnanců	Z toho členové řídicích orgánů	Počet zaměstnanců	Z toho členové řídicích orgánů
Průměrný počet zaměstnanců	11	1	12	1

Mzdy	5 069	883	4 580	895
Sociální zabezpečení a zdravotní	1 706	300	1 540	304
Sociální náklady	217	8	197	18
Osobní náklady celkem	6 992	1191	6 317	1 191

V roce 2013 neobdrželi členové správní a dozorčí rady žádné odměny.

14. Významné položky zisků a ztrát

Náklady na provozní činnost za rok 2012 a 2013 činily 9 439 tis. Kč a 8 612 tis. Kč a byly v následujícím členění:

	2012	2013
Kancelářské potřeby	68	73
Ostatní materiál	48	46
Drobný hmotný majetek	21	79
Vedení účetní agendy, právní poradenství, audit	149	144
Náklady na propagaci	105	93
Nájemné vč. služeb	1 322	1 194
Telefony	316	279
Ostatní služby	393	350
Mzdové náklady vč. odvodů a sociálních nákladů	6 992	6 317
Ostatní provozní náklady, bankovní poplatky	25	37
Celkem	9 439	8 612

Rozdělení nákladů roku 2013 dle činnosti:

	Plnění obecně prospěšných služeb	Náklad na správu OPS
Kancelářské potřeby	-	73
Ostatní materiál	-	46
Drobný hmotný majetek	79	-
Vedení účetní agendy, právní poradenství, audit	-	144
Náklady na propagaci	-	93
Nájemné vč. služeb	1 194	-
Telefony	279	-
Ostatní služby	34	316
Mzdové náklady vč. odvodů a sociálních nákladů	5126	1191
Ostatní provozní náklady, bankovní poplatky	-	37
	6 712	1 900

Náklady společnosti ve výši 8 554 tis. Kč byly pokryty z přijatých darů a rozdíl ve výši 58 tis. Kč byl pokryt z vlastních zdrojů, tj. z výnosů poskytnutých služeb a finančních výnosů.

15. Významné události, které nastaly po rozvahovém dni

Ve správní radě skončilo k 31. 3. 2014 funkční období 8 členům.

Sestaveno dne: odpovědná 20. 4. 2014	Podpis statutárního orgánu za účetní jednotky Ing. David Šmejkal	Osoba odpovědná za účetnictví a zpracování účetní závěrky Ing. Olga Tesařová	Osoba účetní závěrku Ing.
--	---	--	------------------------------------



**PORADNA
PŘI FINANČNÍ TÍSNĚ**

Zápis ze zasedání dozorčí rady č. 12/2014, Poradna při finanční tísni, o.p.s.

DR 12/2014

**ZÁPIS
Z JEDNÁNÍ DOZORČÍ RADY**

obecně prospěšné společnosti Poradna při finanční tísni, o.p.s., IČ 281 86 869, se sídlem Americká 508/22, Praha 2, PSČ 120 00, zapsané v rejstříku obecně prospěšných společností vedeném u Městského soudu v Praze v oddíle O, vložce 533 (dále jen „Společnost“).

Datum konání: 10.6.2014, 9:00 – 12:00 hod.
Místo konání: Praha 2, Americká 22
Přítomni: Libor Novák (SČS), Ladislav Polák (SČS), Luboš Smrčka (VŠE Praha)
Průběh: David Šmejkal, ředitel společnosti
Svolavatel: Libor Novák – předseda DR

Konstatuje se, že dozorčí rada je usnášeníschopná (přítomni 3 členové ze tří).

Přijaté závěry:

- 1) DR projednala zápisy z jednání SR z roku 2013 (č. 2 – 4) a zápis č. 1 z roku 2014. Těchto jednání se vždy zúčastnili alespoň dva členové DR. DR se shodla, že k jejich průběhu ani zápisu není třeba přijímat další stanoviska. Dílčí dotazy a připomínky členů DR byly uspokojivě projednány v rámci jednání SR.
- 2) DR se věnovala přezkoumání účetní závěrky a výroční zprávy PFT za rok 2013. K tomu měla k dispozici následující dokumenty, zasláné elektronicky ředitelem PFT:
 - Výroční zprávu PFT za rok 2013 (zaslána dozorčí radě 6.6.2014)
 - Přílohu účetní závěrky k 31.12.2013, rozvahu a výkaz zisku a ztráty k 31.12.2013 (zaslány dozorčí radě 3.6.2014)
- 3) Ředitel PFT umožnil členům DR nahlédnout do účetních knih a dalších dokladů za rok 2013. Byla provedena kontrola vybraných účetních položek.
- 4) Bylo shledáno, že údaje charakterizující hospodaření poradny, uvedené v textu Výroční zprávy za rok 2013, odpovídají účetní evidenci a DR k nim nemá připomínek. DR rada souhlasí se zněním Výroční zprávy za rok 2013.
- 5) DR vyslovila souhlas se zprávou o výsledcích kontrolní činnosti DR za uplynulé období, předloženou předsedou DR. Předseda DR zprávu předá SR.

Zápis je vyhotoven ve dvou stejnopisech.

V Praze, dne 10.6.2014

.....
 Libor Novák
 předseda dozorčí rady

.....
 Ladislav Polák
 člen dozorčí rady

.....
 Luboš Smrčka
 člen dozorčí rady

Poradna při finanční tísni, o.p.s.
 Americká 22, 120 00 Praha 2
 Česká republika
 IČ: 28186869, DIČ: CZ28186869

tel. (+420) 222 922 240
 fax (+420) 222 524 198
 poradna@financnitisen.cz
 www.financnitisen.cz

bank. spoj.: Česká spořitelna, a.s.,
 pobočka Praha 2
 Jugoslávská 19
 č. účtu: 1979356359/0800

Zapsána v rejstříku obecně prospěšných společností vedeném u Městského soudu v Praze v oddílu O, vložce č. 533, den zápisu 12.11.2007.